

※電話番号をよくお確かめのうえ、おかけください。

ナショナル パナソニック  
修理ご相談窓口

ナビダイヤル (全国共通番号)  **0570-087-087**

- 呼出音の前にNTTより通話料金の目安をお知らせします。
- 携帯電話・PHS・IP電話等、ナビダイヤルがご利用できない場合は、最寄りの修理ご相談窓口にご連絡ください。

● 地区・時間帯によって、集中修理ご相談窓口へ転送させていただく場合がございます。

北海道地区		近畿地区	
<b>札幌</b> 札幌市厚別区厚別南2丁目17-7 ☎(011)894-1251	<b>帯広</b> 帯広市西20条北2丁目23-3 ☎(0155)33-8477	<b>滋賀</b> 栗東市霊仙寺1丁目1-48 ☎(077)582-5021	<b>奈良</b> 大和郡山市筒井町800番地 ☎(0743)59-2770
<b>旭川</b> 旭川市2条通16丁目1166 ☎(0166)22-3011	<b>函館</b> 函館市西栲栳589番地241 (函館流通卸センター内) ☎(0138)48-6631	<b>京都</b> 京都市伏見区竹田中川原町71-4 ☎(075)646-2123	<b>和歌山</b> 和歌山市中島499-1 ☎(073)475-2984
		<b>大阪</b> 大阪市北区本庄西1丁目1-7 ☎(06)6359-6225	<b>兵庫</b> 神戸市中央区琴ノ緒町3丁目2-6 ☎(078)272-6645
東北地区		中国地区	
<b>青森</b> 青森市大字浜田字豊田364 ☎(017)775-0326	<b>宮城</b> 仙台市宮城野区扇町7-4-18 ☎(022)387-1117	<b>鳥取</b> 鳥取市安長295-1 ☎(0857)26-9695	<b>浜田</b> 浜田市下府町327-93 ☎(0855)22-6629
<b>秋田</b> 秋田市東通り2丁目1-7 ☎(018)831-7833	<b>山形</b> 山形市平清水1丁目1-75 ☎(023)641-8100	<b>米子</b> 米子市米原4丁目2-33 ☎(0859)34-2129	<b>岡山</b> 岡山市田中138-110 ☎(086)242-6236
<b>岩手</b> 盛岡市厨川5丁目1-43 ☎(019)645-6130	<b>福島</b> 郡山市亀田1丁目51-15 ☎(024)991-9308	<b>松江</b> 松江市平成町182番地14 ☎(0852)23-1128	<b>広島</b> 広島市西区南観音8丁目13-20 ☎(082)295-5011
		<b>出雲</b> 出雲市渡橋町416 ☎(0853)21-3133	<b>山口</b> 山口市小郡下郷220-1 ☎(083)973-2720
首都圏地区		四国地区	
<b>栃木</b> 宇都宮市上戸祭3丁目3-19 ☎(028)689-2555	<b>東京</b> 東京都世田谷区宮坂2丁目26-17 ☎(03)5477-9780	<b>香川</b> 高松市勅使町152-2 ☎(087)868-6388	<b>高知</b> 高知市仲田町2-16 ☎(088)834-3142
<b>群馬</b> 前橋市箱田町325-1 ☎(027)254-2075	<b>山梨</b> 甲府市宝1丁目4-13 ☎(055)222-5171	<b>徳島</b> 徳島市沖浜2丁目36 ☎(088)624-0253	<b>愛媛</b> 愛媛県伊予郡砥部町八倉75-1 ☎(089)905-7544
<b>茨城</b> つくば市筑穂3丁目15-3 ☎(029)864-8756	<b>神奈川</b> 横浜市港南区日野5丁目3-16 ☎(045)847-9720		
<b>埼玉</b> 桶川市赤堀2丁目4-2 ☎(048)728-8960	<b>新潟</b> 新潟市東明1丁目8-14 ☎(025)286-0171		
<b>千葉</b> 千葉市中央区末広5丁目9-5 ☎(043)208-6034			
中部地区		九州地区	
<b>石川</b> 金沢市柳川13丁目20 ☎(076)280-6608	<b>愛知</b> 名古屋市瑞穂区塩入町8-10 ☎(052)819-0225	<b>福岡</b> 春日市春日公園3丁目48 ☎(092)593-9036	<b>熊本</b> 熊本市健軍本町12-3 ☎(096)367-6067
<b>富山</b> 富山市根塚町1丁目1-4 ☎(076)424-2549	<b>岐阜</b> 岐阜市中郷4丁目42 ☎(058)278-6720	<b>佐賀</b> 佐賀市鍋島町大字八戸字上深町3044 ☎(0952)26-9151	<b>天草</b> 本渡市港町18-11 ☎(0969)22-3125
<b>福井</b> 福井市問屋町2丁目14 ☎(0776)25-5001	<b>岐阜</b> 岐阜市東町1949-1 ☎(095)830-1658	<b>長崎</b> 長崎市東町1949-1 ☎(095)830-1658	<b>鹿児島</b> 鹿児島市与次郎1丁目5-33 ☎(099)250-5657
<b>長野</b> 松本市寿北7丁目3-11 ☎(0263)86-9209	<b>高山</b> 高山市花岡町3丁目82 ☎(0577)33-0613	<b>大分</b> 大分市萩原4丁目8-35 ☎(097)556-3815	<b>大島</b> 名瀬市長浜町10-1 ☎(0997)53-5101
<b>静岡</b> 静岡市葵区千代田7丁目7-5 ☎(054)287-9000	<b>三重</b> 津市久居野村町字山神421 ☎(059)255-1380	<b>宮崎</b> 宮崎市本郷北方字草葉2099-2 ☎(0985)63-1213	
		沖縄地区	
		<b>沖縄</b> 浦添市城間4丁目23-11 ☎(098)877-1207	

所在地、電話番号が変更になることがありますので、あらかじめご了承ください。

0906

**Panasonic**<sup>®</sup>



取扱説明書 **準備と設定ガイド**

パーソナルコンピューター

品番 CF-W5/CF-Y5/CF-R6/CF-T5 シリーズ

初めにお読みください

本書は、お買い上げ後、初めて Windows の操作を始めるまでの手順と、修理を依頼する際のアフターサービスについて説明します。本書および『取扱説明書』をよくお読みいただき、大切に保管してください。

もくじ

- 1 付属品の確認 . . . . . 2
- 2 ソフトウェア使用許諾書 . . . . . 2
- 3 準備する . . . . . 3
- 4 Windows をセットアップする . . . . . 6
- 5 インターネット / セキュリティを設定する . . . . . 9
- 6 ユーザー登録をする . . . . . 9
- 設定を変更する (必要な場合のみ) . . . . . 10
- 別売り商品 . . . . . 12
- 消耗品・有寿命部品について . . . . . 13
- 保証とアフターサービス . . . . . 13

松下電器産業株式会社 IT プロダクツ事業部


〒570-0021 大阪府守口市八雲東町一丁目10番12号

© 2007 Matsushita Electric Industrial Co., Ltd. All Rights Reserved.

この取扱説明書は、再生紙を使用しています。

Printed in Japan

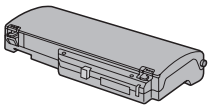
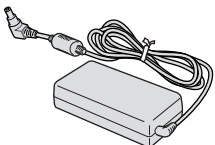
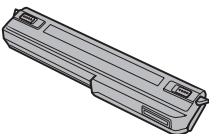
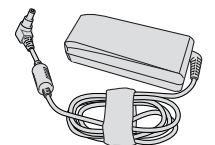
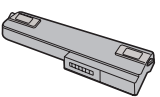
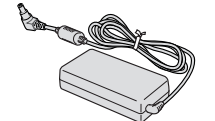
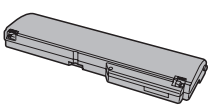
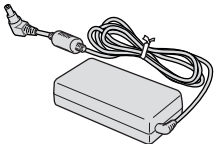
SS1206-0  
DFQM1A37ZA

 は画面で見るマニュアルのマークです。



## 1 付属品の確認

付属品が足りなかったり、購入したものと異なったりした場合は、ご相談窓口にご連絡ください。

	バッテリーパック	ACアダプター	その他
CF-W5 シリーズ	 品番：CF-VZSU47	 品番：CF-AA1625A	<ul style="list-style-type: none"> <li>電源コード …… 1本</li> <li>Windows® Anytime Upgrade …… 1セット</li> <li>Windows ファーストステップガイド … 1冊</li> <li>保証書 …… 1枚</li> <li>取扱説明書 …… 1冊</li> </ul>
CF-Y5 シリーズ	 品番：CF-VZSU45	 品番：CF-AA1632A	<ul style="list-style-type: none"> <li>取扱説明書 …… 1冊</li> <li>- 準備と設定ガイド (本書) …… 1冊</li> <li>- Windows Vista™ Business 入門ガイド …… 1冊</li> <li>- 通信ガイド …… 1冊</li> <li>- 無線 LAN 接続ガイド …… 1冊</li> </ul>
CF-R6 シリーズ	 品番：CF-VZSU49	 品番：CF-AA6282A	<ul style="list-style-type: none"> <li>ご購入後、すぐに「故障かな?」と思われたときは … 1枚</li> <li>プロダクトリカバリー DVD-ROM …… 1枚</li> </ul>
CF-T5 シリーズ	 品番：CF-VZSU37	 品番：CF-AA1625A	

Microsoft® Office Word 2007 や Microsoft® Office Excel 2007 をお使いになるには、Microsoft® Office Personal 2007 などが必要です。

## 2 ソフトウェア使用許諾書

本機の包装袋のシールをはがす前に、必ず『取扱説明書』の「ソフトウェア使用許諾書」をご確認ください。

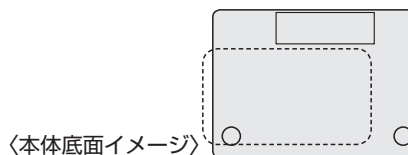
パソコンを廃棄または譲渡するときには、パソコン内に記録されているお客さまの重要なデータが流出するというトラブルを回避するために、必ずデータ消去を行ってください。データ消去の手順については、『取扱説明書』の「本機の廃棄・譲渡時にデータを消去する」をご覧ください。

本機を廃棄・譲渡する際のデータの消去に関しては、下記の情報窓口をご利用ください。

- パナソニック PC の Web ページ (<http://panasonic.jp/pc/>) パナソニック
- パナソニックパソコンお客様ご相談センター (フリーダイヤル ☎ 0120-873029)

### マニュアルやサポートページを確認しても解決できない場合

以下のご相談窓口にお問い合わせください。その際、下記の機種品番 (Panasonic ロゴマークの下に記載) をお伝えください。



下の欄にあらかじめ控えておくとう便利です。

C	F	-								
---	---	---	--	--	--	--	--	--	--	--

### ご相談窓口における個人情報のお取り扱い

松下電器産業株式会社およびその関係会社は、お客さまの個人情報やご相談内容を、ご相談への対応や修理、その確認などのために利用し、その記録を残すことがあります。また、個人情報を適切に管理し、修理業務などを委託する場合や正当な理由がある場合を除き、第三者に提供しません。お問い合わせは、ご相談された窓口にご連絡ください。

#### 修理に関するご相談

パソコンクイックサービス 総合相談窓口

ナビダイヤル (全国共通番号) ☎ **0570-087-919** (有料)

- 全国どこからも市内通話料金でご利用いただけます。
- PHS、一部の携帯電話などからはナビダイヤルをご利用いただけません。

365日/受付9時~20時  
(臨時メンテナンスにより休業させていただくことがあります)

ナショナル パナソニック 修理ご相談窓口

ナビダイヤル (全国共通番号) ☎ **0570-087-087**

- 呼出音の前に NTT より通話料金の目安をお知らせします。
- 携帯電話・PHS などからは最寄りの修理ご相談窓口へ直接おかけください。
- 最寄りの修理ご相談窓口は、裏表紙をご覧ください。

「よくある質問 FAQ」「メールでのお問い合わせ」などは Web ページをご活用ください。  
<http://askpc.panasonic.co.jp/index.html>

#### 商品についてのお問い合わせは

パナソニックパソコンお客様ご相談センター

電話 フリーダイヤル ☎ **0120-873029**  
F A X **(06)6905-5079**

365日/受付9時~20時

(パソコン製品の使い方や技術的なご質問も承っております。)

## 修理を依頼されるとき

『取扱説明書』の「困ったとき」および画面で見える「困ったときのQ&A」に従ってご確認の後、直らないときは、まず電源プラグを抜いて、下記のいずれかへご連絡ください。

- お買い上げの販売店
- 早くて便利な「パソコンクイックサービス」

### ■ お買い上げの販売店へ連絡する

**●保証期間中は**  
保証書の規定に従ってお買い上げの販売店が修理をさせていただきますので、恐れ入りますが、製品に保証書を添えてご持参ください。または修理に関するご相談窓口にご相談ください。

**●保証期間を過ぎているときは**  
修理すれば使用できる製品については、ご要望により修理させていただきます。右記修理料金の仕組みをご参照のうえご相談ください。

**●修理料金の仕組み**  
修理料金は、技術料・部品代・出張料などで構成されています。

**技術料** は、診断・故障個所の修理および部品の交換・調整・修理完了時の点検などの作業にかかる費用です。

**部品代** は、修理に使用した部品および補助材料代です。

**出張料** は、お客さまのご依頼により製品のある場所へ技術者を派遣する場合の費用です。

### ■ パソコンクイックサービスを利用する

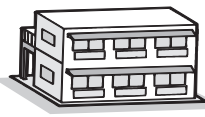
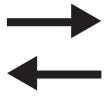
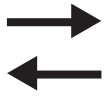
当社指定の宅配業者が専用梱包箱を持ってパソコン修理品の引き取りにお伺いし、修理完了後にお手元までお届けする、早くて便利な「パソコンクイックサービス」を実施しております。本サービスは日本国内のみとなります。15ページの「パソコンクイックサービス 総合相談窓口」にお問い合わせください。詳しくは、下記 Web ページをご覧ください。

<http://askpc.panasonic.co.jp/r/adv/delivery.html>

お客さま・販売店

宅配便

パソコン修理センター



保証期間について	パソコンクイックサービスのご利用料金	修理料金
保証期間中 (必ず当社保証書を添付)	無償修理分は無料。 なお、保証期間内であっても、修理の内容により有償となる場合があります。	保証書の規定に従って修理させていただきます。
保証期限を過ぎている場合	2625円/往復(税込み)	修理料金が必要 (上記「修理料金の仕組み」を参照ください)

- 記載されている金額は2006年12月現在のもので、予告なしに変更する場合があります。
- 修理にお出しになる前に、ハードディスクなどの記録媒体に記録されているプログラム・データは、バックアップをとった後、すべて消去していただきますようお願いいたします。配送途中、もしくは当社の修理によって、ハードディスクなどのプログラム・データの一部または全部が万一消去または変更されても、当社は一切の責任を負いませんのでご了承ください。  
また、ハードディスクなどの記録媒体が故障した場合、プログラム・データの修復はできませんのでご了承ください。

## 3 準備する

### 1 バッテリーパックを取り付ける

本体を裏返し、次の手順でバッテリーパックを取り付けてください。

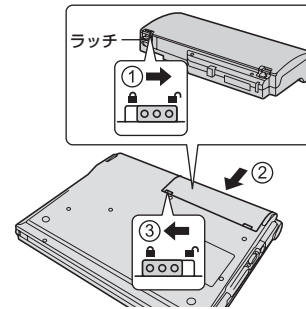
CF-W5/CF-Y5/CF-T5 シリーズ

- ① バッテリーパックの左側のラッチを の方向にスライドさせる。
- ② バッテリーパックを矢印の方向にスライドして取り付ける。
- ③ 左側のラッチを の方向にスライドさせ、しっかりと固定されていることを確認する。(右側のラッチは、バッテリーパックが正しく取り付けられると自動的にロックされます。)

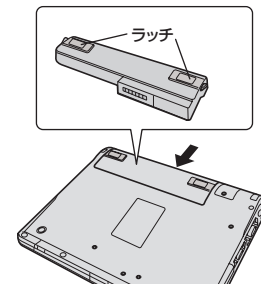
CF-R6 シリーズ

- ① バッテリーパックを矢印の方向にスライドして取り付ける。

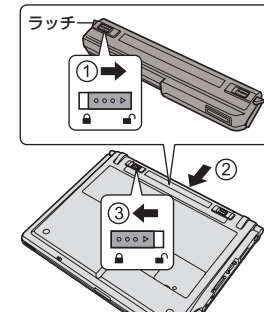
#### CF-W5 シリーズ



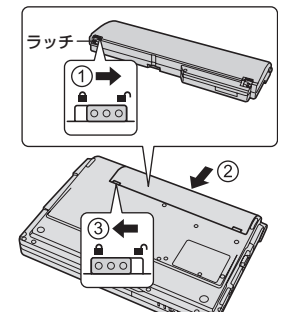
#### CF-R6 シリーズ



#### CF-Y5 シリーズ



#### CF-T5 シリーズ



### 重要

- 左右のラッチが正しくロックされていない状態で本機を持ち運ぶと、バッテリーパックが外れることがあります。
- バッテリーパックや本機のコネクター部分に触れないでください。汚れ、損傷などで接触が悪くなると、充電が正しく行われなかったり、本機が正しく動作しなかったりする場合があります。

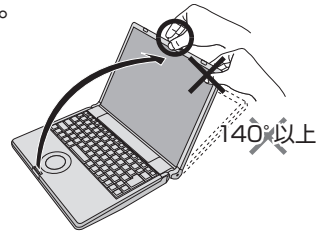
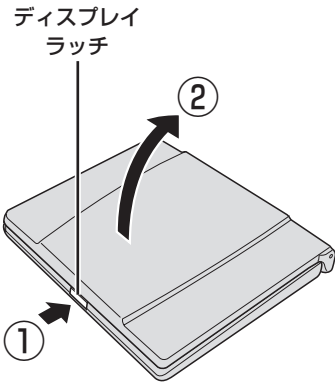
### 3 準備する (つづき)

#### 2 ディ스플레이を開く

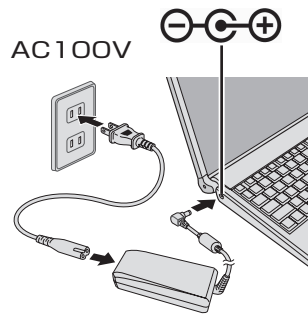
ディスプレイラッチを押しながら、ディスプレイを開く。

##### 重要

- ディスプレイを 140° 以上開けたり、必要以上の力を加えたりしないでください。
- ディスプレイを開閉する際は、下図の○印の部分をお持ちください。液晶部分の端を持って開閉すると、液晶が破損する場合があります。



#### 3 AC アダプターを接続する



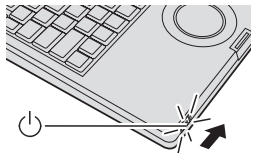
AC アダプターを接続すると、自動的にバッテリーの充電が始まります。

##### 重要

- 本書で説明している Windows のセットアップが完了するまで、AC アダプターは抜かないでください。
- バッテリーパックと AC アダプター以外の周辺機器は接続しないでください。

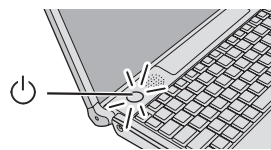
#### 4 電源を入れる

CF-W5/CF-Y5/CF-T5 シリーズ



電源スイッチ を約 1 秒間スライドさせ、電源状態表示ランプ が点灯したら手を離します。

CF-R6 シリーズ



電源スイッチ を約 1 秒間押し、電源状態表示ランプ (または ) が点灯したら手を離します。

### 消耗品・有寿命部品について

本機の部品は、使用しているうちに少しずつ劣化・摩耗します。また、一部の部品の劣化・摩耗が原因で、製品としての性能が十分に発揮されない場合があります。本機を長く、安全に使用していただくためには、劣化・摩耗した部品を交換することが必要です。当社では、劣化・摩耗の進み方の違いによって、部品を消耗品と有寿命部品に分類して扱っています。

種類	部品	備考
消耗品	バッテリーパック	<ul style="list-style-type: none"> <li>●お客さまご自身で購入し、交換していただく部品です。</li> <li>●保証期間内でも有償です。</li> </ul>
有寿命部品	ハードディスクドライブ LCD (液晶ディスプレイ) キーボード ACアダプター リチウム電池  (CF-W5/CF-Y5シリーズのみ) DVD-ROM & CD-R/RWドライブ スーパーマルチドライブ	<ul style="list-style-type: none"> <li>●修理による再生ができない場合 (部品の寿命) に交換する部品です。</li> <li>●保証期間内の修理は無償ですが、部品の寿命による交換は、有償になる場合があります。</li> </ul> ※有寿命部品の交換の目安は、事務室で 8時間 / 1日、250日 / 1年の使用で約 5年です。ただし、昼夜連続して使用するなど、使用状態によっては保証期間内でも部品の寿命による交換が必要になる場合があります (有償になる場合があります)。

### 保証とアフターサービス (よくお読みください)

修理・お取り扱い・お手入れ  
などのご相談は…

まず、お買い上げの販売店へ  
お申し付けください

転居や贈答品などでお困りの場合は…

- 修理は、サービス会社・販売会社の「修理ご相談窓口」または「パソコンクイックサービス」へ!
- その他のお問い合わせは、「お客様ご相談センター」へ!

#### ■ 保証書 (別添付)

お買い上げ日・販売店名などの記入を必ず確かめ、お買い上げの販売店からお受け取りください。よくお読みの後、保存してください。

保証期間：お買い上げ日から本体 1 年間  
[消耗品 (バッテリーパック) を除く]

#### ■ 補修用性能部品の保有期間

当社は、このパーソナルコンピュータの補修用性能部品を、製造打ち切り後 6 年保有しています。  
注) 補修用性能部品とは、その製品の機能を維持するために必要な部品です。

#### ■ 海外での使用について

本製品は日本国内仕様であり、海外の規格などには準拠しておりません。海外での使用について、当社では一切責任を負いかねます。  
なお、当社では海外での修理サポートを一部の地域 (アメリカ、ヨーロッパの 25 か国) で実施しております。本サービスを利用される場合、出国前に下記 URL で詳細を確認し、事前に登録をお願いいたします。  
<http://askpc.panasonic.co.jp/r/global/index.html>

This product cannot be used in foreign country as designed for Japan only.

## 別売り商品

品名	ご注文時の品番	対応機種 (シリーズ) *1			
		CF-W5	CF-Y5	CF-R6	CF-T5
ACアダプター (電源コード付き)	CF-AA1625AJS	◎	—	—	◎
	CF-AA1632AJS	—	◎	—	—
	CF-AA6282AJS	—	—	◎	—
バッテリーパック	CF-VZSU47U	◎	—	—	—
	CF-VZSU45U	—	◎	—	—
	CF-VZSU49U	—	—	◎	—
	CF-VZSU37U (定格容量 7.65 Ah)	—	—	—	◎
	CF-VZSU39U (軽量バッテリーパック: 定格容量 5.1 Ah)	—	—	—	○
	RAM モジュール	CF-BAW0512U (512 MB*2)	○	○	○
	CF-BAW1024U (1 GB*2)	○	○	○	○
外部 FDD (USB 接続外付け 3.5 型 3 モード対応) (1.44MB*3/1.2MB*3/720KB*4)*5	CF-VFUDU03U	○	○	○	○
ポータブル DVD-ROM & CD-R/RW ドライブ	KXL-CB45AN	△*6	△*6	○	○
DVD MULTI ドライブ	LF-P867C			○	○
	LF-P967C			○	○
ミニポートリプリケーター	CF-VEBU05AU	—	○	○	—
パソコン用スピーカー	RP-SPC300-S	○	○	○	○

別売り商品の名称と品番は最新のカタログでご確認ください。仕様改善のため、予告なく変更することがあります。

\*1 表中の記号は次のとおりです。  
◎：対応(パソコン本体の付属品と同等品)  
○：対応  
△：対応(一部制限事項あり)  
—：非対応

\*2 1MB = 1,048,576 バイト  
1GB = 1,073,741,824 バイト

\*3 1MB = 1,024,000 バイト  
OS または一部のアプリケーションソフトでは、これよりも小さな数値で MB 表示される場合があります。

\*4 1KB = 1,024 バイト

\*5 1.2 MB と 720 KB は読み書き可能/フォーマット不可

\*6 再インストールおよびハードディスクデータ消去ユーティリティは、パソコン本体に内蔵の CD/DVD ドライブ以外では行えません。

松下グループのショッピングサイト「パナセンス」でもお買い求めいただけるものもあります。詳しくは「パナセンス」の Web ページをご確認ください。

**Pana Sense**

<http://www.sense.panasonic.co.jp>

## 重要

Windows のセットアップ画面が表示されるまで約5分かかります。その間は、キーを押したり、ホイールパッドに触れたりしないでください。

- Windows のセットアップ が完了するまで、セットアップユーティリティの設定を変更しないでください。セットアップが正しく動作しない場合があります。

### CF-W5/CF-Y5/CF-T5 シリーズ

- 電源スイッチを 4 秒以上スライドさせたり、連続してスライドさせたりしないでください。

### CF-R6 シリーズ

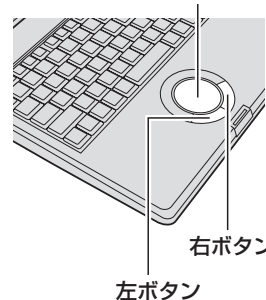
- 電源スイッチを 4 秒以上押したり、連続して押したりしないでください。

## ホイールパッドの基本操作

マウスと同じように、ポインターを動かしたり機能を選択したりします。

Windows のセットアップ時、ポインターの移動やボタンなどの選択(クリック)には、ホイールパッドの操作面と左ボタンを使います。

操作面 (ホイールパッド)



機能	操作	
ポインターを動かす	指先を操作面で動かす。	
タップ/クリック	タップ または クリック	右クリック: 右ボタンをクリックする。
ダブルタップ/ダブルクリック	ダブルタップ または ダブルクリック	
ドラッグ	1 回タップしてから素早く指先で操作面をこする。	ボタンを押しながら指を移動させる。

## 重要

- 操作面にものを置いたり、つめなど先のとがったものや硬いもの、ペンのような跡の残るもので操作しないでください。

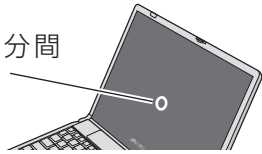
- 油などでホイールパッドを汚さないでください。ポインターが正常に動かなくなります。

## 4 Windowsをセットアップする

### 重要

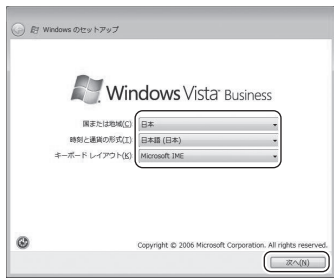
電源を入れた後、画面の左上に「……」が表示されてから図のような状態になります。故障ではありません。そのままお待ちください。

小さな円が数分間  
回り続ける



セットアップを始めてからWindowsを使用できるようになるまで約20分かかります。その間は必ずACアダプターを接続した状態にしておいてください。

1 正しい地域 / 時刻と通貨が選択されていることを確認し、[次へ]をクリックする。



2 ライセンス条項をよく読み、2か所の[ライセンス条項に同意します]をクリックしてチェックマークを付け、[次へ]をクリックする。



3 「ユーザー名」「パスワード」および「パスワードのヒント」を入力し、「このユーザーアカウントで使用する画像」を選択して[次へ]をクリックする。

ユーザー名とパスワードは自由に入力してください。ただし、ユーザー名にCON、PRN、AUX、CLOCK\$, NUL、COM1 ~ COM9、LPT1 ~ LPT9は使用できません。

ユーザー名、パスワード、画像は後で変更することができます。



### メモ

● [Caps Lock] がロックされていたり、[NumLk] を押してテンキーモードが有効になっていたりすると、設定したいパスワードと異なるパスワードが入力 / 設定されてしまうおそれがあります。

● 設定したパスワードは必ず覚えておいてください。パスワードを忘れるとWindowsにログオンできなくなります。

## 自動更新を設定する

「Windows をセットアップする」の手順 5 (→ 7 ページ) で [後で確認します] を選択した場合などに行ってください。

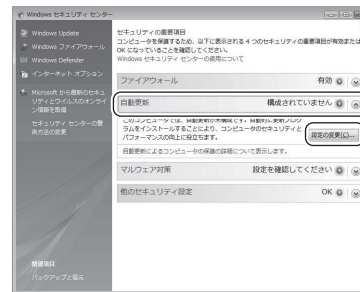
自動更新を「有効」にしておくと、インターネット接続時に Windows の重要な更新プログラム (セキュリティの更新など) が提供されていないか定期的に確認され、自動的にインストールされます。

1 (スタート) - [コントロールパネル] をクリックし、[セキュリティ状態の確認] をクリックする。



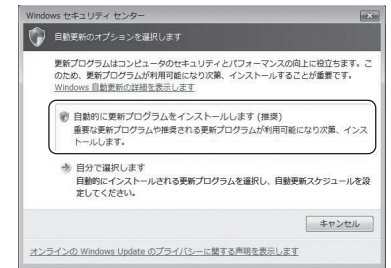
2 [自動更新]-[設定の変更] をクリックする。

[自動更新] がすでに「有効」になっている場合は、[設定の変更] は表示されません。



3 [自動的に更新プログラムをインストールします] をクリックする。

「ユーザーアカウント制御」の画面が表示された場合は[続行]をクリックしてください。



手順 2 の画面に戻ります。[自動更新] が「有効」になっていることを確認してください。

4 [X] をクリックし、表示しているウィンドウをすべて閉じる。

自動更新の設定はこれで完了です。

### メモ

● 自動更新が「有効」になっているときに設定を変更するには、(スタート) - [コントロールパネル] - [セキュリティ] - [自動更新の有効化または無効化] をクリックしてください。

# 設定を変更する(必要な場合のみ)

Windows のセットアップ時にパスワードを設定し忘れた場合や、自動更新の設定を変更したい場合は、セットアップ完了後、次の手順で変更できます。

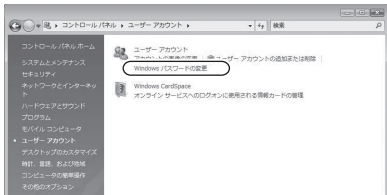
## パスワードを設定する

次の手順で設定してください。

① (スタート)-[コントロールパネル] をクリックし、[ユーザーアカウント] をクリックする。



② [Windows パスワードの変更] をクリックする。

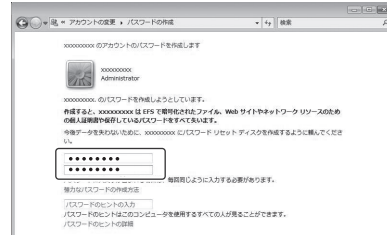


③ [アカウントのパスワードの作成] (または [パスワードの変更]) をクリックする。

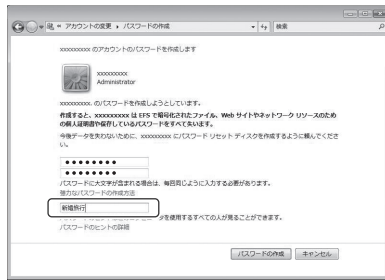


④ 画面に従ってパスワードを入力する。

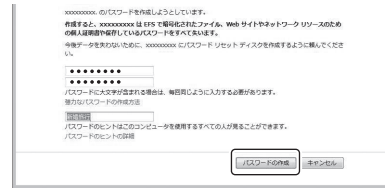
設定したパスワードは必ず覚えておいてください。パスワードを忘れるとWindowsにログオンできなくなります。



⑤ パスワードを忘れたときのために、自分だけに見える、パスワードを思い出すためのヒントを入力する。



⑥ [パスワードの作成] (または [パスワードの変更]) をクリックする。



⑦ [X] をクリックし、ウィンドウを閉じる。

パスワードの設定はこれで完了です。

④ 「コンピュータ名」を入力し、「デスクトップの背景」(壁紙) を選択して[次へ]をクリックする。

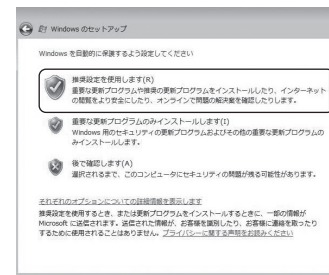
「コンピュータ名」は、ネットワークを使用して複数のパソコンと接続する場合に本機を識別するための名前です。自由に入力してください。ネットワークに接続しない場合は、画面に表示された名前を変更する必要はありません。「コンピュータ名」および「デスクトップの背景」は後で変更することができます。



⑤ [推奨設定を使用します] をクリックする。

Windowsの自動更新が[有効]になり、インターネット接続時にWindowsの更新プログラムが自動的にインストールされます。

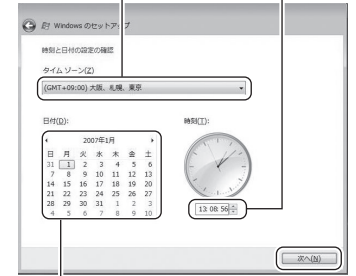
[重要な更新プログラムのみインストールします]または[後で確認します]を選択する場合は、[それぞれのオプションについての詳細情報を表示します]をクリックし、内容をよくお読みください。



⑥ 「タイムゾーン」「日付」および「時刻」を設定し、[次へ]をクリックする。

**時刻**  
時間、分、秒をクリックした後、数字を直接入力するか、右端の◆をクリックして選びます。

## タイムゾーン



**日付**  
カレンダー上部の◀▶をクリックして年月を選び、日をクリックします。

⑦ [開始] をクリックする。

各種設定が自動的に行われます。

⑧ 手順③で設定したパスワードを入力して[次へ]をクリックする。

パスワードを設定していない場合、この操作は不要です。



Windows にログオンします。

しばらくお待ちいただくためのメッセージが表示された後、Windows が自動的に再起動します。そのままお待ちください。この間、AC アダプターを抜いたり電源を切ったりしないでください。

再起動したら、Windows のセットアップは完了です。

## 4 Windowsをセットアップする(つづき)



メモ

- 「コンピュータのセキュリティを確認してください」や「スタートアッププログラムの一部がWindowsでブロックされています」などのメッセージが表示される場合がありますが、故障やエラーではありません。

詳しくは、『困ったときのQ&A』「通知領域」をご覧ください。

- セキュリティ対策として、ウイルス対策ソフト(マカフィー®・ウイルススキャン)のご利用をおすすめします。

詳しくは、『操作マニュアル』「 (セキュリティ)」の「ウイルス対策ソフトを使う」をご覧ください。

- 本機では、ハードディスクドライブの管理情報(通電時間、通電回数、内部温度、交替セクター数など)がハードディスク内に定期的に記録されます。記録されるデータ量は、1回あたり最大750バイトです。

これらの情報は、万が一ハードディスクが故障したときの原因を推定するためにのみ使用するもので、本情報をネットワーク経由で外部に発信したり、目的以外に使用したりすることはありません。

この機能を無効にするには、PC情報ビューアーの[ハードディスク使用状況]の[管理情報の履歴を自動的に記録する機能を無効にする]のチェックボックスにチェックマークを付けて[OK]をクリックしてください。

詳しくは、『困ったときのQ&A』「本機の使用状態を確認する」をご覧ください。

### ●CF-W5/CF-Y5 シリーズ

工場出荷時はCD/DVDドライブの電源がオフに設定されているため、[コンピュータ]などでCD/DVDドライブが表示されません。ドライブの電源をオンにすると、表示されるようになります。

また、オンにしたとき、通知領域に「新しいハードウェアが見つかりました」と表示される場合があります。

## 5 インターネット/セキュリティを設定する

- 『操作マニュアル』「 (インターネット)」または「 (セキュリティ)」をご覧ください。

『操作マニュアル』の起動方法：デスクトップのをダブルクリックする。



### 『操作マニュアル』の主な内容

- ・インターネット/電子メールの設定方法
- ・無線LANの設定方法
- ・セキュリティ対策
- ・バッテリーの使い方
- ・ホイールパッドやキーボードの使い方
- ・本体の各種設定変更の方法
- ・搭載アプリケーションソフトの紹介
- ・周辺機器の接続方法
- …など

## 6 ユーザー登録をする

弊社の会員制サービスサイト『マイパナソニックスペース(愛称:まいぴー)』にて本製品のユーザー登録を行っていただきますと、おトクな優待特典、イベント、サービス、おすすめの商品などをタイムリーにご案内いたします。また、インターネットで本製品に関連した「ご意見・ご質問」などを、お名前やメールアドレスの入力を省略して、お問い合わせいただくことができます。

### ■登録内容

ユーザー登録(『まいぴー』への登録を含む。登録無料)

- 登録には、電子メールアドレスが必要です。携帯電話およびPHSのメールアドレスでは登録できません。

### ■インターネットによる登録方法

- ① <http://panasonic.jp/pc> にアクセスする。
- ② [ユーザー登録]をクリックする。
- ③ 『まいぴー』で製品情報登録および会員登録をする。  
画面の指示に従ってお進みください。  
●すでに『まいぴー』の登録がお済みの方は、直接『まいぴー』のWebサイトにログインし、新規にご購入いただいた商品の情報を、追加登録してください。

### ! 重要

- ユーザー登録しなかったり、または記入事項が正確でない、あるいは記入もれがあったりした場合は無登録となり、サポート・バージョンアップなどのサービスを受けられなくなる場合がありますので、ご注意ください。

- 電子メールアドレス記入時は、「1」「i」「l」(“いち”か“アイ”か“エル”か)、「0」「o」(“ゼロ”か“オー”か)、「u」「v」「w」など間違いやすい文字の記入にご注意ください。
- 弊社および弊社グループ会社よりサポート情報の他、商品・その他の情報を郵便物や電子メールあるいはその他の方法により提供する場合があります。