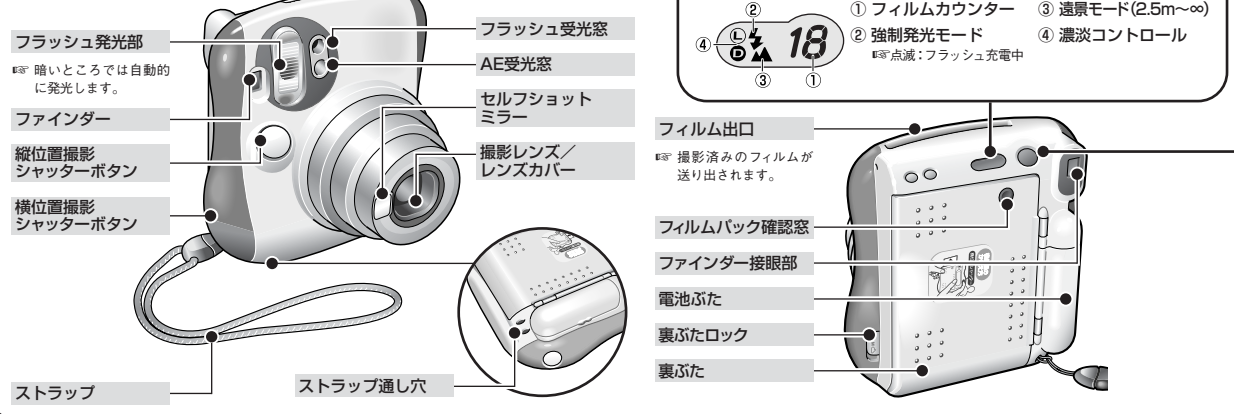
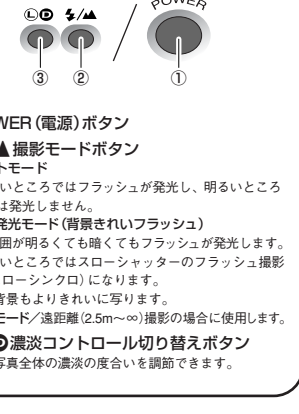


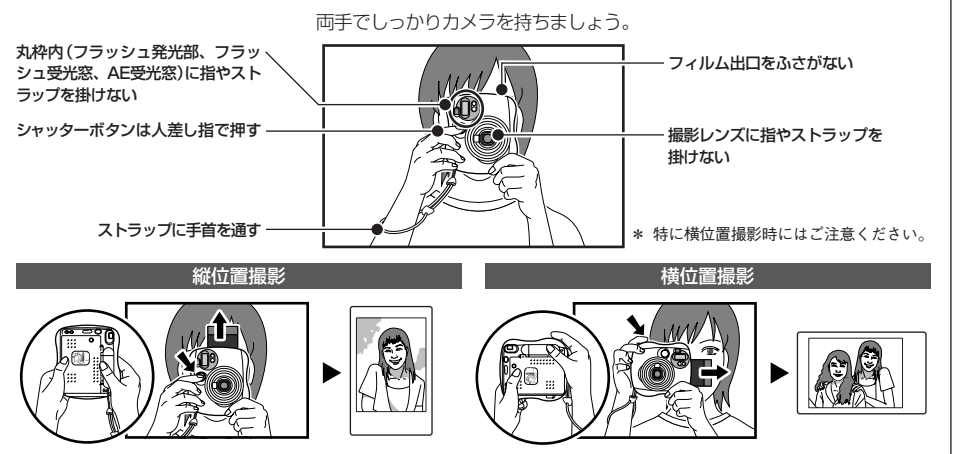
各部の名称



ボタンの



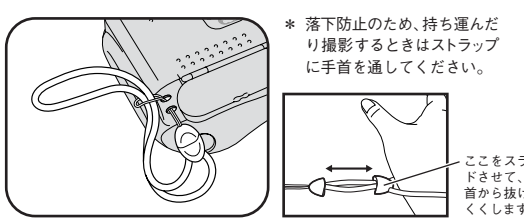
カメラの構え方



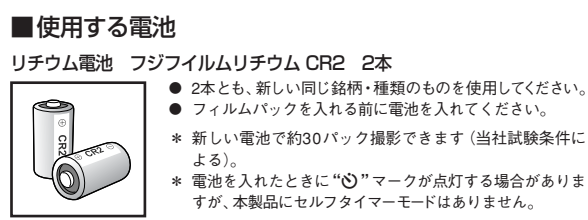
撮影の準備

● 電池を入れる前にフィルムバックを入れると、フィルムカウンターが誤作動することがあります。
● フィルムバックをセットした後は、絶対に裏ふたを開けないでください。フィルムが感光する恐れがあります。

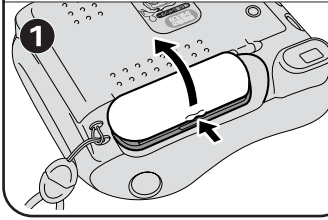
1 ストラップを取り付けます



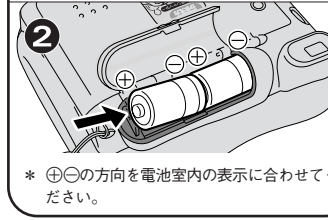
2 電池を入れます



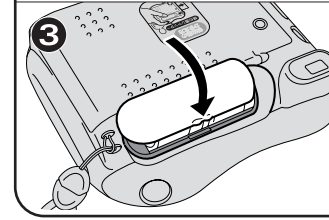
電池ふたを開けます



電池を入れます



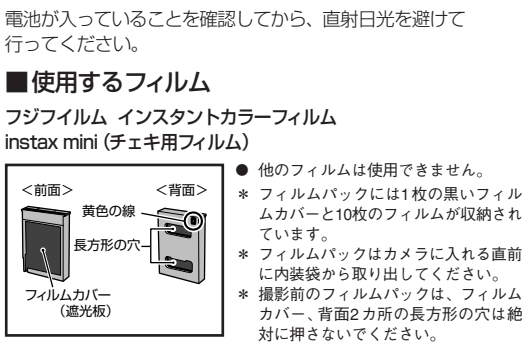
電池ふたを閉めます



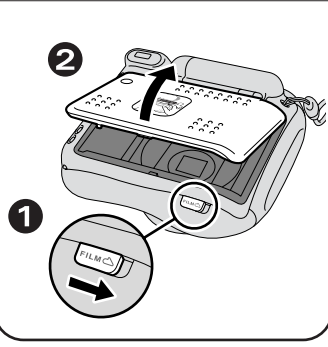
電池容量の確認方法と交換時期

- 電池容量が不足気味:新しい電池を準備してください。
- フラッシュの充電に約8秒以上かかる時
- 電池容量なし:新しい電池に交換してください。
- 電源を入れてもレンズ部が動かないとき
- シャッターボタンを押してもシャッターが切れず、電源がOFFになるとき
- 必ず2本とも新しい電池に交換してください。

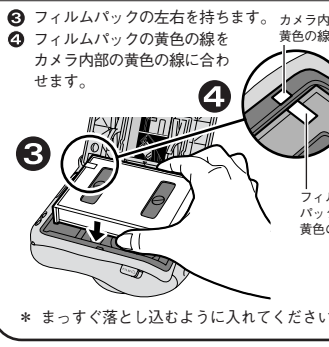
3 フィルムバックを入れます



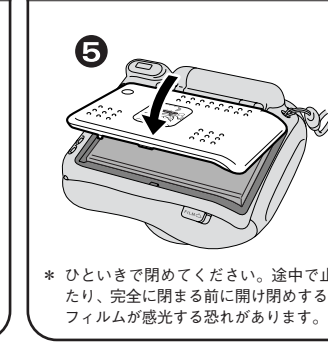
裏ふたを開けます



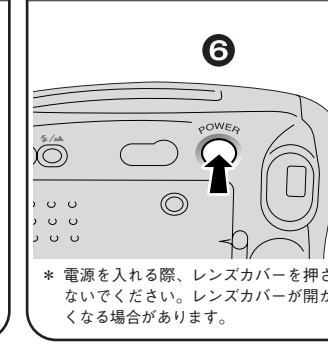
フィルムバックを入れます



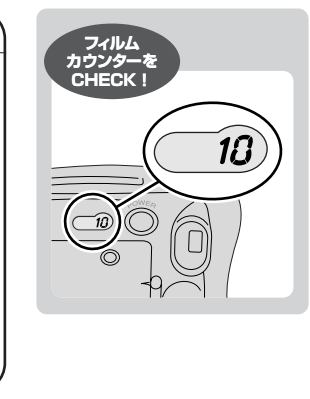
裏ふたを閉めます



電源を入れます

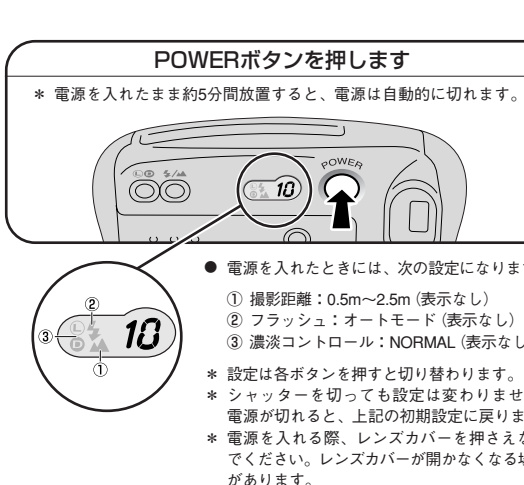


フィルムカバーを取り除きます



撮影しよう

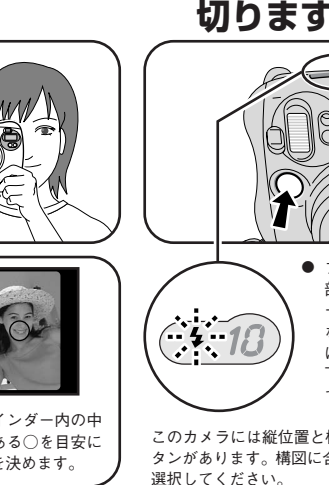
1 電源を入れます



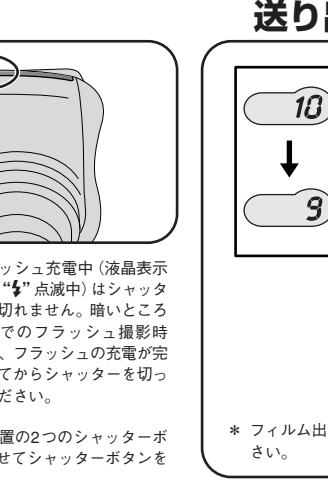
2 構図を決めます



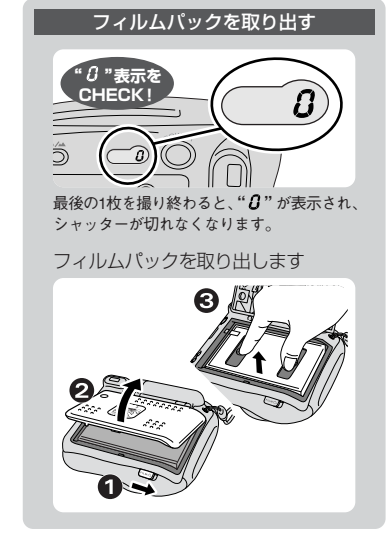
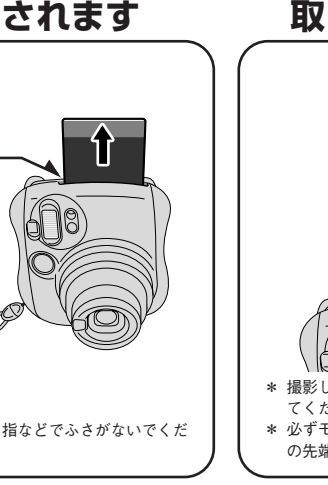
3 シャッターを切ります



4 フィルムが送り出されます



5 フィルムを取り出します



フィルムや出来上がった写真を取り扱うときは...

● **フィルムが残っている状態では、絶対に裏ふたを開けないでください。**

- フィルムが感光する恐れがあります。
- フィルムカウンターがリセットされ、正しい撮影可能枚数が表示されません。

写真の仕上がりに

● 5℃から40℃の温度で使用するたくと、よい写真が得られます。

- 気温が低いときには、すぐに上層のゆったりしたポケットの中などで約30秒間温めてください。
- 極端に熱いところに置かないでください(熱い砂やコンクリートの上、ストーブの近くなど)。

注意

- このフィルムの内部には、黒色の腐食性(高アルカリ性)の液が含まれています。撮影後、約10分間アルカリ性は弱まりますが、撮影直後の写真や未使用のフィルムを扱うときは、次のことを守ってください。
- 万一、この液が皮膚や衣服などに付いたときは、速やかに水で充分洗ってください。また、目や口に入った場合はただちに多量の水で充分洗った後、医師の診察を受けてください。

● 口に入れない(特に乳幼児やペットにはご注意ください)

● 切らない

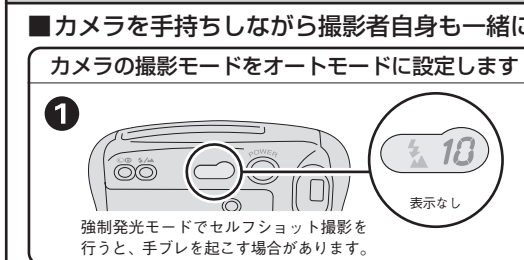
● 引きはがさない

● 穴を開けない

セルフショット撮影

● セルフシャットミラーで写る範囲を確認できます。

● 構図に合わせてシャッターボタンを選択できます。

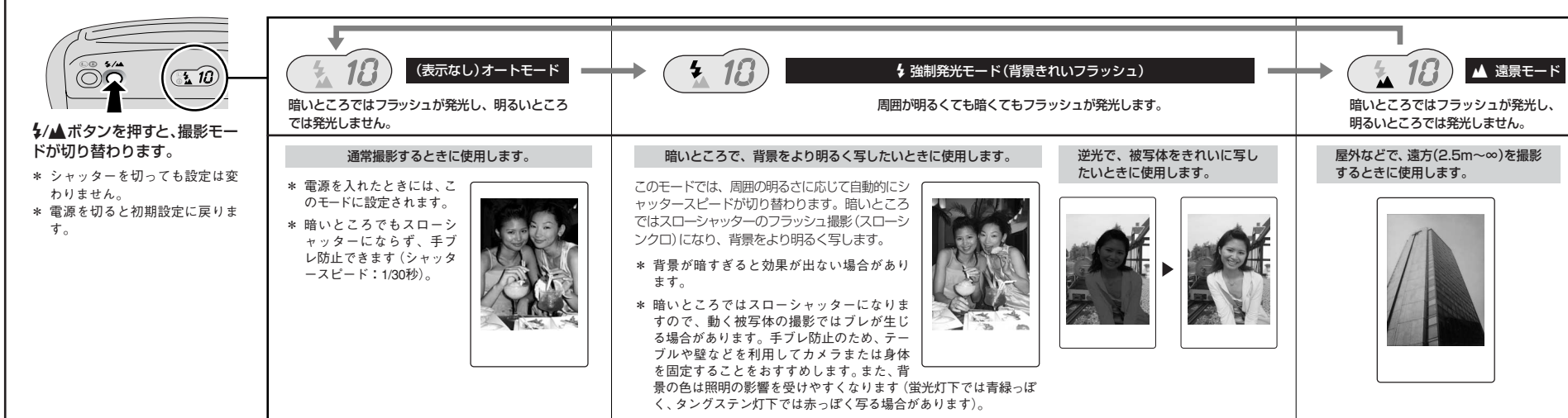


50cm以内で撮影する場合は...

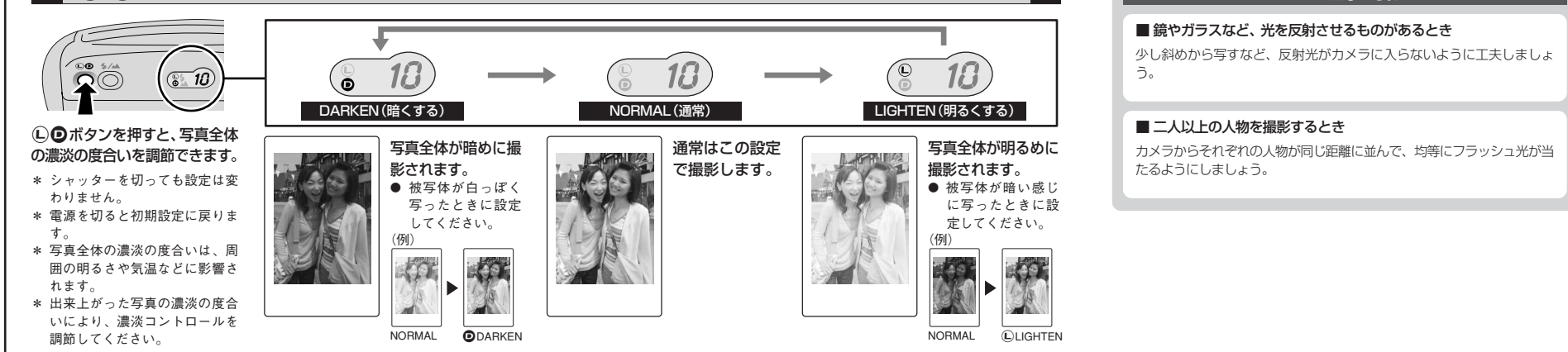
- 撮影レンズと被写体との距離が50cm以内である場合は、付属の簡易接写レンズをご使用ください。簡易接写レンズを取り付けると、撮影距離が35cm~50cmになり、カメラを被写体より近づけて撮影していただけます。
- 詳しくは、「簡易接写レンズの使い方」をご覧ください。

各ボタンの使い方

1 撮影モード



2 濃淡コントロール



簡易接写レンズの使い方

