

よくあるご質問

使い方についてのよくあるご質問は、ドコモのホームページにも掲載しています。ぜひご覧ください。

[ドコモホームページ「お客様サポート」](#)>[「よくあるご質問 \(FAQ\)」](#)

- Q** Wi-Fiでspモードメールを利用するには設定が必要ですか？
- A** 必要です。spモードのメール設定画面から「Wi-Fiメール利用設定」と「パスワード設定」を実施することで、ご利用いただけます。※詳細はご利用ガイドブック spモード編をご覧ください。
- Q** GoogleアカウントはPCと共通のアカウントになりますか？
- A** 共通のアカウントです。PCで使われている既存のアカウントを使うこともできます。また、SC-02Eで作成したアカウントをPCなどでもご利用になれます。
- Q** Googleアカウントのパスワードを忘れたときは？
- A** 【スマートフォン/PCから】「Google トップ」>「ログイン」>「アカウントにアクセスできない場合」から、新しいパスワードを設定することができます。その際、Googleアカウント、セキュリティ保護用の質問の答え(または予備のメールアドレス)が必要となりますので、忘れないようにしてください。※ログイン中の場合は一度ログアウトしてから、再度上記の手順をお試しください。
- Q** 設定したGoogleアカウントを変更したいのですが、どのようにしたらいいでしょうか？
- A** P.7の手順にしたがい、アカウントを追加することで変更可能です。また、最初に設定したアカウントを削除することもできます。

【初期化の方法】

「ホーム画面」>「≡メニューキー」>「本体設定」>「バックアップとリセット」>「工場出荷状態に初期化」>「端末リセット」>「全て削除」

注意：すべてのデータが削除されますので、事前に必要なデータをバックアップして保存してください。

●「Xi」、「FOMA」、「iモード」、「spモード」、「おサイフケータイ」、「dメニュー」、「dマーケット」、「spモード」ロゴ、「dメニュー」ロゴ、「dマーケット」ロゴは株式会社NTTドコモの商標または登録商標です。●「microSD」、「microSDHC」および「microSDXC」はSDアソシエーションの商標です。●「Google」、「Google」ロゴ、「Google音声検索」、「Android」、「Google Play」、「Google Play」ロゴ、「Gmail」はGoogle Inc.の商標または登録商標です。●「Wi-Fi」は、Wi-Fi Allianceの登録商標です。●その他掲載されている会社名、商品名は各社の商標または登録商標です。●本書に掲載されている画面は全てイメージです。

お問い合わせ(ドコモ インフォメーションセンター)

ドコモの携帯電話からの場合

(局番なし) **1 5 1** (無料)

※一般電話などからはご利用になれません。

一般電話などからの場合

0120-800-000

※一部のIP電話からは接続できない場合があります。

受付時間：午前9:00～午後8:00(年中無休) ※番号をお確かめのうえ、おかけください。

<http://www.nttdocomo.co.jp/>

本書の内容は2012年11月現在のものです **2012.11**

株式会社NTTドコモ



カメラ付き携帯電話を利用して撮影や画像送信を行う際は、プライバシー等に配慮ください。



NTT
docomo

手のひらに、明日をのせて。

SC-02E



GALAXY Note II SC-02E スタートアップガイド

はじめての方でも
これをチェックしていくことで使いこなせます。



- 本書の記載内容は2012年11月現在のものです。最新の情報は下記のURLをご覧ください。
- 初期設定については動画もご覧いただけます。

http://www.nttdocomo.co.jp/support/trouble/smart_phone/sc02e/index.html

※本書及びドコモホームページの記載内容は予告なしに変更されることがありますので、あらかじめご了承ください。

タッチパネルの操作方法

押す (タップ) / 2回押す

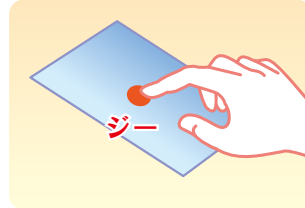


指先で1回軽く押す。



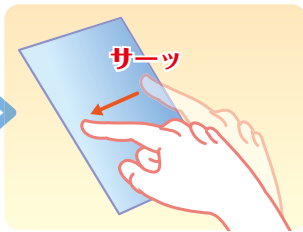
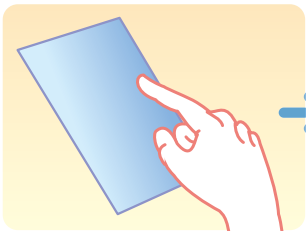
指先ですばやく2回押す。

長押し (ロングタッチ)



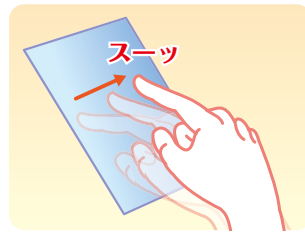
指先で長押しする。

はらう (フリック)



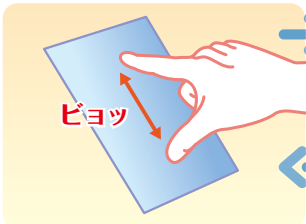
タッチパネル上をすばやく指先ではらう。

なぞる (スライド)

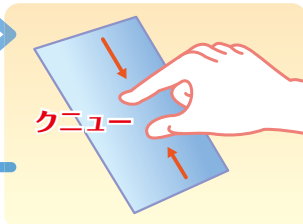


タッチパネルを指先で軽く触れたまま、縦や横へなぞる。

広げる (ピンチアウト) / 縮める (ピンチイン)

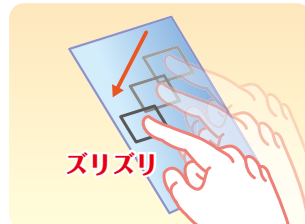


タッチパネルに触れたまま2本の指先を広げる(開く)。



タッチパネルに触れたまま2本の指先を縮める(閉じる)。

長押しして移動する (ドラッグ)



タッチパネル上のアイコンやバーに指先で触れたまま、特定の位置までなぞる。

準備編

1 主なキーの名前とステータスバー p.3

2 初期設定する p.4

ステップ0 ドコモサービスの初期設定をする
ステップ1 Googleアカウントを設定する
ステップ2 spモードメールアプリをダウンロードする
ステップ3 電話帳を移し替える

基本操作編

3 文字を入力する p.13

4 自分の電話番号・spモードメールアドレスを表示する p.17

5 電話をかける・受ける・切る p.19

6 spモードメールのメールを新規作成する・見る・返信する p.21

活用編

7 カメラで撮る・見る p.23

8 インターネットで検索する p.24

9 Wi-Fiを設定する p.25

知っておくと便利な機能 p.26

よくあるご質問 p.27

本冊子内では、**docomo Palette UI**の操作に基づき、下記の決まりで設定手順を紹介しています。

押す・入力 確認・完了

1 主なキーの名前とステータスバー

① 電源/画面ロックキー

1秒以上押しして「電源OFF」、「データ通信」、「機内モード」、「再起動」などを選択できます。

🔒 ロック解除

押ししてロックを解除します。

⏪ バックキー

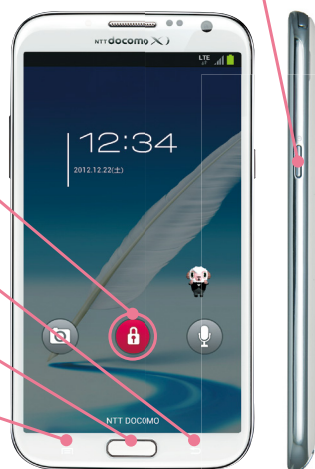
ひとつ前の状態に戻します。

🏠 ホームキー

ホーム画面のメインページに戻します。

☰ メニューキー

表示している画面で行えるメニューを表示します。



タッチペン

指を使って実行できる基本的な操作をタッチペンを使って実行できます。

※タッチペンを使った詳しい操作方法はP.26をご覧ください。

ステータスバーを使って、スマートフォンの様々な状態を確認することができます。

ステータスバーのアイコン

通知パネルを開く・閉じる

主な通知アイコン

- ✉ 新着メールあり
- 📞 不在着信あり
- ✅ アプリケーションのインストール完了

主なステータスアイコン

- 📶 LTE ネットワーク接続中
- 📶 電波状態
- 🔋 電池レベル

ステータスバーを下方になぞると、通知パネルが開きます。

「各種機能」を押すと、設定やONとOFFの切り替えなどが行えます。「通知情報」を押すと新着メールや不在着信の確認ができます。「消去」を押すと通知を消去できます。

通知パネルの下にある「**通知**」を上方向になぞると、通知パネルが閉じます。

2 初期設定

スマートフォンをお使いいただくための初期設定をします。

[初期設定の流れ]

ステップ 0

ドコモサービスの初期設定をします。

初めて電源をオンにしたとき、設定画面が自動表示されます。

ご購入時に設定を完了されていれば、初期化を行わない限り表示されません。

ステップ 1

Google アカウントを設定します。

Google アカウントを設定すると、Google Play からアプリダウンロードが可能になるなどスマートフォンをもっと楽しく使いこなすことができます。

※すでに Google アカウントをお持ちの場合は、そのアカウントをスマートフォンでもご利用いただけます。

ステップ 2

spモードメールアプリをダウンロードします。

スマートフォンでiモードのメールアドレスを利用できるサービスです。spモードメールをお使いいただくためにはspモードメールアプリのダウンロードが必要です。

ステップ 3

電話帳を移し替えます。

これまでお使いの電話帳を、microSDカードを使ってスマートフォンに移し替えます。

2 ステップ0 ドコモサービスの初期設定をする

ドコモの各種サービスをご利用いただいているお客様は設定が必要です。

※この設定画面はご購入時に設定を完了させていれば、初期化を行わない限り表示されません。

おサイフケータイの設定

1 ドコモサービスの初期設定
ドコモサービスの初期設定を行います。
・アプリ一括インストール
・おサイフケータイの利用
・ドコモアプリパスワードの設定
・位置提供設定

2 アプリ一括インストール
お客様が契約中のドコモサービスに必要なアプリのインストール状況を確認し、最新のアプリを一括でインストールします。
インストールの際に通信が発生しますので、パケット定額サービスのご利用を強くおすすめします。
「後でインストール」を選択した場合は、新たなサービスのご契約や機種変更の際に自動的にインストールされる場合があります。

今すぐインストール
後でインストール

3 おサイフケータイの利用
おサイフケータイの機能を利用するために初期設定を行います。

設定する
設定しない

4 初期設定
おサイフケータイをご利用いただくには初期設定が必要です。必ずご利用規約を確認してください。（戻るキーで本画面に戻ります。）
ご利用規約に同意の上、設定しますか？
なお、このアプリケーションは通信を行います。

はい いいえ

「進む」を押します。 ここでは「今すぐインストール」を選んで「進む」を押します。

「設定する」を選んで「進む」を押します。 「ご利用規則」を押します。

各サービスを使うためには、本初期設定の他に、各サービスごとの設定が必要となります。

5 www.nttdocomo

6 初期設定
おサイフケータイをご利用いただくには初期設定が必要です。必ずご利用規約を確認してください。（戻るキーで本画面に戻ります。）
ご利用規約に同意の上、設定しますか？
なお、このアプリケーションは通信を行います。

はい いいえ

7 初期設定中
通信が発生します。
40%
中止

8 初期設定完了
おサイフケータイの設定が完了しました。
閉じる

内容を確認して「バックキー」を押します。 「はい」を押します。 初期設定が始まります。 完了したら「閉じる」を押します。

ドコモアプリパスワード*の設定

*ドコモのアプリを使用するうえで、本人確認が必要な場合に用いられるパスワードです。

9 ドコモアプリパスワードの設定
ドコモアプリパスワードを設定します。ドコモアプリパスワードの初期値は、「0000」になっています。

この設定は、「設定」→「ドコモサービス」→「ドコモアプリパスワード」からも設定できます。

設定する

10 ドコモアプリパスワードの設定
ドコモアプリパスワードを設定します。ドコモアプリパスワードの初期値は、「0000」になっています。

ドコモアプリパスワード
ドコモアプリパスワードを入力してください

キャンセル OK

設定する

11 ドコモアプリパスワードの設定
ドコモアプリパスワードを設定します。ドコモアプリパスワードの初期値は、「0000」になっています。

ドコモアプリパスワード
新しいドコモアプリパスワードを入力してください

キャンセル OK

設定する

12 ドコモアプリパスワードの設定
ドコモアプリパスワードを設定します。ドコモアプリパスワードの初期値は、「0000」になっています。

ドコモアプリパスワード
ドコモアプリパスワードを再入力してください

キャンセル OK

設定する

「設定する」を押します。 数字入力モードにして、初期値「0000」を入力し「OK」を押します。

新しいパスワードを入力して「OK」を押します。
※半角英数4～16文字を入力します。

確認のため同じパスワードを入力して「OK」を押します。

位置提供設定

13 位置提供設定
「イマドコサーチ」「イマドコかんたんサーチ」「ケータイお探しサービス」位置検索要求を受信した際の動作を設定します。

この設定は、「設定」→「ドコモサービス」→「ドコモ位置情報」からも設定できます。位置情報サービスを利用するためにはドコモ位置情報アプリを起動して、利用許諾に同意いただく必要があります。GPSによる位置情報を提供するには、本体設定からGPSをONにしてください。

位置提供ON
位置提供OFF
電話帳登録外拒否

位置提供設定
戻る 進む

14 設定完了
設定が完了しました
OK

選択肢のいずれかを選んで「進む」を押します。
※この設定はドコモ位置情報アプリからも変更できます。
※GPSによる位置情報を提供するには「メニューキー」を押して、「本体設定」>「ドコモサービス」>「オートGPS」>「GPS機能」で設定してください。

2 ステップ1 Google アカウントを設定する

スマートフォンの機能を最大限に活用するために、Googleのアカウント設定が必要になります。



ホーム画面で「**メニューキー**」を押し、「**本体設定**」を押します。または、ホーム画面で「**アプリ一覧**」を押し、アプリ一覧の中から「**設定**」を押します。

画面を上になぞり、「**アカウント追加**」を押します。

「**Google**」を押します。

「**新しいアカウント**」を押します。
※既にアカウントをお持ちの場合は、「**既存のアカウント**」を押します。



Googleアカウントとして登録する姓と名を入力し「**▶**」を押します。
※文字の入力方法は、P.13をご覧ください。

メールアドレスを作成します。希望するユーザー名(@gmail.comの前の部分)を入力し「**▶**」を押します。

ユーザー名が使用可能か確認しますので、お待ちください。
※ユーザー名が使用できない場合は再度ユーザー名を入力するかユーザー名の候補を押し「**再試行**」を押します。

上欄にパスワード(8文字以上)を入力し、下欄に同じパスワードを再入力して、「**▶**」を押します。

※本操作手順は予告なしに変更される場合があります。

次ページへ

? Googleアカウントとは

GoogleアカウントはGoogleの様々なサービス(Gmail・GooglePlayからのアプリのダウンロードなど)を利用するために必要なログインシステムです。Googleアカウントは「Gmailのメールアドレス」ですので、ここでは新規のメールアドレスを作成します。またGoogleアカウントを使用する際に必要なパスワードを設定します。

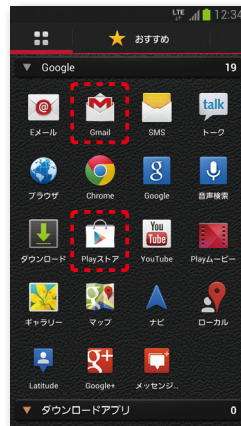
? Googleアカウントを設定・登録すると

Googleアカウントを作成するとGmailのメールアドレスとして使用できたり、Playストアからアプリをダウンロードできるようになるなど、Googleの様々なサービスを利用できるようになります。

? ユーザー名、パスワードに使用可能な文字は

ユーザー名で使用できる文字はアルファベット(a-z)、数字(0-9)、およびピリオド(.)となり、6文字から30文字の間で入力します。また、他の人が利用しているユーザー名は利用することができません。

パスワードには任意の半角の英数字や記号を組み合わせることができますが、8文字以上で設定する必要があります。



2 ステップ1 Google アカウントを設定する

前ページからの続きです。



「セキュリティ保護用の質問」を押し、任意の質問を選択して「答え」を入力し、「予備のメールアドレス」の入力欄に、すでにお持ちのメールアドレスを入力して「▶」を押しします。

ここでは「今は設定しない」を押しします。

Googleの「利用規約」と「プライバシーポリシー」、Chromeの「利用規約」と「プライバシーに関するお知らせ」、Google Playの「利用規約」を押し、それぞれの内容を確認し「▶」を押しします。

そのままお待ちください。
※パスワードの安全性が低いか、または無効な文字が含まれている場合はエラー画面が表示されますので「再試行」を押し、パスワードを設定し直してください。



※本操作手順は予告なしに変更される場合があります。

ここでは「後で行う」を押しします。

データバックアップを行う場合は「Googleアカウントでこの端末を常にバックアップする」にチェックし「▶」を押しします。

「Google」を押しします。

登録したアカウントが表示されます。

？ セキュリティ保護用の質問とは

Googleアカウントのパスワードをお忘れの場合、事前に設定しておいた自分だけがわかる質問の回答を使用して、新しいパスワードを設定することができます。

？ 予備のメールアドレスを入力するのは

Googleアカウントのログインやパスワードの再設定などに使用することができます。

ユーザー名やパスワードをお忘れの場合にも、予備のメールアドレスがあればGoogleアカウントを回復できます。

※予備のメールアドレスに、ここで作っているGmailアドレスを使用することはできません。

手順 12 と 13 の間にゆがんだ文字（例：MOUSSE）が表示されることがあります。その場合は文字列を確認して、同じ文字をテキストボックスに入力します。

！ 必ず記入し、保管してください

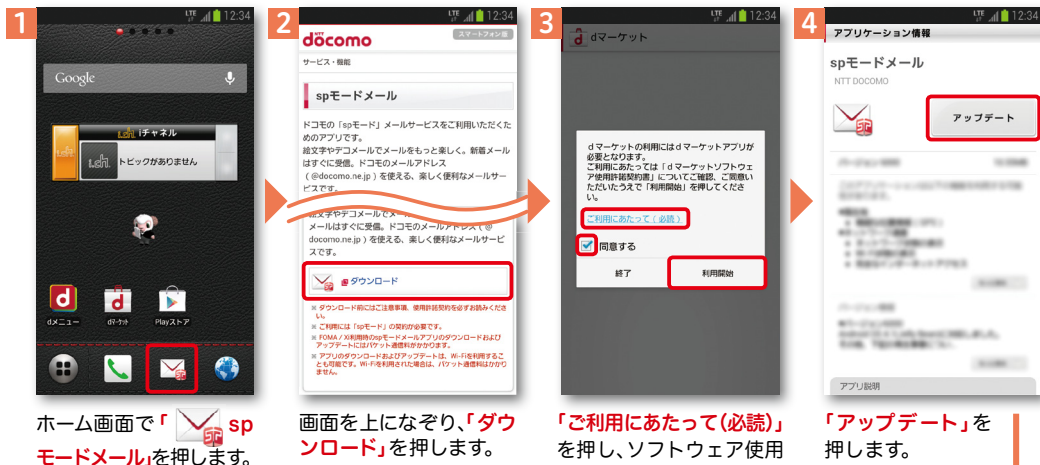
Googleアカウント登録メモ

メールアドレス

セキュリティ保護用の質問

@gmail.com

2 ステップ2 spモードメールアプリをダウンロードする

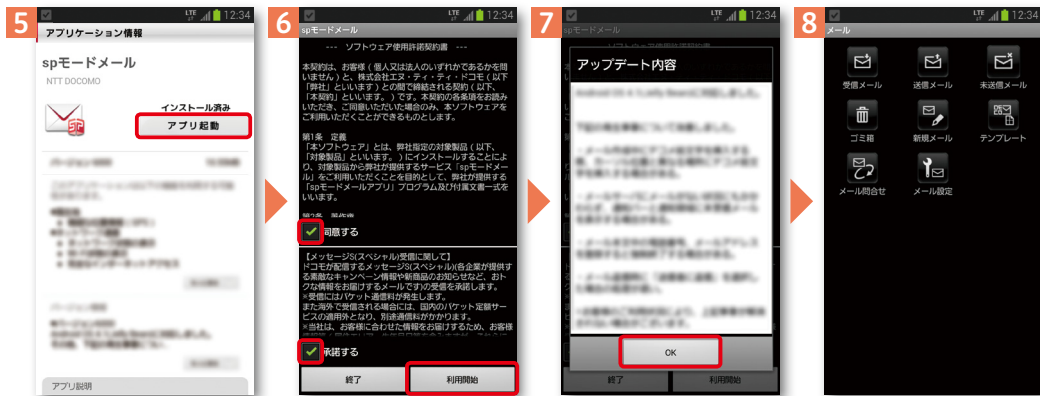


ホーム画面で「spモードメール」を押します。

画面を上になぞり、「ダウンロード」を押します。

「ご利用にあたって(必読)」を押し、ソフトウェア使用許諾契約書の内容を確認し「同意する」にチェックして「利用開始」を押します。
※dマーケットを初めて利用する際に表示されます。

「アップデート」を押します。



インストール完了後、「アプリ起動」を押します。

ソフトウェア使用許諾契約書の内容を確認し「同意する」にチェックして「利用開始」を押します。
※【メッセージS(スペシャル)受信に関して】内容を確認しメッセージSを受け取る場合は「承諾する」にチェックを入れます。

アップデート内容を確認し「OK」を押します。

spモードメールの画面が表示されたら完了です。

2 ステップ3 電話帳を移し替える

ここではSDカードを使用した方法です。その他、お預かりセンターへの保存はご利用ガイドブック spモード編をご覧ください。

電話帳データを保存した microSD カードを使用します。microSD カードに電話帳データを保存する方法については、今までお使いの端末の取扱説明書をご覧ください。
※microSDXC カードは、SDXC 規格非対応の機器には差し込まないでください。
microSDXC カードに保存されているデータが破損することがあります。



ホーム画面で「ドコモバックアップ」を押します。

「microSDカードへ保存」を押します。

利用許諾契約書の内容を確認し「同意する」を押します。

「復元」を押します。



電話帳の「選択」を押します。

復元するデータのチェックボックスを押し、「選択」を押します。
※「最新データを選択」を押すと、最新のバックアップデータが自動選択されます。

「追加」または「上書き」を選んで「復元開始」を押します。
※追加：登録済みの電話帳データに追加されます(元のデータは削除されません)。
※上書き：登録済みの電話帳データが削除されます。

ドコモアプリパスワードを入力して「OK」を押します。

しばらくすると電話帳の移し替えが完了します。「トップに戻る」を押します。

3 文字を入力する

スマートフォンの文字入力は、タッチパネルに表示されるキーボードを使用します。




キーボードの入力方式を切り替える

文字入力欄が画面に表示されたとき、その欄を押すとキーボードが表示されます。

● テンキー⇄QWERTYキーの切り替え

「」を押します。*



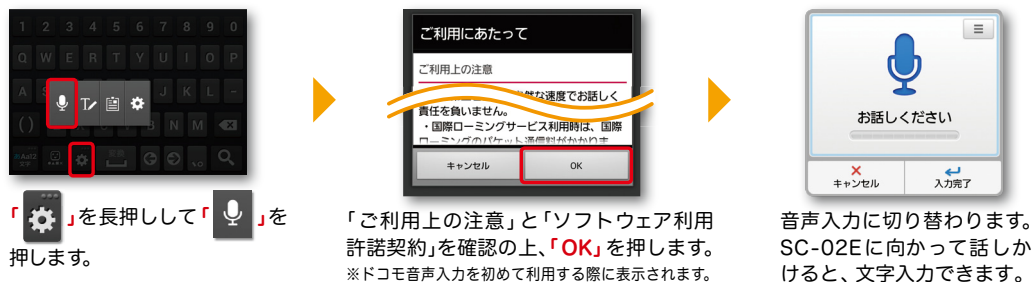
* 「」、「」、「」が表示されている場合の切り替え方法



● 手書き入力への切り替え ※QWERTYキー、テンキー共通



● 音声入力への切り替え ※QWERTYキー、テンキー共通



手書き入力で文字を入力する

変換候補が表示されます

変換候補一覧が表示されます

文字削除キーを長押しすると3種表示されます

- 手書き入力した文字を一画ずつ消す
- 手書き入力した文字を一文字消す
- 手書き入力した文字を全て消す

この部分に文字を書くと自動で手書き入力欄が進みます

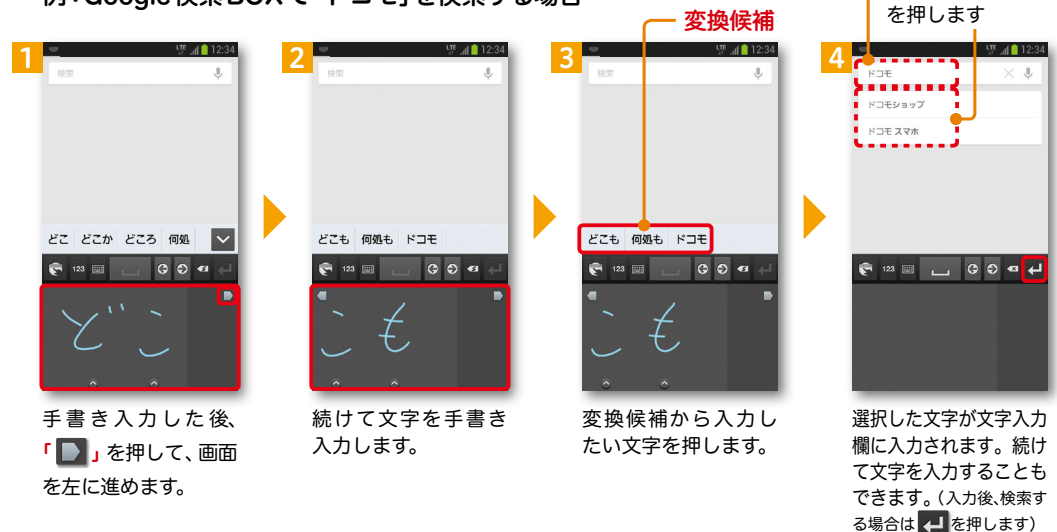
手書き入力欄が進みます

手書きした文字に近いと認識された文字の一覧を表示します。

文字入力欄
変換候補より選択した文字が入力されます

検索候補
検索候補から検索したい場合はここを押します

例：Google検索BOXで「ドコモ」を検索する場合



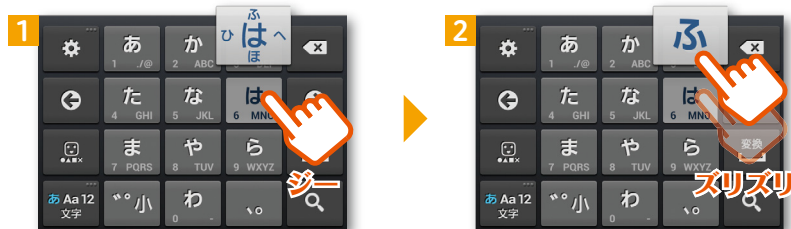
3 文字を入力する

前ページからの続きです。

テンキーの入力方式

フリック入力

入力したい文字が割当てられたキーを押すと、キーの上に文字(フリックガイド)が表示されます。指を離さず目的の文字の方向になぞります。



トグル入力

今までお持ちの携帯電話と同様に、同じキーを連続して押すと、「あ」→「い」→「う」→「え」→「お」→「あ」・・・のように文字が替わります。

「**↶**」を押すと「お」→「え」→「う」→「い」→「あ」→「お」・・・のように逆順で文字が替わります。

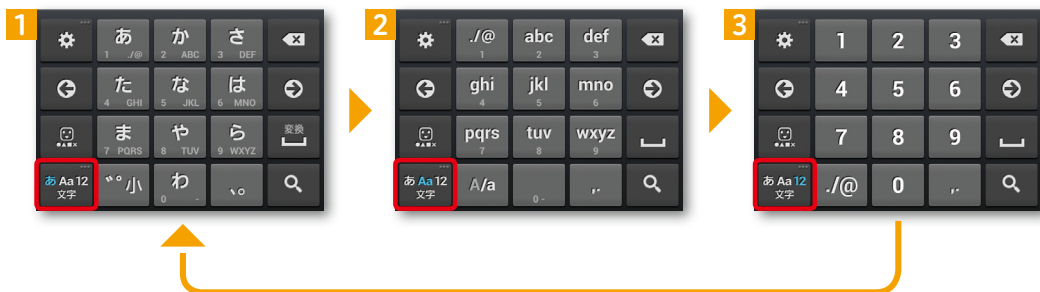
※「**⚙️**」を押して「入力方法」>「入力方法を設定」>「Samsung日本語キーボードの**⚙️**」から、フリック入力時もトグル入力を有効にするか設定できます。

かな・英字・数字入力を切り替える

※QWERTYキー、テンキー共通

「**あAa12文字**」を押すごとにかな、英字、数字の順に切り替わります。

※文字種ごとに前回使用したキーボードの種類(テンキー、QWERTYキー)を記憶しています。



デコメ・絵文字・記号・顔文字を入力する

※QWERTYキー、テンキー共通



「**絵文字**」を押します。

記号など入力したいリストを選択します。選択したリストのアイテム一覧から入力したい記号などを選択します。表示されていない記号などを入力するには「**↑**」「**↓**」を押します。「**戻る**」を押すと、元のキーボードの表示に戻ります。※入力欄によっては絵文字D・絵文字が入力できません。

入力した文字をコピーする・貼り付ける

※QWERTYキー、テンキー共通



コピーしたい文字を2回押すか、長押しします。

「**↑**」「**↓**」で範囲を設定し、「**コピー**」を押します。

貼り付けたい文字入力欄を長押しし、「**貼り付け**」を押します。

コピーした文字が貼り付けられます。

4 自分の電話番号・spモードメールアドレスを表示する

お手持ちのスマートフォンの電話番号、メールアドレスを表示・確認します。

電話番号を表示・確認する



1 ホーム画面で「**設定**」を押します。または、ホーム画面で「**アプリ一覧**」を押して、アプリ一覧の中から「**設定**」を押します。

2 画面を上になぞり、「**端末情報**」を押します。

3 「**ステータス**」を押します。

4 「**電話番号**」を確認します。

マイプロフィールを表示する

電話番号やメールアドレスなどのさまざまな情報を登録できます。^{*1}
登録した情報の確認やメール送信などの共有が簡単に行えます。
マイプロフィールに保存した名刺^{*2}をネットワーク経由で交換することもできます。

^{*1} ドコモminiUIMカードが挿入されていれば、電話番号は自動で表示されますが、メールアドレス等はご自身で編集する必要があります。
^{*2} 名刺作成アプリで作成できます。



1 ホーム画面で「**基本機能/設定**」を押します。

2 「**基本機能/設定**」の中の「**マイプロフィール**」を押します。

3 「**マイプロフィール**」を押します。

4 自分の電話番号やメールアドレスが表示されます。
※メールアドレスは「**編集**」を押して、ご自身で入力する必要があります。

spモードメールアドレスを表示・確認する



1 ホーム画面で「**spモードメール**」を押します。

2 「**メール設定**」を押します。

3 「**その他**」を押します。

4 「**マイアドレス**」を押します。



5 「**OK**」を押します。

6 「**OK**」を押します。

7 マイアドレスに自分のメールアドレスが表示されます。

5 電話をかける・受ける・切る

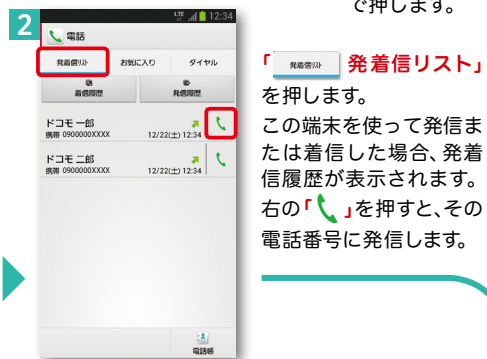
電話をかける

電話をかける方法は3通りあります。

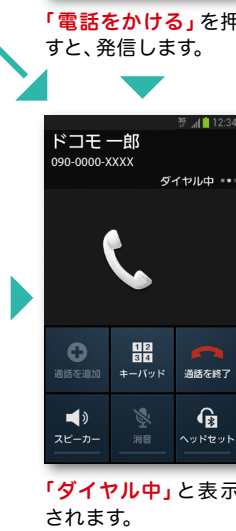
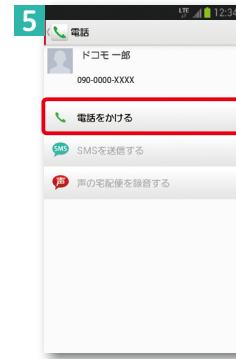
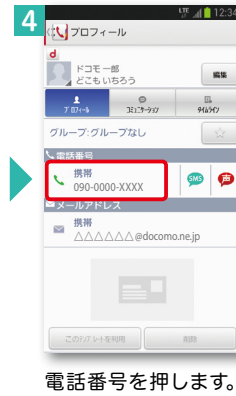
A 電話帳からかける



B 通話履歴からかける



C ダイヤルしてかける



発信者番号通知を設定する方法: 「ホーム画面」> 「電話」> 「メニューキー」> 「通話設定」> 「ネットワークサービス」> 「発信者番号通知」でサービスを開始するかしないかを選択します。

電話を受ける



電話を切る



通話中に画面が変わってしまった場合の電話の切り方



6 spモードメールのメールを新規作成 する・見る・返信する

メールを新規作成する

1 ホーム画面で「spモードメール」を押します。

2 「新規メール」を押します。

3 作成画面が表示されたら「TO」を押します。
※送信先を直接入力する場合は「TO」欄を押します。

4 宛先入力方法が表示されるので、お好みの検索方法を押しします。

5 連絡先一覧からメールを送りたい相手のボックスをチェックし、「決定」を押します。

6 「SUB」欄を押して件名を入力後、「TEXT」欄を押します。

7 相手に送信する本文を入力後、「決定」を押します。

8 「送信」を押します。

受信メールを見る

1 ホーム画面で「spモードメール」を押します。

2 「受信メール」を押します。

3 「受信BOX」を押します。

4 内容を読みたいメールを押します。

5 メールが表示されます。

メールを返信する

1 受信メールを表示し「メニューキー」押し、「返信」を押します。

2 メール作成画面が表示されるので、「TEXT」欄を押します。

3 相手に返信する本文を入力し「決定」を押します。

4 「送信」を押します。

7 カメラで撮る・見る

写真を撮る

1 ホーム画面で「**Google**」の中の「**カメラ**」を押します。

2 画面を上になぞり、「**エンタメ/便利ツール**」の中の「**カメラ**」を押します。

3 被写体に背面のレンズを向け、「**カメラ**」を押してシャッターを切ります。

最近の撮影履歴
ギャラリーに保存された写真を見ることができます。

4 見たい写真を押します。

5 内容を確認し、「**OK**」を押します。

6 見たいアルバムを押します。

7 大きく表示されます。

8 画面を上になぞり、「**Google**」の中の「**ギャラリー**」を押します。

9 見たいアルバムを押します。

10 大きく表示されます。

写真を見る

8 インターネットで検索する

Googleでキーワード検索する

1 ホーム画面で「**クイック検索ボックス**」を押します。
※「**マイク**」を押すとGoogle音声検索が可能です。

2 「**次へ**」を押します。

3 「**次へ**」を押します。

4 「**次へ**」を押します。

5 ここでは「**今は利用しません。**」を押します。

6 検索するキーワードを入力します。「**検索**」を押して検索します。

7 検索結果が表示されます。

8 「**検索候補**」を押しても検索結果を表示することができます。

9 検索結果が表示されます。

9 Wi-Fiを設定する

ワイファイ



Wi-Fiとは

インターネットに接続する方法には、Xi・FOMAで接続する方法とWi-Fiで接続する2つの方法があります。Wi-Fi方式では、高速大容量通信が可能で、高画質な動画などのファイルの通信に適しています。

※ Wi-Fiは、無線LANで接続しますので、無線LANのアクセスポイントの近くにいる必要があります。



ホーム画面で「**メニューキー**」を押し、「**本体設定**」を押します。または、ホーム画面で「**設定**」を押し、アプリ一覧の中から「**設定**」を押します。

「**Wi-Fi**」を押します。

「**Wi-Fi**」を押してONにします。
※なぞっても切り替えが可能です。

現在検出されているWi-Fiネットワークが表示されますので、接続したいネットワークの名称を押します。



接続に必要な情報を入力し、「**接続**」を押します。

選択したWi-Fiネットワークに接続されていることが確認できます。

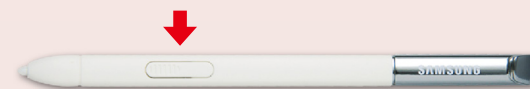


Wi-Fiでの通信が切断された場合には自動的にXi・FOMAでの通信に切り替わり、パケット通信料がかかります。
docomo Wi-Fiの設定方法については、ご利用ガイドブックspモード編をご覧ください。

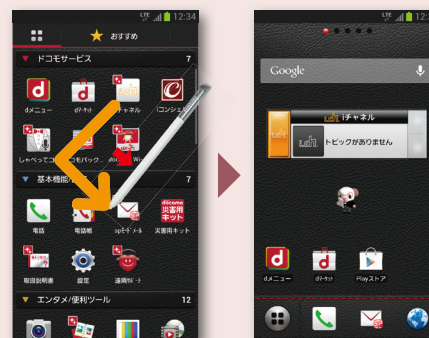
知っておくと便利な機能

タッチペンの主な機能

タッチペンのボタンを押して、より多様な操作ができます。



● 戻る



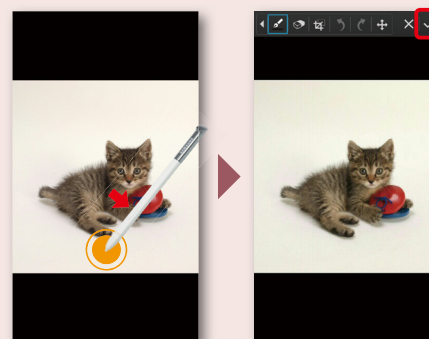
タッチペンのボタンを押した状態で上の図のようになると、前のページに戻ります。

● メニューを表示する



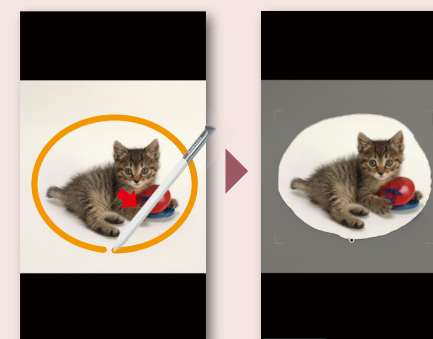
タッチペンのボタンを押した状態で上の図のようになると、現在画面のメニューを表示できます。

● スクリーンキャプチャを撮る



タッチペンのボタンを押した状態で長押し、「**スクリーンキャプチャ**」を押すと、現在表示されている画面を画像として保存(スクリーンキャプチャ)できます。
※一部のアプリケーションではスクリーンキャプチャが動作しない場合があります。

● 画像を切り抜く



タッチペンのボタンを押した状態で画像の切り抜きを行う範囲を選択すると画像の切り抜きを行うことができます。切り抜いた画像は「ギャラリー」の「ScreenShots」に保存され、EメールやBluetooth等で共有できます。