

## よくあるご質問

使い方についてのよくあるご質問は、ドコモのホームページにも掲載しています。ぜひご覧ください。

[ドコモホームページ「お客様サポート」](#) > [よくあるご質問 \(FAQ\)](#)

- Q** Wi-Fi でspモードメールを利用するには設定が必要ですか？
- A** 必要です。spモードのメール設定画面から「Wi-Fi メール利用設定」と「パスワード設定」を実施することで、ご利用いただけます。※詳細はご利用ガイドブック spモード編をご覧ください。
- Q** GoogleアカウントはPCと共通のアカウントになりますか？
- A** 共通のアカウントです。PCで使われている既存のアカウントを使うこともできます。また、F-11Dで作成したアカウントをPCなどでもご利用になれます。
- Q** Googleアカウントのパスワードを忘れたときは？
- A** 【スマートフォン/PCから】「Google トップ」>「ログイン」>「アカウントにアクセスできない場合」から、新しいパスワードを設定することができます。その際、Googleアカウント、セキュリティ保護用の質問の答え(または予備のメールアドレス)が必要となりますので、忘れないようにしてください。※ログイン中の場合は一度ログアウトしてから、再度上記の手順をお試しください。
- Q** 設定した Google アカウントを変更したいのですが、どのようにしたらいいのでしょうか？
- A** P.7の手順にしたがい、アカウントを追加することで変更可能です。また、最初に設定したアカウントを削除することもできます。

### 【初期化の方法】

「ホーム画面」>「メニューキー」>「本体設定」>「バックアップとリセット」>「データの初期化」>「携帯端末をリセット」>「すべて消去」

注意：すべてのデータが削除されますので、事前に必要なデータをバックアップして保存してください。

●「FOMA」、「iモード」、「spモード」、「おサイフケータイ」、「dメニュー」、「dマーケット」、「spモード」ロゴ、「dメニュー」ロゴ、「dマーケット」ロゴは株式会社NTTドコモの商標または登録商標です。●「microSD」および「microSDHC」はSDアソシエーションの商標です。●「Google」、「Google」ロゴ、「Google音声検索」、「Android」、「Google Play」、「Google Play」ロゴ、「Gmail」はGoogle Inc.の商標または登録商標です。●「Wi-Fi」は、Wi-Fi Allianceの登録商標です。●その他掲載されている会社名、商品名は各社の商標または登録商標です。●本書に掲載されている画面は全てイメージです。

### お問い合わせ(ドコモ インフォメーションセンター)

ドコモの携帯電話からの場合

(局番なし) **1 5 1** (無料)

※一般電話などからはご利用になれません。

一般電話などからの場合

**0120-800-000**

※一部のIP電話からは接続できない場合があります。

受付時間：午前9:00～午後8:00(年中無休) ※番号をお確かめのうえ、おかけください。

<http://www.nttdocomo.co.jp/>

本書の内容は2012年7月現在のものです **2012.08**

株式会社NTTドコモ



カメラ付き携帯電話を利用して撮影や画像送信を行う際は、プライバシー等に配慮ください。



NTT  
**docomo**

手のひらに、明日をのせて。

# F-11D



## ARROWS Me F-11D スタートアップガイド

はじめての方でも  
これをチェックしていくことで使いこなせます。



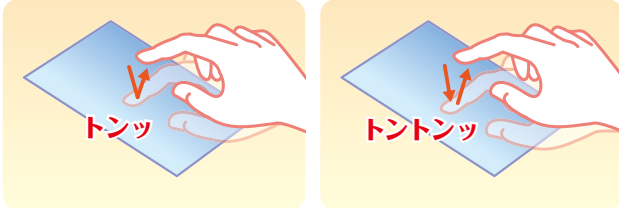
- 本書の記載内容は2012年7月現在のものです。最新の情報は下記のURLをご覧ください。
- 初期設定については動画もご覧いただけます。

[http://www.nttdocomo.co.jp/support/trouble/smart\\_phone/f11d/index.html](http://www.nttdocomo.co.jp/support/trouble/smart_phone/f11d/index.html)

※本書及びドコモホームページの記載内容は予告なしに変更されることがありますので、あらかじめご了承ください。

# タッチパネルの操作方法

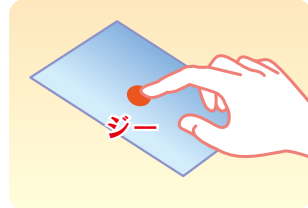
## 押す (タップ) / 2回押す



指先で1回軽く押す。

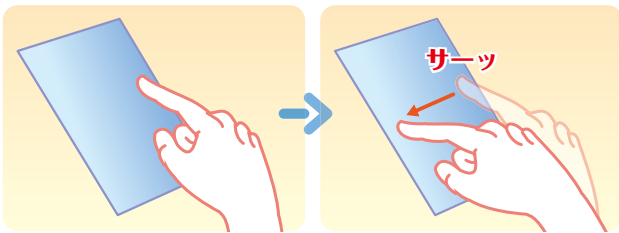
指先ですばやく2回押す。

## 長押し (ロングタッチ)



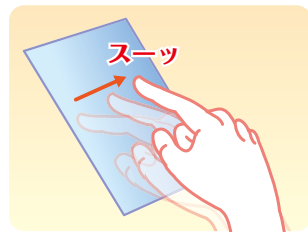
指先で長押しする。

## はらう (フリック)



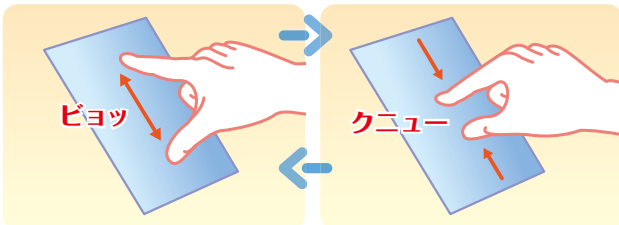
タッチパネル上をすばやく指先ではらう。

## なぞる (スライド)



タッチパネルを指先で軽く触れたまま、縦や横へなぞる。

## 広げる (ピンチアウト) / 縮める (ピンチイン)



タッチパネルに触れたまま2本の指先を広げる (開く)。

タッチパネルに触れたまま2本の指先を縮める (閉じる)。

## 長押しして移動する (ドラッグ)



タッチパネル上のアイコンやバーに指先で触れたまま、特定の位置までなぞる。

### 準備編

**1** 主なキーの名前とステータスバー p.3

**2** 初期設定する p.4

ステップ0 ドコモサービスの初期設定をする  
 ステップ1 Googleアカウントを設定する  
 ステップ2 spモードメールアプリをダウンロードする  
 ステップ3 電話帳を移し替える

### 基本操作編

**3** 文字を入力する p.13

**4** 自分の電話番号・spモードメールアドレスを表示する p.17

**5** 電話をかける・受ける・切る p.19

**6** spモードメールのメールを新規作成する・見る・返信する p.21

### 活用編

**7** カメラで撮る・見る p.23

**8** インターネットで検索する p.24

**9** Wi-Fiを設定する p.25

知っておくと便利な機能 p.26

よくあるご質問 p.27

各項目の手順と下記の決まりに従い設定してみましょう。

  押す   入力   確認・完了

# 1 主なキーの名前とステータスバー



## 赤外線ポート

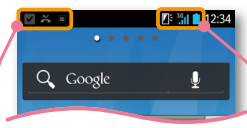
赤外線通信機能が搭載された他の端末や携帯電話などデータを送受信します。



- 電源キー**  
長押しで「電源を切る」、「機内モード」などを選択できます。
- ロック解除**  
押してロックを解除します。
- メニューキー**  
現在の画面で使用できる設定などを表示します。
- ホームキー**  
ホーム画面に戻ります。
- バックキー**  
直前の画面に戻ります。

ステータスバーを使って、スマートフォンの様々な状態を確認することができます。

## ステータスバーのアイコン



### 主な通知アイコン

- 新着メールあり
- 不在着信あり
- インストール完了

### 主なステータスアイコン

- 3G 3G使用可能
  - 電池残量
  - 持っている間ON\*
- \*手に持っている間は画面が点灯し続けます

## 通知パネルを開く・閉じる



ステータスバーを下方方向になぞると、通知パネルが開きます。

各「設定スイッチ」を押すと、設定やONとOFFの切り替えなどが行えます。「通知」を押すと新着メールや不在着信の確認ができます。「X」を押すと通知を消去できます。

通知パネルの下にある「」を上方方向になぞるか、「**バックキー**」を押すと、通知パネルが閉じます。

# 2 初期設定

スマートフォンをお使いいただくための初期設定をします。

## [初期設定の流れ]

### ステップ 0

ドコモサービスの初期設定をします。

初めて電源をオンにしたとき、設定画面が自動表示されます。

**ご購入時に設定を完了されていれば、初期化を行わない限り表示されません。**

### ステップ 1

Google アカウントを設定します。

Google アカウントを設定すると、Google Play からアプリダウンロードが可能になるなどスマートフォンをもっと楽しく使いこなすことができます。

※すでに Google アカウントをお持ちの場合は、そのアカウントをスマートフォンでもご利用いただけます。

### ステップ 2

spモードメールアプリをダウンロードします。

スマートフォンでiモードのメールアドレスを利用できるサービスです。spモードメールをお使いいただくためにはspモードメールアプリのダウンロードが必要です。

### ステップ 3

電話帳を移し替えます。

これまでお使いの電話帳を、microSDカードを使ってスマートフォンに移し替えます。

# 2 ステップ0 ドコモサービスの初期設定をする

ドコモの各種サービスをご利用いただいているお客様は設定が必要です。

※この設定画面をご購入時に設定を完了させていれば、初期化を行わない限り表示されません。

## おサイフケータイの設定

**1** ドコモサービスの初期設定  
ドコモサービスの初期設定を行います。  
・アプリ一括インストール  
・おサイフケータイの利用  
・ドコモアプリパスワードの設定  
・位置提供設定  
・プリンアプリ利用状況送信

**2** アプリ一括インストール  
お客様が契約中のドコモサービスに必要なアプリのインストール状況を確認し、不足しているアプリを一括でインストールすることができます。  
「インストールする」を選択すると通信が発生し、パケット通信料が高額になることがありますので、パケット定額サービスのご利用を強くおすすめします。  
通信が不安定な場合などインストールに失敗することがあります。失敗した場合は、「メニュー」から必要なアプリをインストールしてください。

**3** おサイフケータイの利用  
おサイフケータイを利用するための初期設定を行います。  
この初期設定は、おサイフケータイアプリを起動することでも実施できます。

**4** 初期設定  
おサイフケータイをご利用いただくには初期設定が必要です。必ずご利用規則を確認してください。(戻るキーで本画面に戻ります。)  
ご利用規則に同意の上、設定しますか？  
なお、このアプリケーションは通信を行います。

「進む」を押します。  
「インストールする」を選んで「進む」を押します。  
「設定する」を選んで「進む」を押します。  
「ご利用規則」を押します。

各サービスを使うためには、本初期設定の他に、各サービスごとの設定が必要となります。

**5** 初期設定  
内容を確認して「コバックキー」を押します。

**6** 初期設定  
おサイフケータイをご利用いただくには初期設定が必要です。必ずご利用規則を確認してください。(戻るキーで本画面に戻ります。)  
ご利用規則に同意の上、設定しますか？  
「はい」を押します。

**7** 初期設定  
初期設定が始まります。

**8** 初期設定  
完了したら「閉じる」を押します。

## ドコモアプリパスワード\*の設定

\*ドコモのアプリを使用するうえで、本人確認が必要な場合に用いられるパスワードです。

**9** ドコモアプリパスワードの設定  
ドコモアプリパスワードを設定します。ドコモアプリパスワードの初期値は、「0000」になっています。

**10** ドコモアプリパスワードの設定  
ドコモアプリパスワードを設定します。ドコモアプリパスワードの初期値は、「0000」になっています。  
ドコモアプリパスワードを入力してください

**11** ドコモアプリパスワードの設定  
ドコモアプリパスワードを設定します。ドコモアプリパスワードの初期値は、「0000」になっています。  
新しいドコモアプリパスワードを入力してください

**12** ドコモアプリパスワードの設定  
ドコモアプリパスワードを設定します。ドコモアプリパスワードの初期値は、「0000」になっています。  
確認のため同じパスワードを入力してください

「設定する」を押します。  
初期値「0000」を入力し「OK」を押します。  
※数字入力モードへの切り替えは「A1あ」を押します。  
新しいパスワードを入力して「OK」を押します。  
※半角英数4～16文字を入力します。  
確認のため同じパスワードを入力して「OK」を押します。

※文字の入力方法は、P.13をご覧ください。

## 位置提供設定

## プリンアプリ利用状況送信

**13** 位置提供設定  
「イマドいかんたんサーチ」「ケータイお探しサービス」位置検索要求を受信した際の動作を設定します。  
この設定は、「設定」→「ドコモサービス」→「ドコモ位置情報」から変更できます。位置情報サービスを利用するためにはドコモ位置情報アプリを起動して、利用開始に同意いただく必要があります。GPSによる位置情報を取得するには、本体設定からGPSをONにしてください。

**14** プリンアプリ利用状況送信  
今後のサービス向上のため、プリインストールアプリの利用状況（プリインストールアプリの起動回数）を定期的にサーバに自動送信していただくことをお願いしています。利用状況の送信時などサーバとの通信時にはパケット通信料が発生します。なお、送信いただいた情報の利用にあたってお客様が特定されることはありません。  
この設定は「設定」→「ドコモサービス」→「プリンアプリ利用状況送信」からも変更できます。

**15** 設定完了  
設定が完了しました

選択肢のいずれかを選んで「進む」を押します。  
※この設定はドコモ位置情報アプリからも変更できます。  
※GPSによる位置情報を提供するには「メニューキー」を押して、「本体設定」>「ドコモサービス」>「オートGPS」>「GPS機能」で設定してください。



# 2 ステップ1 Google アカウントを設定する

スマートフォンの機能を最大限に活用するために、Googleのアカウント設定が必要になります。

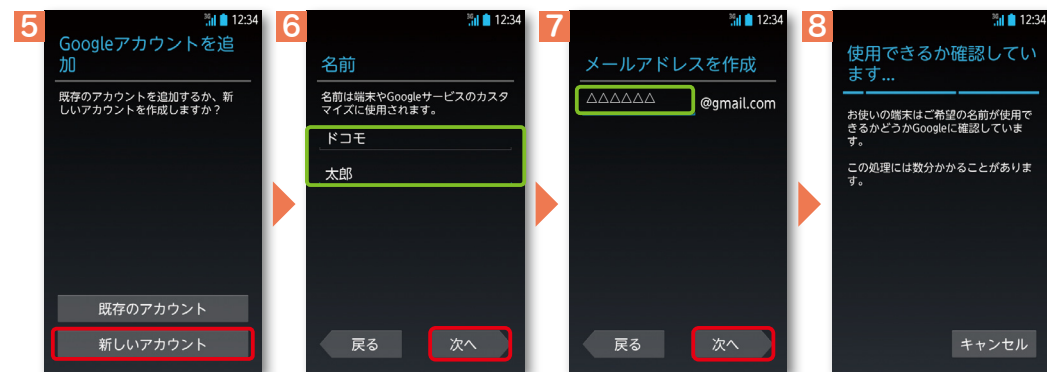


ホーム画面で「≡メニューキー」を押し、「本体設定」を押します。または、ホーム画面で「☰」を押し、アプリ一覧の中から「設定」を押します。

画面を上になぞり、「アカウントと同期」を押します。

「アカウントを追加」を押します。

「Google」を押します。



「新しいアカウント」を押します。  
※既にアカウントをお持ちの場合は、「既存のアカウント」を押します。

Googleアカウントとして登録する姓と名を入力し「次へ」を押します。  
※文字の入力方法は、P.13をご覧ください。

メールアドレスを作成します。希望するユーザー名(@gmail.comの前の部分)を入力し「次へ」を押します。  
※ユーザー名は、6文字以上30文字以内で入力します。

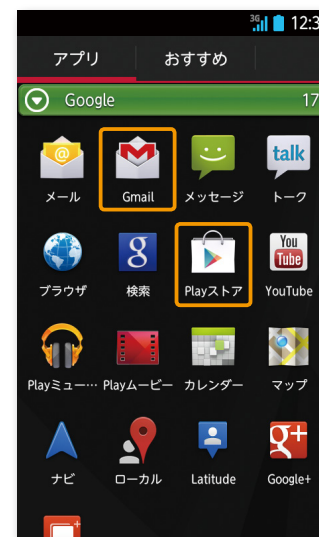
ユーザー名が使用可能か確認しますので、お待ちください。  
※ユーザー名が使用できない場合は再度ユーザー名を入力するかユーザー名の候補を押し「次へ」を押します。

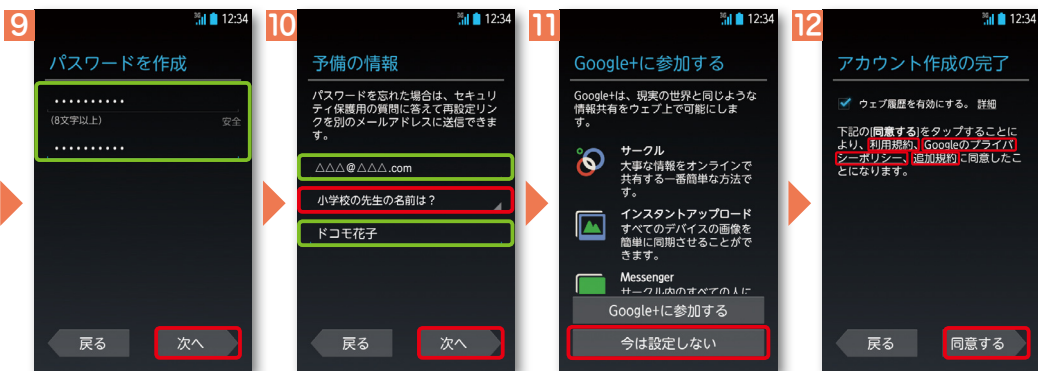
## ? Google アカウントとは

Googleアカウントは、Googleの様々なサービス(メール・チャット・写真や動画の共有など)にアクセスするために登録が必要なログインシステムです。  
新規のメールアドレス(ジーメール)を作成して任意のパスワードを入力します。  
(Googleアカウントは、「Gmailアドレス」と「パスワード」の組合せです)

## ? Google アカウントを設定・登録すると

Googleアカウントを作成するとGmailのメールアドレスとして使用できたり、Playストアからアプリをダウンロードできるようになるなど、Googleの様々なサービスを利用できるようになります。



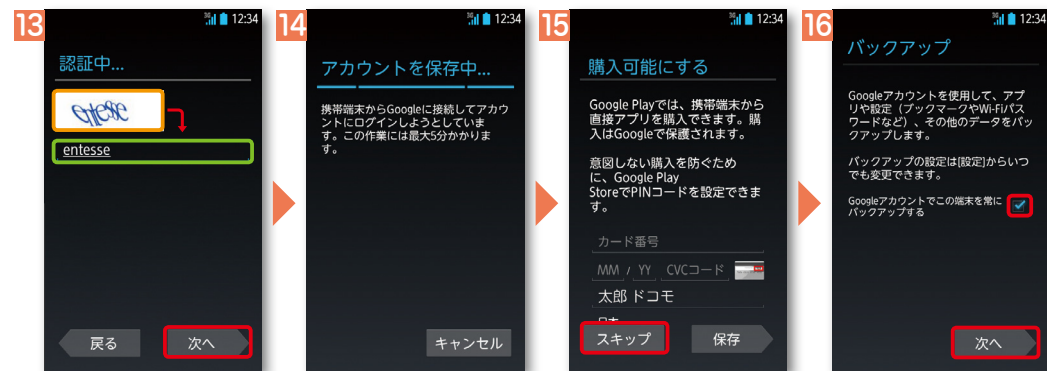


上欄にパスワード(8文字以上)を入力し、下欄に同じパスワードを再入力して、「次へ」を押します。

「予備のメールアドレス」の入力欄に、すでにお持ちのメールアドレスを入力します。「セキュリティ保護用の質問」を押し、任意の質問を選択して「答え」を入力し、「次へ」を押します。

「今は設定しない」を押します。

「利用規約」、「Googleのプライバシーポリシー」、「追加規約」を押し、それぞれの内容を確認し「同意する」を押します。



画面に表示されているゆがんだ文字と同じ文字を入力し「次へ」を押すと、アカウントの保存が始まります。  
※入力が誤っていた場合は再度同じ画面が表示されますので入力し直してください。

そのままお待ちください。  
※パスワードの安全性が低いか、または無効な文字が含まれている場合はエラー画面が表示されますので「再試行」を押し、パスワードを設定し直してください。

「スキップ」を押します。

データバックアップを行う場合は「Googleアカウントでこの端末を常にバックアップする」にチェックし「次へ」を押します。

## ? 予備のメールアドレスを入力するのは

Googleアカウントのログインやパスワードの再設定などに使用することができます。  
ユーザー名やパスワードをお忘れの場合にも、予備のメールアドレスがあればGoogleアカウントを回復できます。  
※予備のメールアドレスに、ここで作っているGmailアドレスを使用することはできません。

## ? セキュリティ保護用の質問とは

Googleアカウントのパスワードをお忘れの場合、事前に設定しておいた自分だけがわかる質問の回答を使用して、新しいパスワードを設定することができます。

## ? ゆがんだ文字のテキスト入力なぜ必要か

機械的に大量にアカウントを取得されることなどを防止するための仕組みです。画面に表示されている文字列を目で確認して、テキストボックスに入力します。



登録したアカウントが表示されます。

## ! 必ず記入し、保管してください

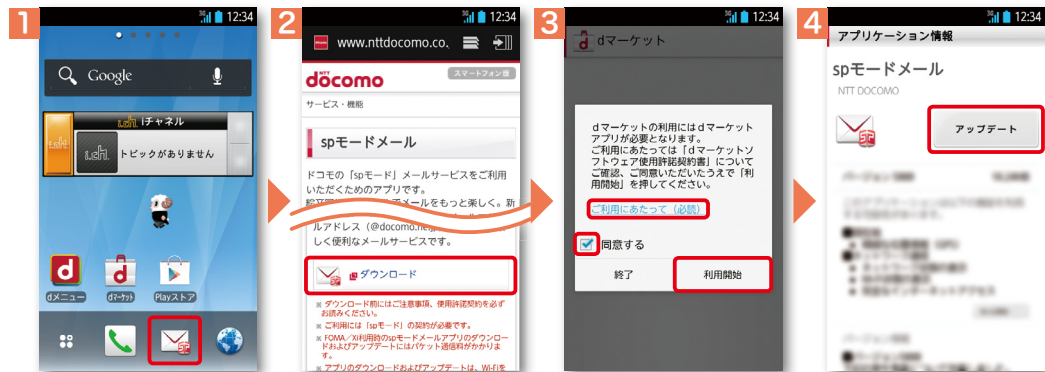
### Googleアカウント登録メモ

メールアドレス

@gmail.com

セキュリティ保護用の質問

## 2 ステップ2 spモードメールアプリをダウンロードする

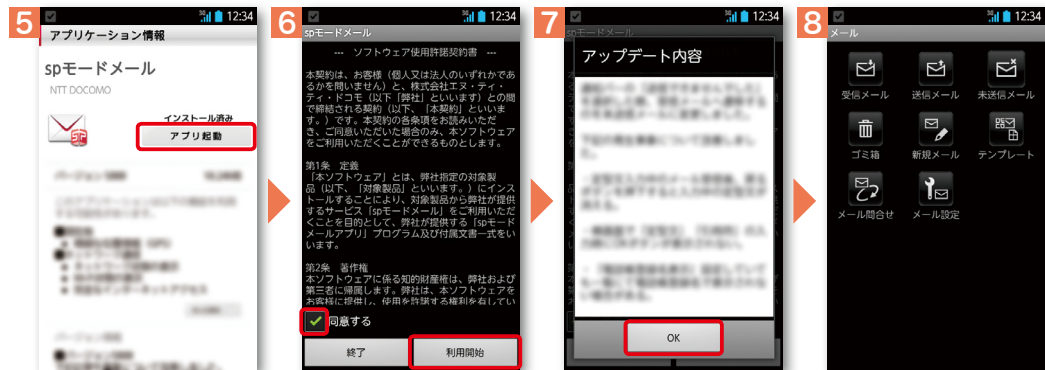


ホーム画面で「**spモードメール**」を押します。

画面を上になぞり、「**ダウンロード**」を押します。

「**ご利用にあたって(必読)**」を押し、ソフトウェア使用許諾契約書の内容を確認し「**同意する**」にチェックして「**利用開始**」を押します。  
※dマーケットを初めて利用する際に表示されます。

「**アップデート**」を押します。



インストール完了後、「**アプリ起動**」を押します。

ソフトウェア使用許諾契約書の内容を確認し「**同意する**」にチェックして「**利用開始**」を押します。

アップデート内容を確認し「**OK**」を押します。

spモードメールの画面が表示されたら完了です。

## 2 ステップ3 電話帳を移し替える



電話帳データを保存した microSD カードを使用します。microSD カードに電話帳データを保存する方法については、今までお使いの端末の取扱説明書をご覧ください。  
※ SDHC 規格対応のため、microSDHC カード / microSD カードのみ使用できます。



ホーム画面で「**SDカードバックアップ**」を押します。

画面を上になぞり、「**基本機能**」の中の「**SDカードバックアップ**」を押します。

利用許諾契約書の内容を確認し「**同意する**」を押します。

「**復元**」を押します。



電話帳の「**選択**」を押します。

復元するデータのチェックボックスを押し、「**選択**」を押します。  
※「最新データを選択」を押すと、最新のバックアップデータが自動選択されます。

「**追加**」または「**上書き**」を選んで「**復元開始**」を押します。  
※追加:登録済みの電話帳データに追加されます(元のデータは削除されません)。  
※上書き:登録済みの電話帳データが削除されます。

ドコモアプリパスワードを入力して「**OK**」を押します。

しばらくすると電話帳の移し替えが完了します。

※赤外線通信での移し替えの方法はP.26をご覧ください。





# 3 文字を入力する

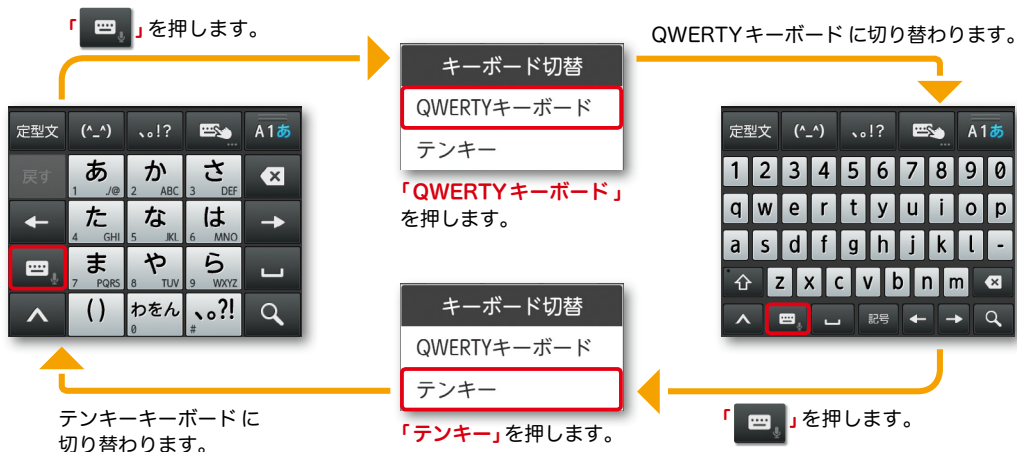
スマートフォンの文字入力は、  
タッチパネルに表示されるキーボードを使用します。

## キーボードの入力方式を切り替える

文字入力欄が画面に表示されたとき、その欄を押すとキーボードが表示されます。

**!** 初期の設定では「上から手書き入力モード」が ON になっています。  
「上から手書き入力モード」を OFF にしたい場合は「」を押し「」に切り替えます。

### ● テンキーキーボード⇄<sup>クワータィ</sup>QWERTYキーボードの切り替え

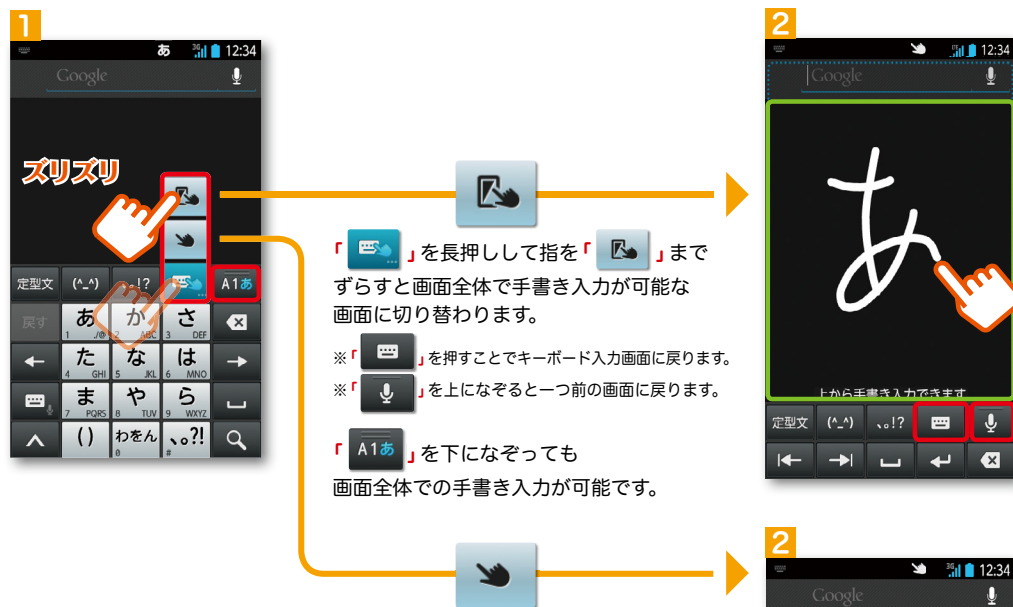


### ● 音声入力への切り替え



### ● 手書きキーボードへの切り替え

※テンキーキーボード、QWERTYキーボード共通



### ● 手書き入力で文字を入力する





# 3 文字を入力する

前ページからの続きです。

## 英字・数字・かな入力を切り替える ※テンキーキーボード、QWERTYキーボード共通

「A1あ」を押すごとにかな、英字、数字に切り替わります。

※文字種ごとに前回使用したキーボードの種類(QWERTY、テンキー)を記憶しています。



## テンキーキーボードの入力方式

テンキーキーボードでは、次の3つの入力方式が使えます。

「^」を押す>「設定」を押す>「テンキーの設定」>「入力方式」から、「ケータイ入力」「ジェスチャー入力」「フリック入力」のいずれかを押して切り替えます。  
※初期設定では「フリック入力」が有効になっています。

### ● ケータイ入力

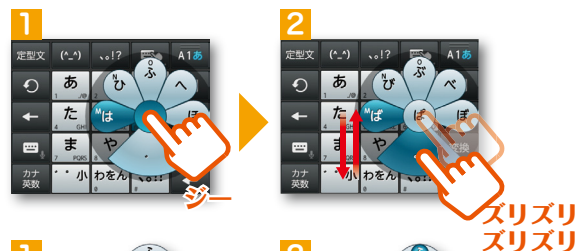
今までお持ちの携帯電話と同様に、同じキーを連続して押すと、「あ」→「い」→「う」→「え」→「お」→「あ」・・・のように文字が替わります。

「↻」を押すと「お」→「え」→「う」→「い」→「あ」→「お」・・・のように逆順で文字が替わります。

### ● ジェスチャー入力

入力したい文字が割り当てられたキーを押したままにすると、キーの周囲にジェスチャーガイドが表示されますので、指を離さずに目的の文字まで進めます。

※本入力方法であれば濁音などを、指を離さずに入力する事ができます。



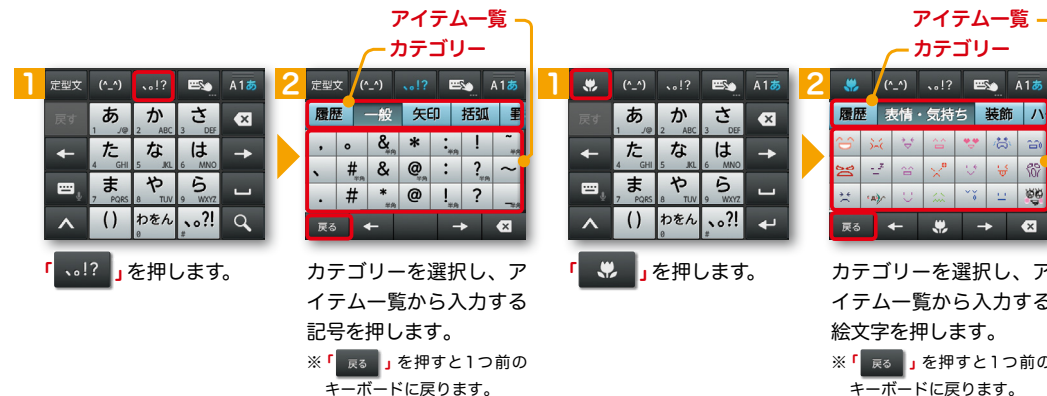
### ● フリック入力

入力したい文字が割り当てられたキーを押したままにすると、キーの上に文字(フリックガイド)が表示されます。指を離さず目的の文字の方向に進みます。



## 記号を入力する

※テンキーキーボード、QWERTYキーボード共通



## 入力した文字をコピーする・貼り付ける ※テンキーキーボード、QWERTYキーボード共通



コピーしたい文字を長押しします。

「」「」で範囲を設定し、「」を押します。

貼り付けたい文字入力欄を長押しし、「」を押します。

コピーした文字が貼り付けられます。

# 4 自分の電話番号・spモードメールアドレスを表示する

お手持ちのスマートフォンの電話番号、メールアドレスを表示・確認します。

## 電話番号を表示・確認する



1 ホーム画面で「≡メニューキー」を押し、「**本体設定**」を押し。または、ホーム画面で「☰」を押し、アプリ一覧の中から「**設定**」を押し。

2 画面を上になぞり、「**端末情報**」を押し。

3 「**端末の状態**」を押し。

4 画面を上になぞり「**電話番号**」を確認します。

## ● マイプロフィールを表示する

電話番号やメールアドレスなどのさまざまな情報を登録できます。<sup>\*1</sup>  
登録した情報の確認やメール送信などの共有が簡単にできます。  
マイプロフィールに保存した名刺<sup>\*2</sup>をネットワーク経由で交換することもできます。

<sup>\*1</sup> ドコモminiUIMカードが挿入されていれば、電話番号は自動で表示されますがメールアドレス等はご自身で編集する必要があります。  
<sup>\*2</sup> 名刺作成アプリで作成できます。



1 ホーム画面で「☰」を押し。

2 画面を上になぞり、「**基本機能**」の中の「**電話帳**」を押し。

3 「**マイプロフィール**」を押し。

4 自分の電話番号やメールアドレスが表示されます。  
※メールアドレスは「**編集**」を押し、ご自身で入力する必要があります。

## spモードメールアドレスを表示・確認する



1 ホーム画面で「**spモードメール**」を押し。

2 「**メール設定**」を押し。

3 「**その他**」を押し。

4 「**マイアドレス**」を押し。



5 「**OK**」を押し。

6 「**OK**」を押し。

7 マイアドレスに自分のメールアドレスが表示されます。

# 5 電話をかける・受ける・切る

## 電話をかける

電話をかける方法は3通りあります。

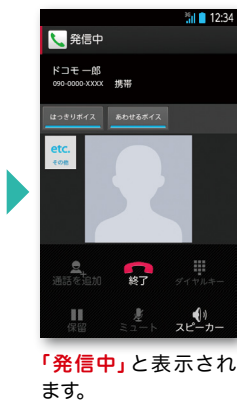
### A 電話帳からかける



### B 通話履歴からかける



### C ダイヤルしてかける



発信者番号通知を設定する方法：「ホーム画面」>「メニューキー」>「本体設定」>「通話設定」>「ネットワークサービス」>「発信者番号通知」>「設定」で通知するかしないかを選択します。

## 電話を受ける



## 電話を切る



## 通話中に画面が変わってしまった場合の電話の切り方





# 6 spモードメールのメールを新規作成する・見る・返信する

## メールを新規作成する



**1** ホーム画面で「**spモードメール**」を押します。

**2** 「**新規メール**」を押します。

**3** 作成画面が表示されたら「**TO**」を押します。  
※送信先を直接入力する場合は「**TO**」欄を押します。

**4** 宛先入力方法が表示されるので、お好みの検索方法を押します。



**5** 連絡先一覧からメールを送りたい相手のボックスをチェックし、「**決定**」を押します。

**6** 「**SUB**」欄を押して件名を入力後、「**TEXT**」欄を押します。

**7** 相手に送信する本文を入力後、「**決定**」を押します。

**8** 「**送信**」を押します。

## 受信メールを見る



**1** ホーム画面で「**spモードメール**」を押します。

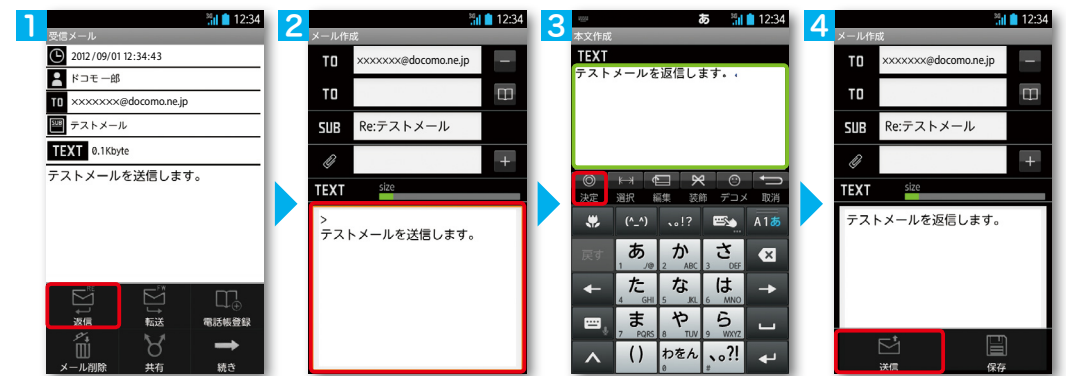
**2** 「**受信メール**」を押します。

**3** 「**受信BOX**」を押します。

**4** 内容を読みたいメールを押します。

**5** メールが表示されます。

## メールを返信する



**1** 受信メールを表示し「**メニューキー**」を押し、「**返信**」を押します。

**2** メール作成画面が表示されるので、「**TEXT**」欄を押します。

**3** 相手に返信する本文を入力し「**決定**」を押します。

**4** 「**送信**」を押します。



# 7 カメラで撮る・見る

## 写真を撮る



ホーム画面で「**アプリ**」を押します。



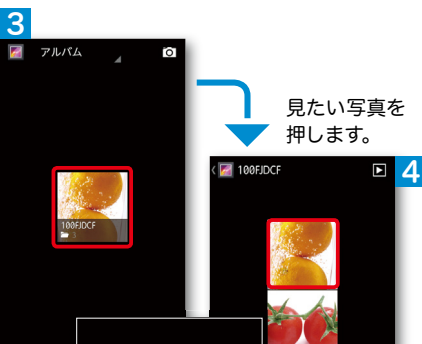
画面を上になぞり、「便利ツール」の中の「**カメラ**」を押します。



被写体に背面のレンズを向け、「**カメラ**」を押してシャッターを切ります。



画面を上になぞり、「エンターテインメント」の中の「**ギャラリー**」を押します。



見たいアルバムを押します。

見たい写真を押します。



大きく表示されます。

## 写真を見る

※赤外線通信で静止画を送信する方法はP.26をご覧ください。

# 8 インターネットで検索する

## Googleでキーワード検索する



ホーム画面で「**クイック検索ボックス**」を押します。



検索するキーワードを入力します。「**検索**」を押して検索します。

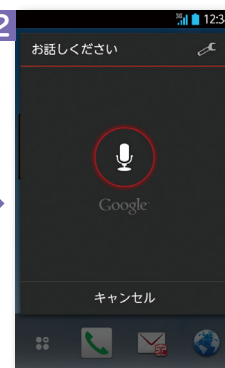


検索結果が表示されます。

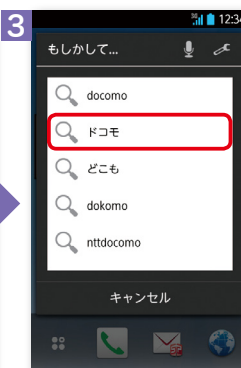
## Google 音声検索™で検索する



ホーム画面で「**クイック検索ボックス**」の「**音声検索**」を押します。



F-11Dに向かって検索したい単語を話しかけます。



候補が表示されます。検索したい項目を押します。



検索結果が表示されます。

# 9 Wi-Fiを設定する

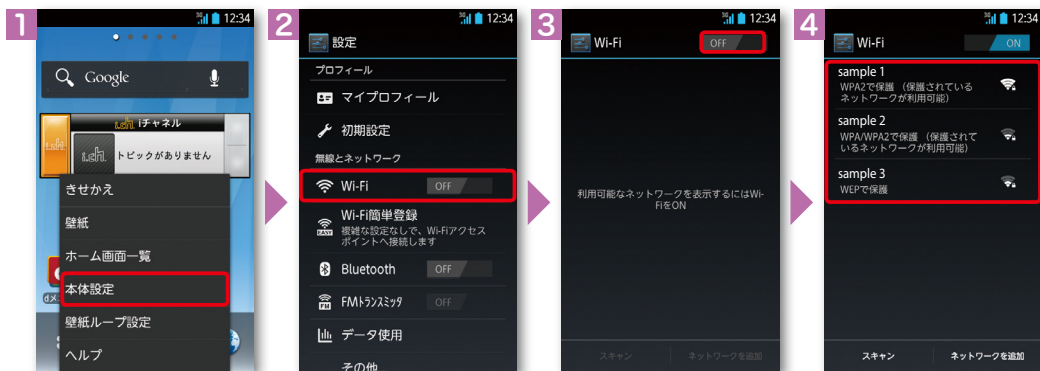
ワイファイ

## Wi-Fiとは

インターネットに接続する方法には、FOMAで接続する方法とWi-Fiで接続する2つの方式があります。

Wi-Fi方式では、より高速な通信が可能で、高画質な動画などの大容量ファイルの通信に適しています。

※ Wi-Fiは、無線LANで接続しますので、無線LANのアクセスポイントの近くにいる必要があります。



ホーム画面で「≡メニューキー」を押し、「本体設定」を押します。または、ホーム画面で「≡」を押し、アプリ一覧の中から「設定」を押します。

「Wi-Fi」を押します。

「OFF」を押してONにします。  
※なぞっても切り替えが可能です。

現在検出されているWi-Fiネットワークが表示されますので、接続したいネットワークの名称を押します。



接続に必要な情報を入力し、「接続」を押します。

選択したWi-Fiネットワークに接続されていることが確認できます。



無線LANネットワークが切断された場合には自動的にFOMAでの通信に切り替わり、バケット通信料がかかります。

ドコモ Wi-Fi の設定方法については、ご利用ガイドブックspモード編をご覧ください。

## 知っておくと便利な機能

### 赤外線通信を利用する

赤外線通信機能が搭載された他の端末や携帯電話などとデータを送受信します。電話帳、マイプロフィール、名刺、spモードメール、スケジュール&メモ、静止画、動画、トルカなどが赤外線通信で送受信できます。

赤外線ポート



### ● 赤外線アプリで送受信する場合



ホーム画面で「≡」を押します。

画面の上になぞり、便利ツールの「赤外線」を押します。

「全件送信」、「1件受信」、「全件受信」から選択して押します。それぞれ画面の表示(メッセージ)に従って操作・設定してください。



全件受信を選択した場合は、ドコモアプリパスワードと認証パスワード\*が必要になります。

\*認証パスワードは受信側と送信側で任意に設定するものです。例えば、送信側が1234と設定したら、受信側も1234と入力する必要があります。

### ● 静止画を赤外線送信する場合

※その他のデータの送信方法は取扱説明書をご覧ください。



静止画像を表示し「共有」を押します。

「赤外線」を押します。

「OK」を押します。

赤外線送信が完了したら「OK」を押します。

※表示方法は、P.23をご覧ください。

※データ送信先の他の端末や携帯電話の赤外線通信受信機能をオンに設定します。