

Panasonic

取扱説明書 準備編

ポケットサーバー

品番 DY-PS10



付属品
●USB 接続ケーブル
(K1HY04YY0058)

このたびは、パナソニック製品をお買い上げいただき、まことにありがとうございます。

- 「取扱説明書（準備編・操作編）」をよくお読みのうえ、正しく安全にお使いください。
- ご使用前に「安全上のご注意」（裏面）を必ずお読みください。
- 保証書は「お買い上げ日・販売店名」などの記入を確かめ、取扱説明書とともに大切に保管してください。

保証書付き

パナソニック株式会社 AVC ネットワークス社
 コンシューマプロダクツ事業グループ
 〒571-8504
 大阪府門真市松生町1番15号
 © Panasonic Corporation 2011

VQT3R82-1
F0811SB1101

Panasonic

持込修理

ポケットサーバー保証書

本書はお買い上げの日から下記期間中故障が発生した場合には本書裏面記載内容で無料修理を行うことをお約束するものです。ご記入いただきました個人情報の利用目的は本票裏面に記載しております。お客様の個人情報に関するお問い合わせは、お買い上げの販売店にご連絡ください。詳細は裏面をご参照ください。

品番	DY-PS10		
保証期間	お買い上げ日から 本体 1年間		
※お買い上げ日	年	月	日
※お客様	ご住所 お名前 電話 () -		
※販売店	住所・販売店名 電話 () -		

パナソニック株式会社 AVC ネットワークス社
 コンシューマプロダクツ事業グループ
 〒571-8504 大阪府門真市松生町1番15号 TEL (06) 6908-1551

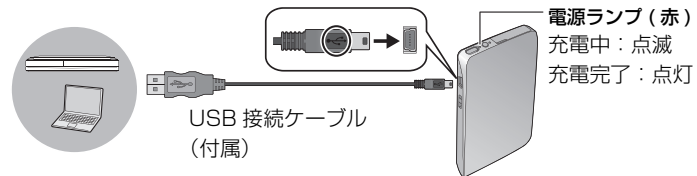
ご販売店様へ ※印欄は必ず記入してお渡しください。

本機の準備

1 充電する

- お買い上げ時、充電式電池は充電されていませんので、充電してからお使いください。
- USB 接続ケーブルを接続すると、自動的に電源が入ります。また、接続状態で電源ボタンを押しても電源を切ることはできません。
- ディーガやパソコンの電源が切れていると充電されません。

本機とディーガを USB 接続ケーブルで接続する



- USB 端子付きのパソコンでも充電することができます。

充電時間について

充電時間*	約 4 時間 30 分	※ 周囲温度 25℃ / 電池を使い切った状態で、操作していない状態で充電時
充電回数*	約 500 回	

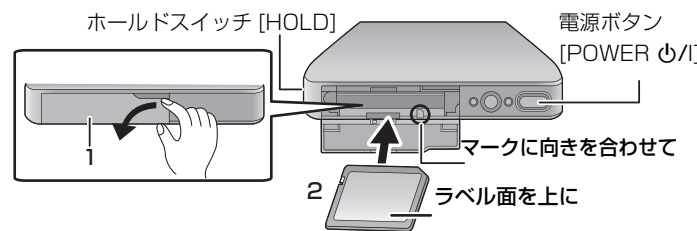
- USB 接続ケーブルは付属のものをお使いください。また、付属のケーブルは他の機器に使わないでください。
- 充電は周囲温度 5℃～35℃で行ってください。
- 別売の AC アダプター RP-AC500 (RFEA503J) を使って充電することもできます。

2 電源を入れる / 切る

USB 接続ケーブルを接続していない状態で電源を入れるには SD カードを挿入する必要があります。また、SD カードを取り外すと自動的に電源が切れます。

■ SD カードを入れる

ディーガで記録した高画質 (VGA) の持ち出し番組が再生できます。ワンセグ画質 (QVGA) の持ち出し番組は再生できません。



- 1 カードふたを開ける
カードふたのくぼみに指をかけ、手前に倒す
- 2 SD カードを入れる
SD カードの向きに気をつけて、「カチッ」と音がするまでまっすぐ奥まで入れる
取り出すとき
SD カードを「カチッ」と音がするまで押し、まっすぐ引き出す
- 3 カードふたを閉じる

■ 電源を入れる

電源ボタン [POWER ㄥ/I] を押して、電源を入れる

- 電源ランプが赤に点灯します。

■ 電源を切る

電源ランプが消灯するまで電源ボタン [POWER ㄥ/I] を押したままにする

■ 誤動作防止のために

ホールドスイッチ [HOLD] を矢印の方向にスライドさせる (→)

- ボタン操作を受け付けなくなり、誤動作を防ぐことができます。

iPhone、iPod touch の準備

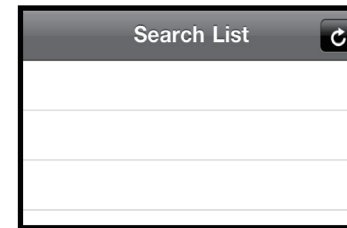
3 アプリケーションをインストールする

本機を使用する前にポケットサーバープレーヤー (アプリケーション) を iPhone、iPod touch にインストールする必要があります。

- 1 iPhone、iPod touch をネットワークに接続する
- 2 「App Store」を選ぶ
- 3 検索フィールドに「ポケットサーバープレーヤー」と入力する
- 4 「ポケットサーバープレーヤー」を選び、インストールする

ポケットサーバープレーヤーのアイコンが追加されます。

アイコンを選ぶとアプリケーションが起動します。



4 無線 LAN 接続をする

本機と iPhone、iPod touch を無線 LAN で接続します。

- 1 設定メニューから「Wi-Fi」を選ぶ



- 2 「Wi-Fi」をスライドさせて、「オン」にする
検出したワイヤレスネットワークが表示されます。



- 3 表示されたネットワーク名 (SSID ※) から「PocketServer****」を選ぶ
※ 無線 LAN で特定のネットワークを識別するための名前のことです。この SSID が双方の機器で一致した場合、通信可能になります。



- 4 パスワード「1234567890123」を入力し、「Join」を選ぶ
アンテナアイコン (「Wi-Fi」) が表示されれば接続完了です。



本機の設定

5 パスワードを変更する

本機のネットワーク名 (SSID) は通信範囲内の他の対応機器にも表示されます。セキュリティ保護のため、本機の設定をする前に無線 LAN のパスワード (4-4) を変更してください。

- 1 iPhone、iPod touch で「Safari」を起動し、アドレス欄に「192.168.11.10」 (IP アドレス) を入力し、「Go」を選ぶ



- 2 ユーザ名とパスワードを入力する
ユーザ名とパスワードに「root」 (小文字) と入力し、「ログイン」を押してください。本機の Menu 画面が表示されます。



取扱説明書 操作編 (下)

- 3 「Menu」から「ネットワーク設定」を選ぶ



取扱説明書 操作編 (下)

- 4 「ネットワークキー」にパスワードを設定する
半角英数字で 13 文字を入力してください。



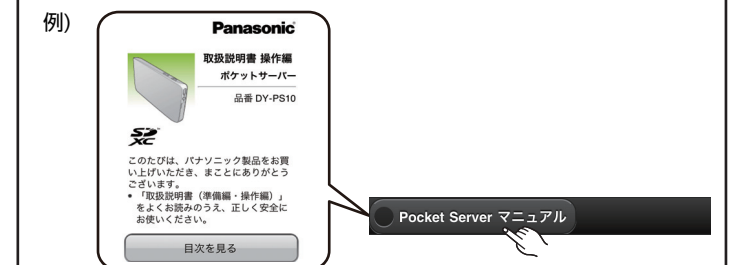
変更したパスワードは忘れないようにしてください。

- 5 「設定」を選ぶ

画面にメッセージが表示されます。画面の指示に従って設定してください。本機が再起動し、設定が変更されます。

重要 取扱説明書 操作編について

無線 LAN 接続後 (4-4)、iPhone、iPod touch で、本機内蔵の取扱説明書 (HTML) を閲覧することができます。アプリケーションや本機の Menu 画面に表示される「Manual」、「Pocket Server マニュアル」を選んでください。






また、取扱説明書 操作編は下記サポートサイトからパソコンに PDF ファイルをダウンロードすることもできます。

http://panasonic.jp/support/bd/product/dy_ps10.html

安全上のご注意（必ずお守りください）

人への危害、財産の損害を防止するため、必ずお守りいただくことを説明しています。

■ 誤った使い方をしたときに生じる危害や損害の程度を区分して、説明しています。

	危険	「死亡や重傷を負うおそれ大きい内容」です。
	警告	「死亡や重傷を負うおそれがある内容」です。
	注意	「軽傷を負うことや、財産の損害が発生するおそれがある内容」です。

■ お守りいただく内容を次の図記号で説明しています。

	してはいけない内容です。		実行しなければならない内容です。
--	--------------	---	------------------

本機について

危険



本機は充電式電池を内蔵しています

- 火中投入、加熱、高温での充電・使用・放置をしない
 - 電子レンジで加熱しない
 - 分解・改造しない（製品廃棄時を除く）
- 発熱・発火・破裂の原因になります。

警告



異常・故障時には直ちに使用を中止する

- 異常があったときには、外部電源を抜く
- 煙が出たり、異常なおいや音がる
- 映像や音が出ないことがある
- 内部に水や異物が入った
- 本体が破損した

そのまま使うと火災・感電の原因になります。

- 電源を切り、販売店にご相談ください。



メモリーカードは、乳幼児の手の届くところに置かない
誤って飲み込むと、身体に悪影響を及ぼします。

- 万一、飲み込んだら、すぐに医師にご相談ください。



内部に金属物を入れたり、水などの液体をかけたりぬらしたりしない
ショートや発熱により、火災・感電の原因になります。

- 機器の近くに水などの液体の入った容器や金属物を置かないでください。
- 特にお子様にはご注意ください。



心臓ペースメーカーを装着している方は装着部から22 cm 以上離す

本機からの電波がペースメーカーの作動に影響を与える場合があります。



満員電車の中など混雑した場所では、付近に心臓ペースメーカーを装着している方がいる場合があるので、電源を切る
本機からの電波がペースメーカーの作動に影響を与える場合があります。



自動ドア、火災報知機などの自動制御機器の近くでは電源を切る
本機からの電波が自動制御機器に影響を及ぼすことがあり、誤動作による事故の原因になります。

警告



病院内や医療用電気機器のある場所では電源を切る
本機からの電波が医療用電気機器に影響を及ぼすことがあり、誤動作による事故の原因になります。



航空機内では電源を切る
本機からの電波が運航の安全に支障をきたすおそれがあります。

注意



電源を入れたまま長時間、直接触れて使用しない
本機の温度の高い部分に長時間、直接触れていると低温やけど※の原因になることがあります。
※ 血流状態が悪い人（血管障害、血液循環不良、糖尿病、強い圧迫を受けている）や皮膚感覚が弱い人などは、低温やけどになりやすい傾向があります。



指定の AC アダプターを使う
指定外の AC アダプターで使用すると、火災や感電の原因になることがあります。

廃棄時取り出した電池について

危険



本機専用の充電式電池です
この機器以外に使用しない
取り出した充電式電池は充電しないでください。

- 火への投入、加熱をしない
- くぎで刺したり、衝撃を与えたり、分解・改造をしない
- ⊕ と ⊖ を金属などで接触させない
- ネックレス、ヘアピンなどと一緒に持ち運んだり保管しない
- 電子レンジやオープンなどで加熱しない
- 火のそばや炎天下など高温の場所で放置しない
- 水中への投入をしない

発熱・発火・破裂の原因になります。



電池の液がもれたときは、素手でさわらない

- 液が目に入ったときは、失明のおそれがあります。目をこすらずに、すぐにきれいな水で洗ったあと、医師にご相談ください。
- 液が身体や衣服に付いたときは、皮膚の炎症やけがの原因になるので、きれいな水で十分に洗い流したあと、医師にご相談ください。

警告



取り外したねじなどは、乳幼児の手の届くところに置かない
誤って飲み込むと、身体に悪影響を及ぼします。

- 万一、飲み込んだと思われるときは、すぐに医師にご相談ください。

使用上のお願い

本機を落としたり、ぶつけたりしないでください。また、本機に強い圧力をかけないでください。

- 強い衝撃が加わると、外装ケースが壊れ、故障や誤動作の原因になります。
- 包装材料などは商品を取り出したあと、適切に処理をしてください。
- 無線 LAN の検索、接続、設定ができない場合は下記サポートサイトをご覧ください。
http://panasonic.jp/support/bd/product/dy_ps10.html

- 本機の使用後、他のネットワークに自動的に接続しない場合があります。その場合は使用したいネットワークを選んでもう一度接続してください。
- パスワードが第三者に知られた場合、不正に利用される可能性があります。パスワードはお客様ご自身の責任で管理してください。当社では不正利用された場合の責任は負いません。
- 本機は日本国内でのみ使用できます。電波法の規制があるため、海外には持ち出さないでください。

本機を廃棄するときのお願い

本機に内蔵している電池を取り出してください。電池の取り出し方については取扱説明書 操作編をお読みください。

製品を廃棄するとき以外は絶対に分解しないでください。

不要になった電池は、捨てないで充電式電池リサイクル協力店へご持参ください。

使用済み充電式電池の届け先

最寄りのリサイクル協力店へ

詳細は、一般社団法人 JBRC のホームページをご参照ください。

ホームページ <http://www.jbrc.net/hp>





充電式
リチウムイオン
Li-ion00 電池使用

この装置は、クラスB情報技術装置です。この装置は、家庭環境で使用することを目的としていますが、この装置がラジオやテレビジョン受信機に近接して使用されると、受信障害を引き起こすことがあります。取扱説明書に従って正しい取り扱いをしてください。

VCCI-B

会員サイト「CLUB Panasonic」で「ご愛用者登録」をしてください

PC <http://club.panasonic.jp/>  

※このサービスはWEB限定のサービスです。

著作権 / 商標について

- SDXC ロゴは SD-3C, LLC の商標です。
- Microsoft、Windows および Windows Vista は米国 Microsoft Corporation の米国およびその他の国における登録商標または商標です。
- iPod は米国および他の国々で登録された Apple Inc. の商標です。
- "Wi-Fi"、"WPA2" は "Wi-Fi Alliance" の商標または登録商標です。

本製品は以下の種類のソフトウェアから構成されています。
(1) パナソニック株式会社（パナソニック）が独自に開発したソフトウェア
(2) 第三者が保有しており、別途規定される条件に基づきパナソニックに利用許諾されるソフトウェア
(3) GNU GENERAL PUBLIC LICENSE Version 2 (GPL v2) に基づき利用許諾されるソフトウェア
(4) GNU LESSER GENERAL PUBLIC LICENSE Version 2.1 (LGPL v2.1) に基づき利用許諾されるソフトウェア

(5) GPL, LGPL 以外の条件に基づき利用許諾されるオープンソースソフトウェア
上記 (3)、(4) に基づくソフトウェアに関しては、例えば以下で開示される GNU GENERAL PUBLIC LICENSE V2.0, GNU LESSER GENERAL PUBLIC LICENSE V2.1 の条件をご参照ください。
<http://www.gnu.org/licenses/old-licenses/gpl-2.0.html>
<http://www.gnu.org/licenses/old-licenses/lgpl-2.1.html>

また、上記 (3)、(4) に基づくソフトウェアは、多くの人々により著作されています。これら著作者のリストは以下をご参照ください。
<http://panasonic.net/avc/oss/vaccessory/JPACN11>

これら GPL/LGPL の条件で利用許諾されるソフトウェア (GPL/LGPL ソフトウェア) は、これら単体で有用であることを期待して頒布されますが、「商品性」または「特定の目的についての適合性」についての黙示の保証をしないことを含め、一切の保証はなされません。製品販売後、少なくとも3年間、パナソニックは下記のコンタクト情報宛にコンタクトしてきた個人・団体に対し、GPL/LGPL の利用許諾条件の下、実費にて、GPL/LGPL ソフトウェアに対応する、機械により読み取り可能な完全なソースコードを頒布します。

コンタクト情報
cdrequest.vaccessory@gg.jp.panasonic.com
またソースコードは下記の URL から自由に入手できます。
<http://panasonic.net/avc/oss/vaccessory/JPACN11>

- (5) には以下が含まれます。
- 1.This product includes software developed by the OpenSSL Project for use in the OpenSSL Toolkit. (<http://www.openssl.org/>)
 - 2.This product includes software developed by the University of California, Berkeley and its contributors.
 - 3.FreeType code.
 - 4.The Independent JPEG Group's JPEG software

● 使いかた・お手入れなどのご相談は・・・

パナソニック 総合お客様サポートサイト
<http://panasonic.co.jp/cs/>

パナソニック DIGA(ディーカ)ご相談窓口 ^{365日} 受付9時～20時

電話 フリーダイヤル  **0120-878-982**
■ 上記番号がご利用いただけない場合 ※携帯電話・PHSからもご利用になれます。
06-6907-1187
■ FAX フリーダイヤル  **0120-878-236**
Help desk for foreign residents in Japan
Tokyo (03)3256-5444 Osaka (06)6645-8787
Open:9:00 -17:30 (closed on Saturdays/Sundays/national holidays)
※上記の内容は、予告なく変更する場合があります。ご了承ください。

● 修理に関するご相談は・・・

パナソニック 修理サービスサイト
<http://club.panasonic.jp/repair/>
インターネットでの依頼も可能です。

パナソニック 修理ご相談窓口

電話 フリーダイヤル  **0120-878-554**
● 上記電話番号がご利用いただけない場合は、各地域の「修理ご相談窓口」におかけください。

● 有料で宅配便による引取・配送サービスも承っております。
ご使用の回線 (IP 電話やひかり電話など) によっては、回線の混雑時に数分で切れる場合があります。
取扱説明書 操作編の「保証とアフターサービス」もご覧ください。

〈無料修理規定〉

1. 取扱説明書、本体貼付ラベル等の注意書に従った使用状態で保証期間内に故障した場合には、無料修理をさせていただきます。
(イ) 無料修理をご依頼になる場合には、商品に取扱説明書から切り離れた本書を添えていただきお買い上げの販売店にお申しつけください。
(ロ) お買い上げの販売店に無料修理をご依頼にならない場合には、お近くの修理ご相談窓口にご連絡ください。
2. ご転居の場合の修理ご依頼先等は、お買い上げの販売店またはお近くの修理ご相談窓口にご相談ください。
3. ご贈答品等で本保証書に記入の販売店で無料修理をお受けにならない場合には、お近くの修理ご相談窓口へご連絡ください。
4. 保証期間内でも次の場合には原則として有料にさせていただきます。
(ア) 使用上の誤り及び不当な修理や改造による故障及び損傷
(ロ) お買い上げ後の取付場所の移設、輸送、落下などによる故障及び損傷
(ハ) 火災、地震、水害、落雷、その他天災地変及び公害、塩害、ガス害（硫化ガスなど）、異常電圧、指定外の使用電源（電圧、周波数）などによる故障及び損傷
(ニ) 車両、船舶等に搭載された場合に生ずる故障及び損傷
(ホ) 一般家庭用以外（例えば業務用など）に使用された場合の故障及び損傷
(ヘ) 本書のご添付がない場合
(ト) 本書にお買い上げ年月日、お客様名、販売店名の記入のない場合、あるいは字句を書き替えられた場合
(チ) 持込修理の対象商品を直接修理窓口へ送付した場合の送料等はお客様の負担となります。また、出張修理等を行った場合には、出張料はお客様の負担となります。
5. 本書は日本国内においてのみ有効です。
6. 本書は再発行いたしませんので大切に保管してください。
7. お近くのご相談窓口は取扱説明書の保証とアフターサービス欄をご参照ください。
(ご相談窓口一覧表を同梱の場合)
お近くのご相談窓口は同梱別紙の一覧表をご参照ください。

修理メモ

※ お客様にご記入いただいた個人情報(保証書控)は、保証期間内の無料修理対応及びその後の安全点検活動のために利用させていただく場合がございますのでご了承ください。
※ この保証書は、本書に明示した期間、条件のもとにおいて無料修理をお約束するものです。従ってこの保証書によって、保証書を発行している者(保証責任者)、及びそれ以外の事業者に対するお客様の法律上の権利を制限するものではありませんので、保証期間経過後の修理についてご不明の場合は、お買い上げの販売店またはお近くの修理ご相談窓口にお問い合わせください。
※ 保証期間経過後の修理や補修用性能部品の保有期間については取扱説明書の「保証とアフターサービス」をご覧ください。
※ This warranty is valid only in Japan.