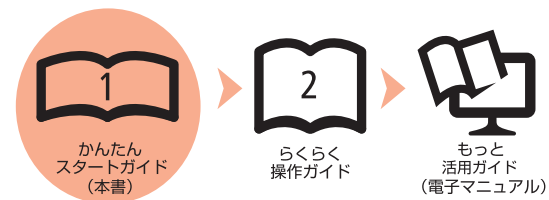


Canon

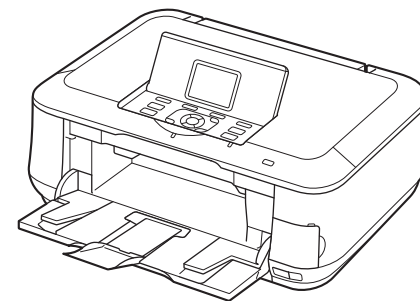


PIXUS MP640

かんたんスタートガイド



最初にかならず読んでニャ!



ご使用前にかならず本書をお読みください。いつでも使用できるように大切に保管してください。



■ 記号について

重要 守っていただきたい重要事項が書かれています。製品の故障・損傷や誤った操作を防ぐために、かならずお読みください。

参考 操作の参考になることや補足説明が書かれています。



時間がかかる操作の説明が書かれています。



Windows の操作について記載しています。

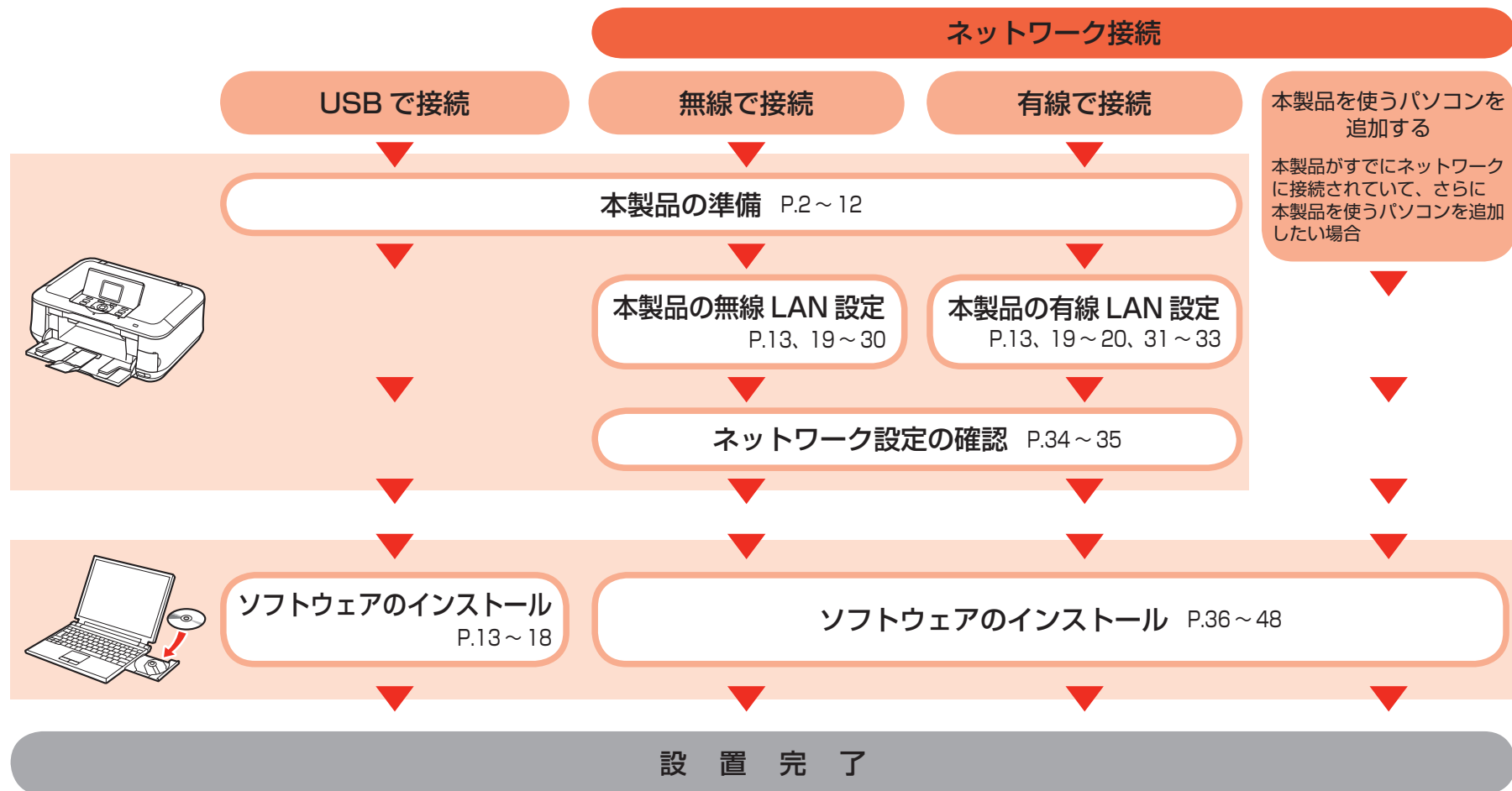


Macintosh の操作について記載しています。

- Microsoft は、Microsoft Corporation の登録商標です。
- Windows は、米国 Microsoft Corporation の米国およびその他の国における登録商標または商標です。
- Windows Vista は、米国 Microsoft Corporation の米国およびその他の国における登録商標または商標です。
- Internet Explorer は、米国 Microsoft Corporation の米国およびその他の国における登録商標または商標です。
- Macintosh、Mac および AirMac は米国およびその他の国で登録された Apple Inc. の商標です。
- Bonjour は米国およびその他の国で登録された Apple Inc. の商標です。
- AOSS™ は株式会社バッファローの商標です。

Model Number: K10344 (MP640)

本製品の設置の流れ

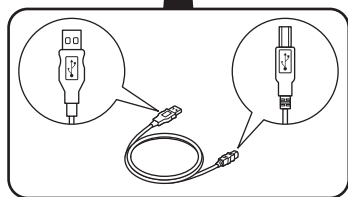
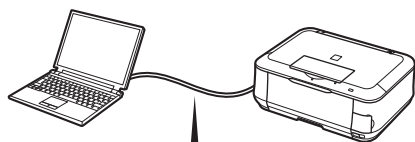


本書では、この流れで説明しています

はじめに

■ パソコンとの接続に必要な機器

USB で接続

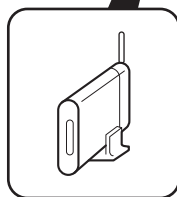
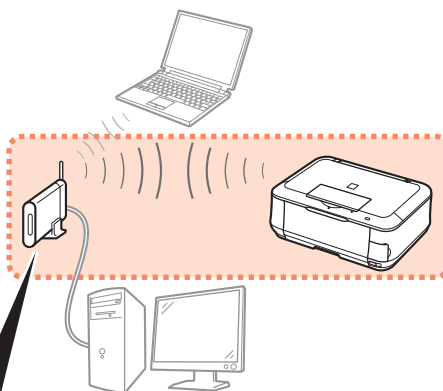


USB ケーブル

本製品に付属の USB ケーブル（A-B タイプ）が必要です。

ネットワークで接続

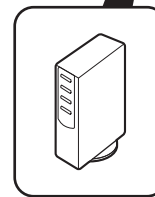
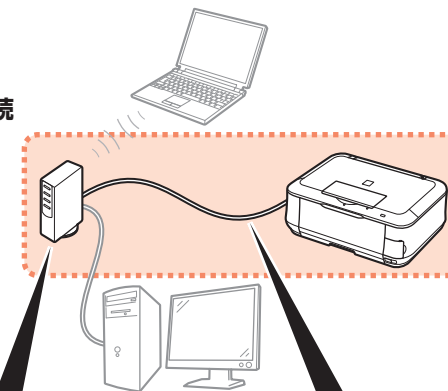
無線で接続



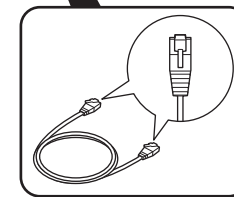
アクセスポイント
または
無線 LAN 対応ルーター

市販のアクセスポイントまたは市販のルーター（IEEE802.11b/g 対応）が必要です。

有線で接続



ルーターなど

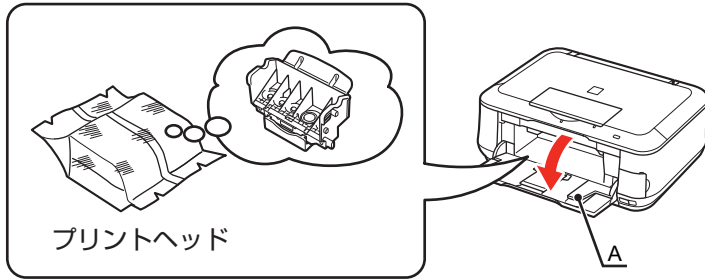


LAN ケーブル

市販のネットワーク機器（ルーターなど）と市販の LAN ケーブルが必要です。

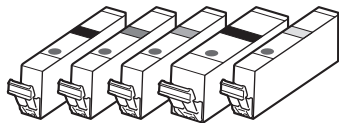
■ 付属品を確認しよう

本製品の電源を入れる前に、製品内部と外側にあるオレンジ色のテープと保護シートをすべて取り除いてください。

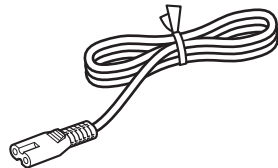


プリントヘッド

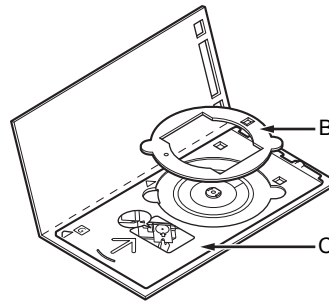
プリントヘッドは、排紙トレイ (A) の内側に収納されています。排紙トレイを開いて取り出してください。



インクタンク
(5個: BK、M、Y、PGBK、C)

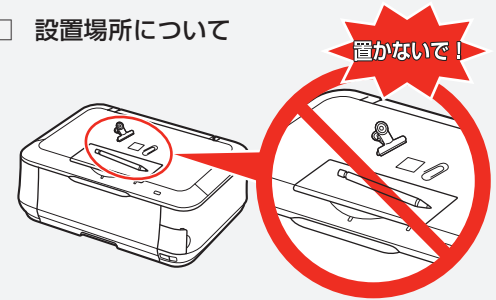


電源コード



(B) 8cm CD-R アダプター
(C) CD-R トレイ

□ 設置場所について



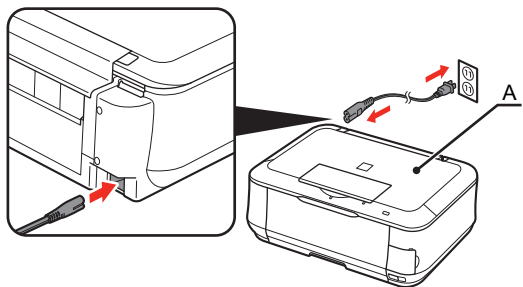
重要

- ・上から物が落下しそうな場所には、設置しないでください。物が本製品内部に落ちて故障の原因になります。
- ・本製品の上には、物を置かないでください。カバーなどを開いたとき、物が本製品内部に落ちて故障の原因になります。

- ◆マニュアル一式
- ◆セットアップ CD-ROM (ドライバー・アプリケーションソフト・電子マニュアル 収録)
- ◆USB ケーブル (A-B タイプ)
- ◆マットフォトペーパー MP-101 A4 サイズ用紙 (自動プリントヘッド位置調整用)
- ◆保証書

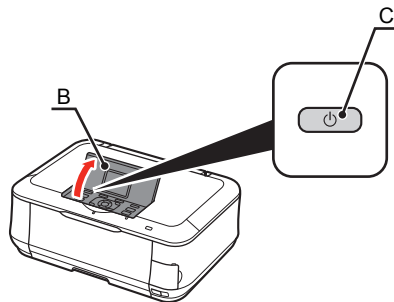
電源を入れよう

1



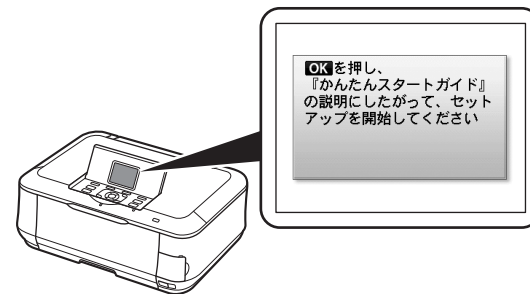
電源コードを本製品の左側背面にある差込口に差し込み、次にコンセントに差し込む

2



操作パネル (B) を開いて、電源ボタン (C) を押す

3



上の画面が表示されたら、OK ボタンを押して次の操作に進む

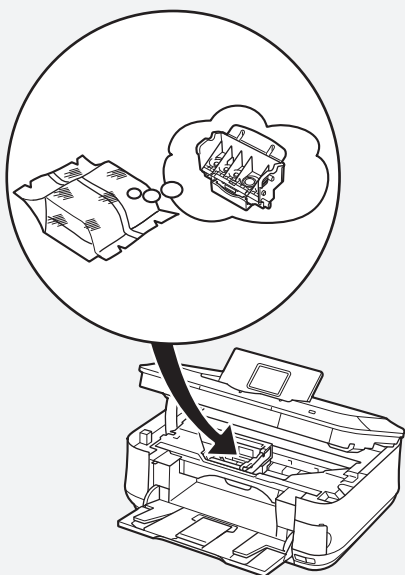
重要

- ・ まだ USB ケーブルや LAN ケーブルで本製品とパソコンを接続しないでください。
- ・ 原稿台カバー (A) は、かならず閉じて操作してください。

参考

- ・ 動作音がかかる場合がありますが、正常な動作です。

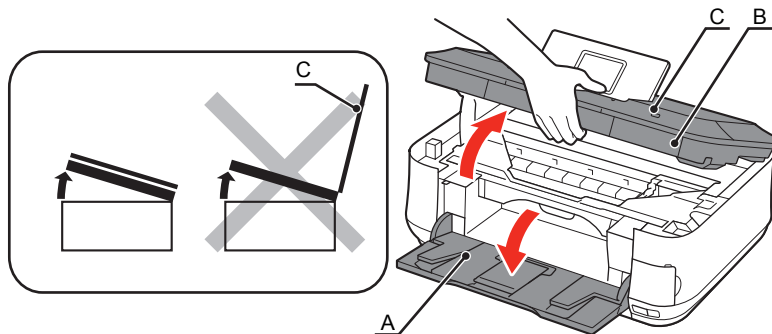
プリントヘッドを取り付けよう



重要

- ・ プリントヘッドを落としたり、力を加えたりするなど乱暴に扱うことは避けてください。

1



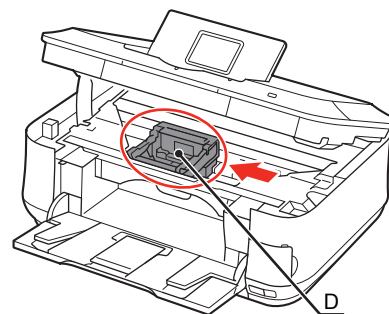
排紙トレイ (A) を開いて、スキャナーユニット (カバー) (B) を止まる位置まで持ち上げる

原稿台カバー (C) を閉じて、スキャナーユニット (カバー) と一緒に持ち上げてください。

重要

- ・ プリントヘッドホルダーが移動するときに動作音がしますが、正常な動作です。
- ・ プリントヘッドホルダーが移動しない場合は、電源が入っているか確認してください。

2

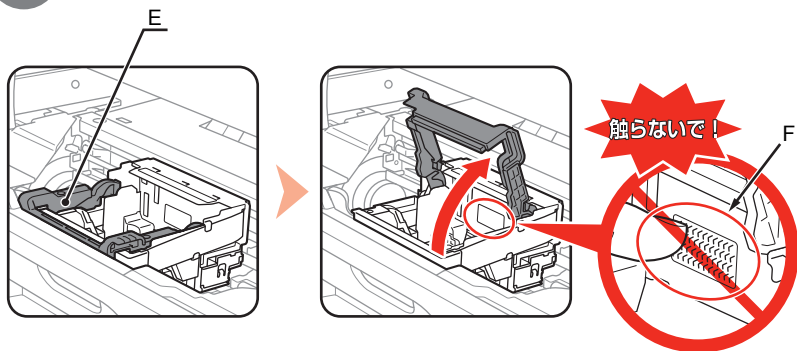


プリントヘッドホルダー (D) が取り付け位置に移動したことを確認する

➡ 次のページに進んでください。

プリントヘッドを取り付けよう

3



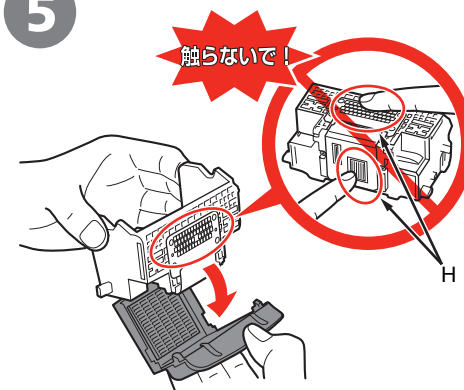
プリントヘッドホルダーのプリントヘッド固定レバー (E) を、止まるまでしっかり上げる

4



銀色の袋からプリントヘッドを取り出す

5



オレンジ色の保護キャップを取り外す

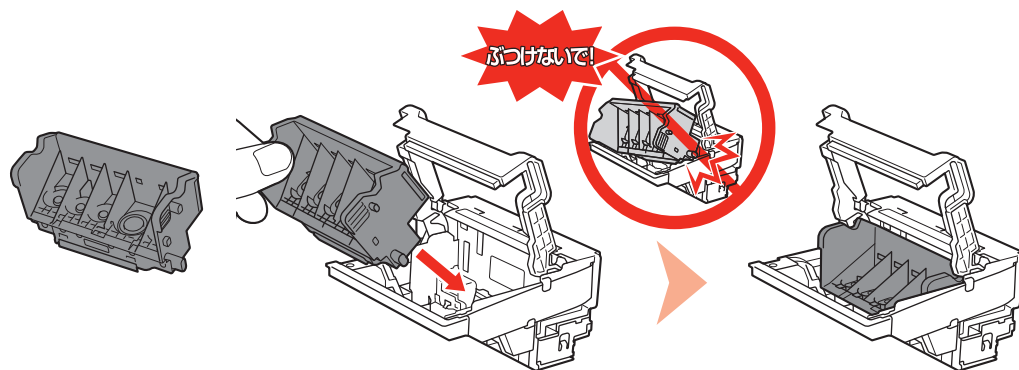
重要

- ・ プリントヘッドホルダーの内部 (F) には、手を触れないでください。正しく印刷できなくなる場合があります。

重要

- ・ ヘッドの内部 (G) や金属部分 (H) には、手を触れないでください。正しく印刷できなくなる場合があります。
- ・ 袋の内部と保護キャップの内側に、透明または薄い青色のインクが付着している場合がありますが、品質上問題ありません。インクで手を汚さないようご注意ください。

6

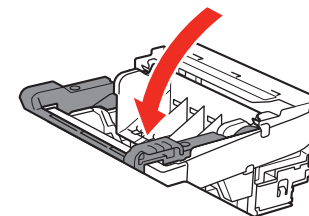


プリントヘッドを図のように手前側に傾けてセットする

重要

- ・ プリントヘッドを本製品に取り付ける場合には、プリントヘッドホルダーの周囲にぶつけないで、注意してセットしてください。安全上問題はありませんが、まれに、プリントヘッドの損傷によるとみられるプリントヘッド部分の発熱・発煙事例も報告されています。
- ・ 取り付けの際には、手元を十分に明るくして作業してください。

7

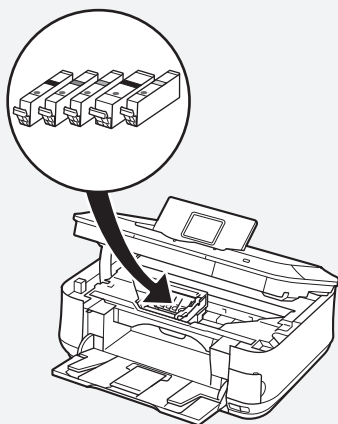


プリントヘッド固定レバーを完全に下げる

重要

- ・ プリントヘッド固定レバーを下げるときは、レバーをしっかり持ってゆっくり下げてください。
- ・ 一度取り付けたプリントヘッドは、不必要に取り外さないでください。

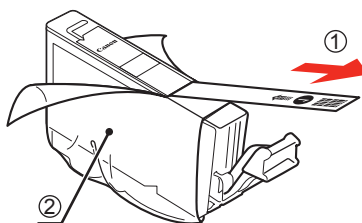
インクタンクを取り付けよう



重要

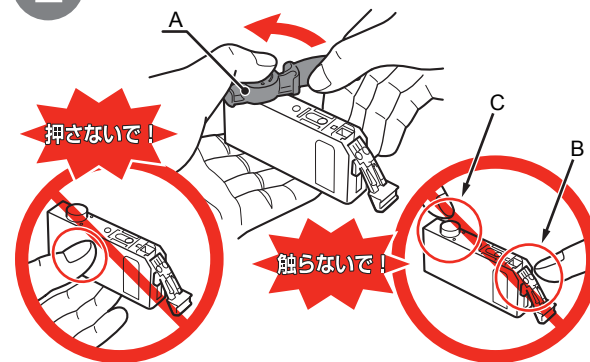
- ・ インクタンクを落としたり、力を加えたりするなど乱暴に扱うことは避けてください。
- ・ スキャナーユニット（カバー）を10分以上開けたままにすると、プリントヘッドホルダーが右側へ移動します。その場合はいったんスキャナーユニット（カバー）を閉じ、再度開けてください。
- ・ かならず付属のインクタンクを使用してください。

1



オレンジ色のテープ①を矢印の方向に引いてすべてはがしてから、保護フィルム②をはがす

2

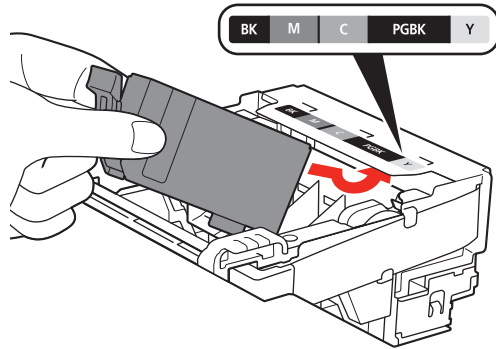


インクタンクの底部にあるオレンジ色の保護キャップ (A) を、左手の親指で上から押さえながらひねって取り外す

重要

- ・ インクタンクの基板部分 (B) やインク出口 (C) には、手を触れないでください。正しく印刷できなくなる場合があります。
- ・ インクタンクの側面（横）を押さないでください。インクが飛び散ることがあります。

3 ラベルの色の並びどおりに取り付ける

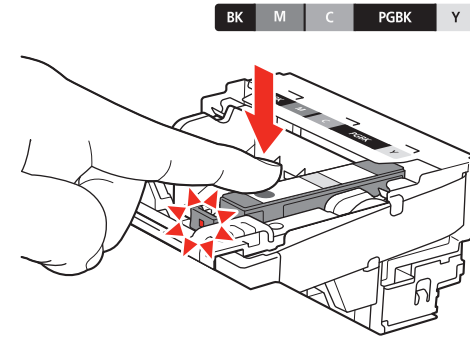


インクタンクを傾け、ラベルの下側にくぐらせて奥に差し込む
ラベルとインクタンクの色が同じことを確認してください。

重要

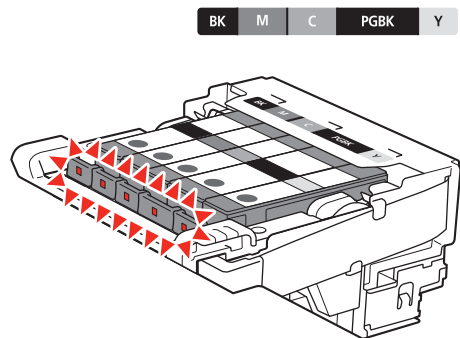
- ・ 取り付けの際には、手元を十分に明るくして作業してください。

4



インクタンクの **PUSH** 部分を、「カチッ」と音がするまで上からしっかり押す
正しく取り付けると、インクランプ（赤色）が点灯します。

5

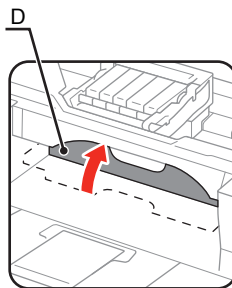


残りのインクタンクを、同じ手順で取り付けるすべてのインクタンクを取り付けてください。すべてのイン克蘭プ（赤色）の点灯を確認してください。

重要

- 一度取り付けしたインクタンクは、不必要に取り外さないでください。

6



内部カバー (D) が閉じていることを手で触って確認する

7



スキャナーユニット (カバー) (E) を閉じる

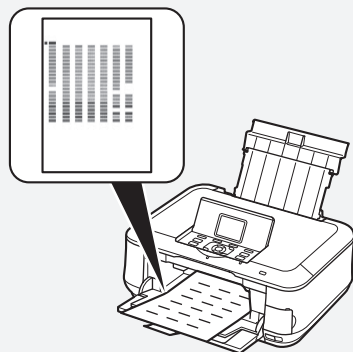


- 画面が図のように変わるのを待ってから、次の操作に進んでください（約5分）。
- 準備中に動作音がすることがありますが、正常な動作です。

重要

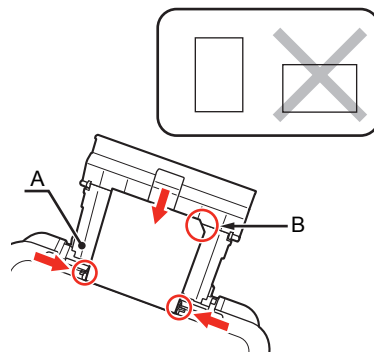
- 画面にエラーメッセージが表示されている場合は、プリントヘッドおよびインクタンクが正しく取り付けられているか確認してください。

プリントヘッドの位置を調整しよう



より良い印字結果を得るために、プリントヘッドの位置を調整します。
印刷には約5分かかります。
位置調整では、付属の専用紙（マットフォトペーパー MP-101）を使用します。

1

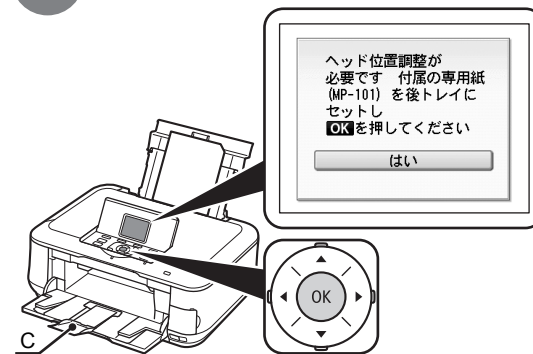


「用紙のセット方法」(P.51) 手順 ⑦ から手順 ⑩ を参照して、付属の専用紙（マットフォトペーパー MP-101）を後トレイ (A) に1枚セットする

重要

- ・ 自動ヘッド位置調整は、かならず MP-101 で行ってください。
- ・ MP-101 は、カセットから給紙されません。かならず後トレイにセットしてください。
- ・ MP-101 には表と裏があります。用紙の角が斜めになっている部分 (B) を右上にしてセットしてください。

2

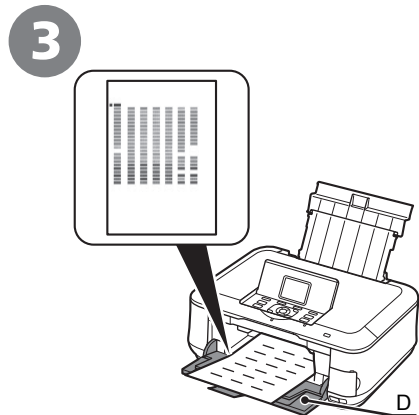


上のメッセージを確認して、OK ボタンを押す
補助トレイ (C) を開いてください。

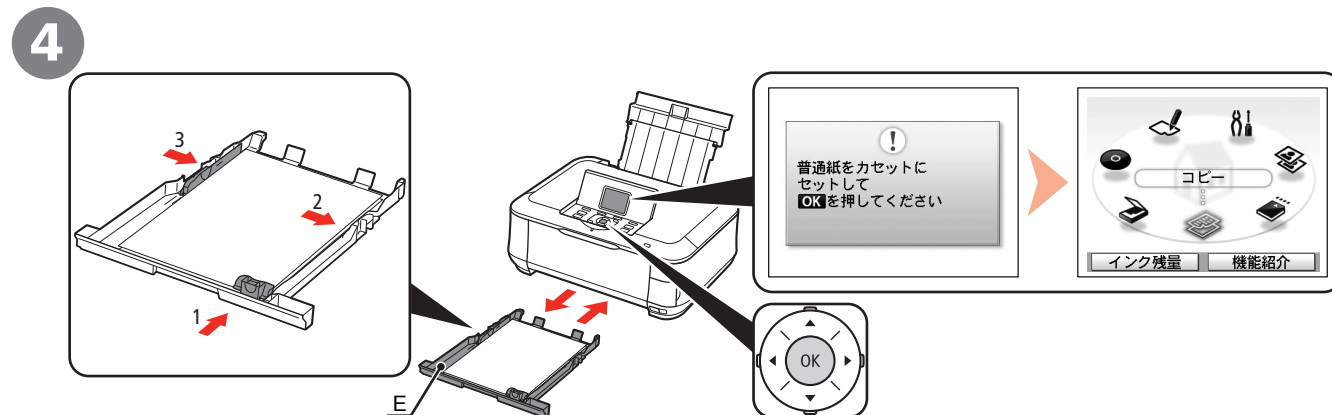
- ・ プリントヘッド位置調整は、約5分かかります。パターンの印刷が終了するまで待ってから、次の操作に進んでください。

参考

- ・ 用紙の扱いについて、詳しくは『らくらく操作ガイド』の「用紙をセットする」を参照してください。



図のようなパターンが印刷される
印刷された用紙を取り除き、排紙トレイ
(D) を閉じます。



上のメッセージを確認したら、以下の手順でカセット (E) に普通紙をセットして、OK ボタンを押す

- 1 用紙ガイドを用紙サイズに合わせて動かす
- 2 用紙をカセットの右端に合わせる
- 3 用紙ガイドを動かして用紙の左端に合わせる

待機画面が表示されます。
プリントヘッド位置調整が完了しました。

参考

- ・ エラーが表示された場合は、『らくらく操作ガイド』の「困ったときには」の「液晶モニターにエラーメッセージが表示されている」を参照してください。
- ・ パターンは青と黒で印刷されます。

参考

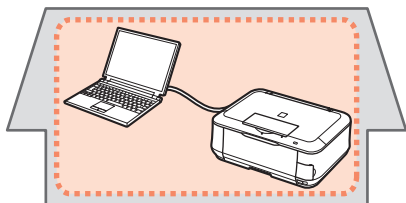
- ・ 詳しくは、「用紙のセット方法」(P.49) を参照してください。

パソコンとの接続方法を選ぼう

ご使用の環境に合わせて、本製品とパソコンとの接続方法を選んでください。

USB で接続

ネットワークに接続しないで、1台のパソコンのみ接続して本製品をご使用になる方にお勧めします。

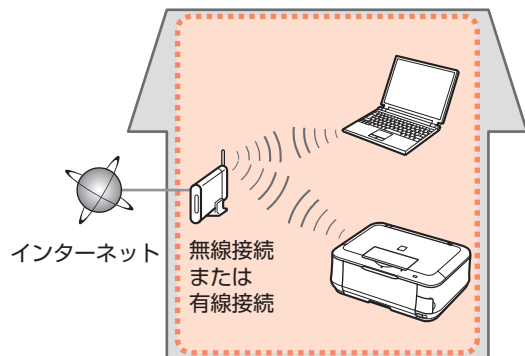


「[USB で接続] ソフトウェアをインストールしよう」(P.14) へ

ネットワークで接続

ネットワークに接続されたパソコンで、本製品をご使用になる方にお勧めします。無線接続または有線接続のいずれかを利用できます。

本製品をネットワークに接続し、パソコンから使えるようにする



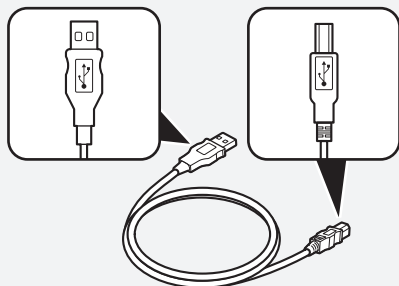
「ネットワークへの接続方法を選ぼう」(P.19) へ

ソフトウェアをインストールしよう

パソコンと接続してご使用になるためには、ドライバーなどのソフトウェアをパソコンのハードディスクにコピーする（インストールする）ことが必要です。インストールには、約20分かかります（ご使用のパソコンの環境、およびインストールされるアプリケーションの数によって異なります）。

本書では、Windows Vista operating system Ultimate Edition（以降、Windows Vista）およびMac OS X v.10.5.xの画面で説明します。

USB接続をするには、付属のUSBケーブル（A-Bタイプ）が必要です。



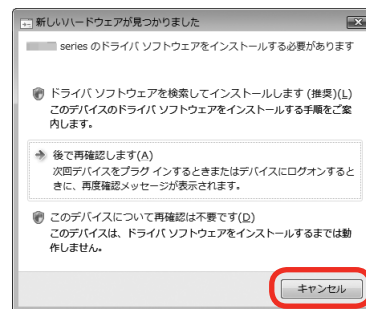
USBケーブル

重要

- ・ 起動しているすべてのプログラムは、あらかじめ終了しておいてください。
- ・ 管理者（Administratorsグループのメンバー）としてログオンしてください。
- ・ インストール処理中は、ユーザーの切り替えを行わないでください。
- ・ インストールの途中でインターネット接続が発生することがあります。通信料はおお客様のご負担になります。
- ・ インストールの途中でパソコンが再起動する場合があります。画面の指示に従ってください。再起動中は『セットアップCD-ROM』を取り出さないでください。再起動のあと、インストールが再開します。
- ・ Mac OS 9、Mac OS X Classic、およびMac OS X v.10.3.8以下の環境には対応していません。

Windows

- もし、[新しいハードウェアが見つかりました] ダイアログボックスまたは[新しいハードウェアの検索ウィザード] ダイアログボックスが表示されたら・・・



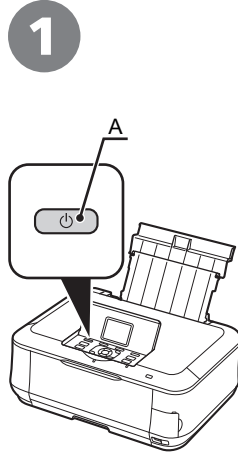
この画面は、ドライバーなどをインストールする前に、本製品にUSBケーブルを接続すると表示されます。

- 1 パソコン側のUSBケーブルを抜く
ダイアログボックスが閉じる場合があります。閉じた場合は、手順①から操作してください。
- 2 [キャンセル]をクリックする
- 3 手順①から操作する

Windows

□ Windows Vista/XP
をご使用の場合

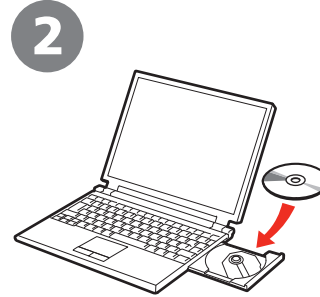
Internet Explorer 7 以上
の場合には、ウェブ印刷
ソフトの Easy-WebPrint
EX (イージー・ウェブ
プリント・イーエックス)
をご使用になれます。
インストールするには、
パソコンをインターネット
に接続しておく必要があり
ます (あとから
インストールすることも
できます)。



1 本製品の電源を切る (A)

重要

- ・電源が切れるまで、
約 30 秒動作音が続きます。

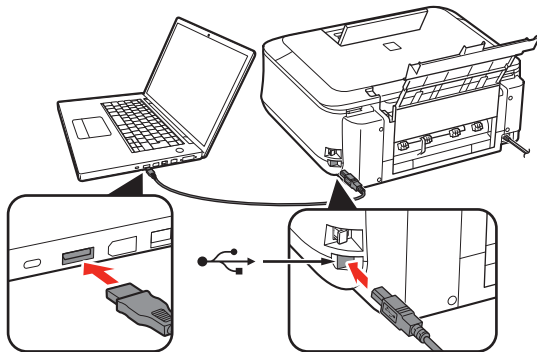


参考

- ・プログラムが自動的に起動しない場合は、[コンピュータ] または [マイ コンピュータ] の CD-ROM アイコンをダブルクリックします。CD-ROM の内容が表示されたら、「MSETUP4.EXE」をダブルクリックしてください。

Macintosh

1



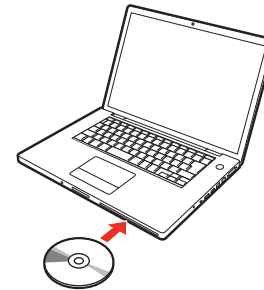
1 本製品とパソコンを USB
ケーブルで接続する

本製品の電源が入っている
ことを確認してください。

参考

- ・USB ケーブル接続部は、
本製品の右側背面にあり
ます。下部のポートが USB
用です。

2



2 パソコンの電源を入れて、
『セットアップ CD-ROM』を
CD-ROM ドライブに入れる

3

Windows Vista のみ

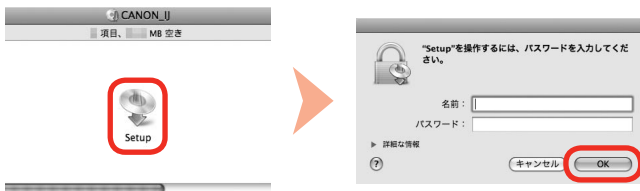
Windows XP/2000 の場合は 4 へ



【自動再生】画面の【Msetup4.exe の実行】をクリックしたあと、【ユーザー アカウント制御】ダイアログボックスの【続行】をクリックする

以降の手順で【ユーザー アカウント制御】ダイアログボックスが表示された場合は【続行】をクリックしてください。

3



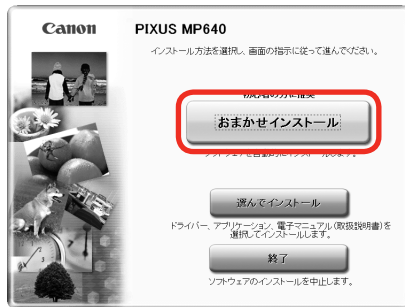
CD-ROM フォルダの [Setup] アイコンをダブルクリックし、次に表示された画面で、管理者の名前とパスワードを入力し、[OK] をクリックする

管理者の名前とパスワードがわからないときは、[ヘルプ] をクリックすると、対処方法が表示されます。

参考

- ・ CD-ROM のフォルダが自動的に開かない場合は、デスクトップに表示される CD-ROM アイコンをダブルクリックします。

4

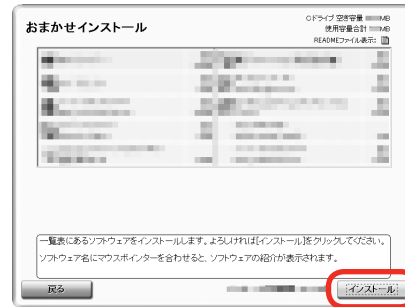


【おまかせインストール】をクリックする
ドライバー、アプリケーションソフト、電子
マニュアル（取扱説明書）がすべてインストール
されます。

参考

- インストールするアプリケーションソフトなどを
選びたいときは、【選んでインストール】をクリック
してください。

5



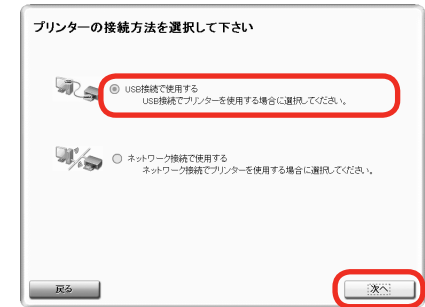
【インストール】をクリックする

重要

Windows Vista/XP をご使用の場合

- Internet Explorer 7 以上の場合には、ウェブ印刷
ソフトの Easy-WebPrint EX をご使用になれます。
インストールするには、パソコンをインターネット
に接続しておく必要があります（あとから
インストールすることもできます）。

6

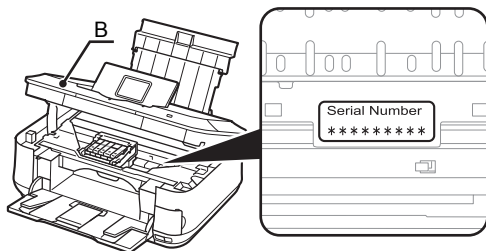


【USB 接続で使用する】を選んで、【次へ】を
クリックする

画面の指示に従って、インストールを進めて
ください。

インストール中の重要情報

- CANON IMAGE GATEWAY
(キヤノン・イメージ・ゲートウェイ)
で登録をする場合に必要の情報について



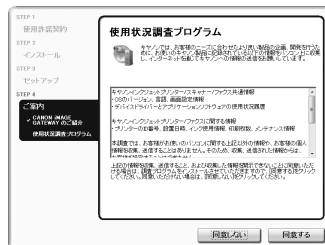
登録をする場合、下記に記載されている
シリアルナンバーが必要です。

- ・ 本製品内部 (イラスト参照)
- ・ 保証書

重要

- ・ スキャナーユニット (カバー) (B) を開くと
プリントヘッドホルダーが動きますのでご注意
ください。

- 使用状況調査プログラムのご案内



使用状況調査プログラムの内容に同意いただけ
ましたら [同意する] をクリックしてください。
[同意しない] をクリックした場合、使用状況
調査プログラムはインストールされませんが、
本製品は正常にご使用いただけます。

参考

- ・ Mac OS X v.10.3.9 の環境では表示され
ません。

7



【終了】をクリックして、インストールを
終了する

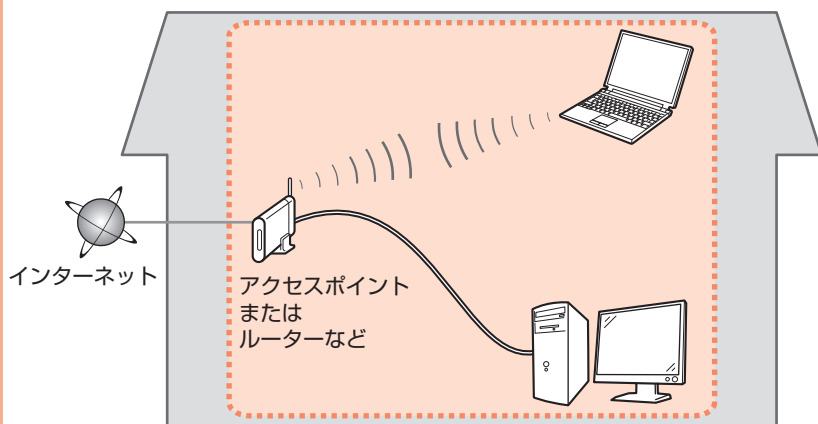
【再起動】が表示された場合は、パソコンを
再起動してください。

再起動のあと、『セットアップ CD-ROM』を
取り出して、大切に保管してください。

Macintosh の場合、本製品の操作パネルを
使ってスキャンしたいときは、初回のみ
パソコンを再起動してからご使用ください。

次は「用紙のセット方法」
(P.49)を参照してください。

本製品を接続する前に、パソコンとアクセスポイントまたはルーターの設定が完了していて、パソコンがネットワークに接続されている必要があります。



■ ネットワークで接続するときのご注意

- ◆ ネットワーク機器の構成やルーター機能の有無、設定方法、セキュリティの設定はご使用の環境によって異なります。詳細については、ご使用の機器のマニュアルを参照するか、メーカーにお問い合わせください。
- ◆ オフィスでご使用の場合は、ネットワーク管理者にご相談ください。
- ◆ セキュリティで保護されていないネットワーク環境に接続する場合は、お客様の個人情報などのデータが第三者に漏洩する危険性があります。十分、ご注意ください。
- ◆ 本製品は、無線接続と有線接続を同時に使用することはできません。
- ◆ エラーメッセージが表示されたり、ネットワークの接続がうまくいかなかったりした場合は、別冊の『ネットワーク設置で困ったときには』を参照してください。

参考

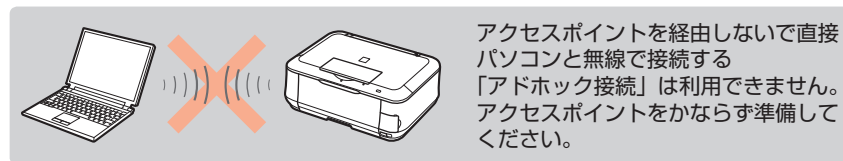
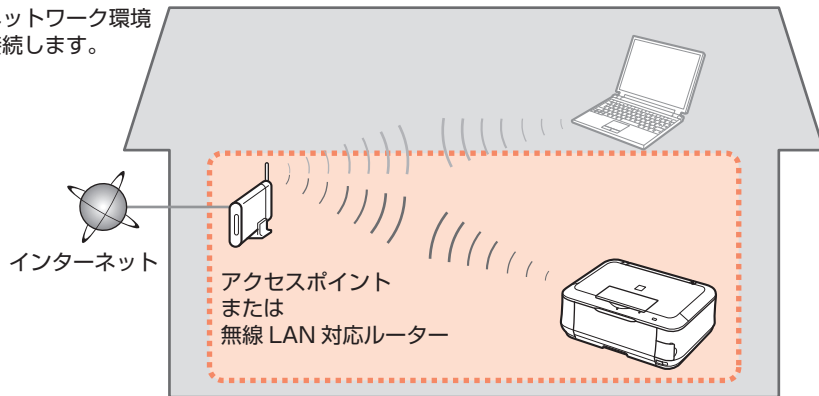
- ・ 本製品のネットワーク接続が終了したあと、さらに本製品を使用するパソコンを追加したい場合は、「[ネットワーク接続] ソフトウェアをインストールしよう」(P.36)を参照して、追加したいパソコンにソフトウェアをインストールしてください。

ネットワークへの接続方法を選ぼう

本製品をネットワークに接続するための方法を選んでください。

無線で接続

ご使用のネットワーク環境に無線で接続します。

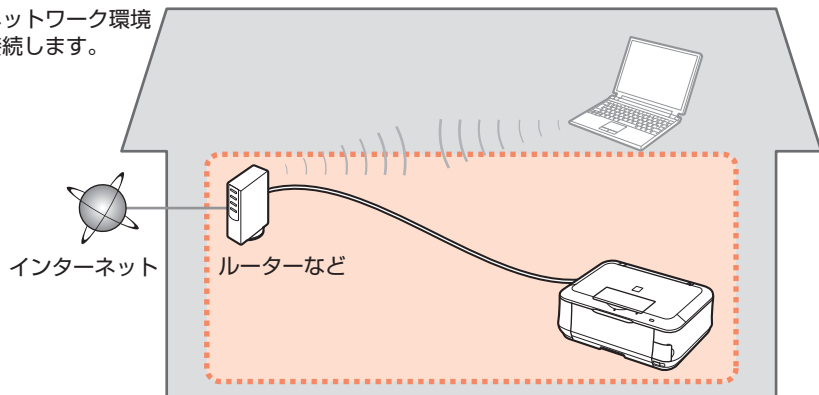


アクセスポイントを経由しないで直接パソコンと無線で接続する「アドホック接続」は利用できません。アクセスポイントをかならず準備してください。

「無線 LAN の設定をしよう」(P.21)へ

有線で接続

ご使用のネットワーク環境に有線で接続します。




「有線 LAN の設定をしよう」(P.31)へ

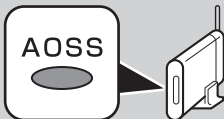
無線 LAN の設定をしよう

以下の項目を確認して、最適な接続方法を選んでください。

簡単に
接続し
たい

 **ご使用のアクセスポイントまたはルーターは AOSS 機能に対応していますか？**
AOSS™


確認方法 アクセスポイントまたはルーターに AOSS ボタンがあることを確認してください。
わからないときは、アクセスポイントまたはルーターのマニュアルを参照してください。



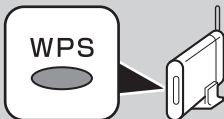
はい

「AOSS で設定する」
(P.22) へ

いいえ

 **ご使用のアクセスポイントまたはルーターは WPS (Wi-Fi Protected Setup) 機能に対応していますか？**

確認方法 アクセスポイントまたはルーターに WPS ボタンがあることを確認してください。
わからないときは、アクセスポイントまたはルーターのマニュアルを参照してください。



はい

「WPS (Wi-Fi Protected Setup) で設定する」
(P.24) へ

いいえ

手動で
接続し
たい

- ・上記のいずれにも対応していない場合
- ・無線 LAN の設定を手動で行いたい場合

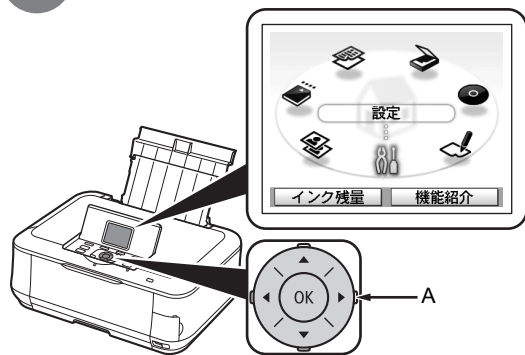
はい

「手動で設定する」(P.27)
へ

参考

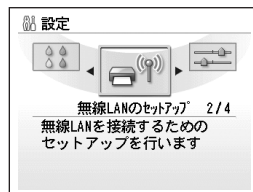
- ・ご使用の OS が Windows Vista で USB フラッシュメモリー (ドライブ) をお持ちの場合は、WCN (Windows Connect Now) 機能でも無線 LAN の設定ができます。詳しくは「WCN (Windows Connect Now) で設定する」(P.60) を参照してください。

1



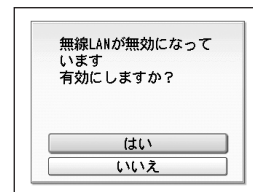
イーザー スクロール ホイール (A) で [設定] を選んで、OK ボタンを押す

2



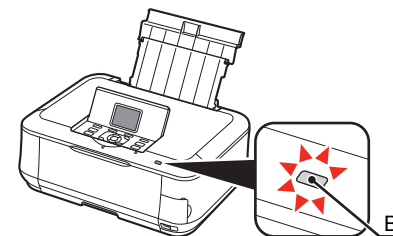
[無線 LAN のセットアップ] を選んで、OK ボタンを押す

3

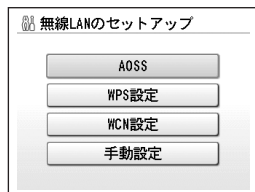


[はい] を選んで、OK ボタンを押す

無線接続が有効になると、Wi-Fi ランプ (青色) (B) が点灯します。

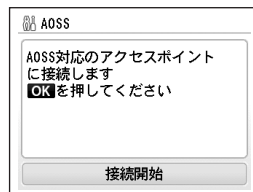


4



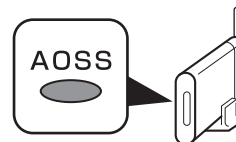
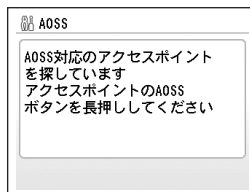
[AOSS] を選んで、OK ボタンを押す

5



OK ボタンを押す

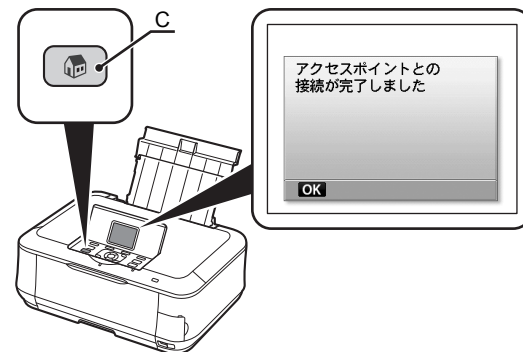
6



アクセスポイントの準備ができたら、2分以内にアクセスポイントのAOSSボタンを長押しする

アクセスポイント検索中は、Wi-Fi ランプ（青色）が点滅します。

7



終了画面が表示されたら、OK ボタンを押して、ホームボタン（C）を押す

待機画面に戻ります。

重要

- ・ タイムアウトエラー画面が何度も表示された場合や、そのほかのエラーが表示された場合は、別冊の『ネットワーク設置で困ったときには』を参照してください。

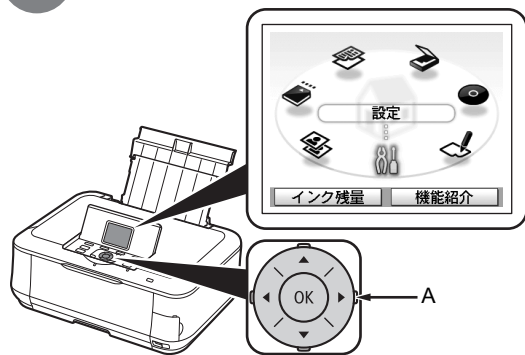
参考

- ・ AOSS については、ご使用のアクセスポイントのマニュアルを参照してください。

次は「ネットワークへの接続状態を確認しよう」(P.34)に進んでください。

WPS (Wi-Fi Protected Setup) で設定する

1



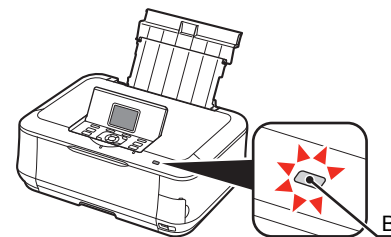
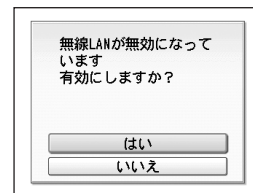
イーザー スクロール ホイール (A) で [設定] を選んで、OK ボタンを押す

2



[無線LANのセットアップ] を選んで、OK ボタンを押す

3



[はい] を選んで、OK ボタンを押す

無線接続が有効になると、Wi-Fi ランプ (青色) (B) が点灯します。

4



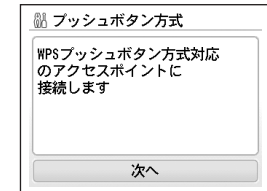
【WPS 設定】を選んで、OK ボタンを押す

5



【プッシュボタン方式】を選んで、OK ボタンを押す

6



OK ボタンを押す

参考

- ・ PIN コード方式で設定する場合は、手順 5 で【PIN コード方式】を選んで OK ボタンを押したあと、画面の指示に従って、本製品とアクセスポイントを操作してください。設定が完了すると、終了画面が表示されます。OK ボタンを押して【設定】画面に戻ります。10 分以内に設定が完了しない場合は、タイムアウトエラーとなります。タイムアウトエラー画面が表示された場合は、OK ボタンを押してもう一度操作を行い、画面に表示される新しい PIN コードをアクセスポイントに設定してください。そのほかのエラーが表示された場合は、別冊の『ネットワーク設置で困ったときには』を参照してください。

7

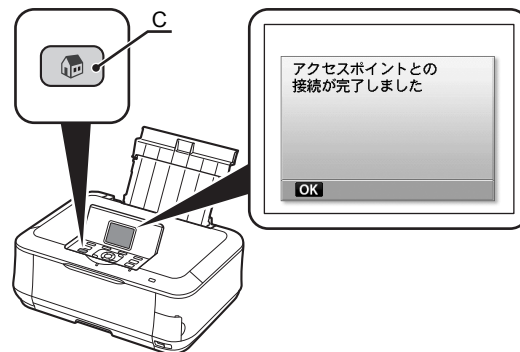


アクセスポイントのWPS ボタンを長押し (5 秒程度) してから、2 分以内に本製品の OK ボタンを押す

WPS ボタンの押しかたについては、ご使用のアクセスポイントのマニュアルを参照してください。

アクセスポイント検索中は、Wi-Fi ランプ (青色) が点滅します。

8



終了画面が表示されたら、OK ボタンを押して、ホームボタン (C) を押す

待機画面に戻ります。

次は「ネットワークへの接続状態を確認しよう」(P.34)に進んでください。

重要

- ・ タイムアウトエラー画面が何度も表示された場合や、そのほかのエラーが表示された場合は、別冊の『ネットワーク設置で困ったときには』を参照してください。

■ 無線 LAN の手動設定に必要な情報を確認しよう

ご使用のアクセスポイントまたはルーターに接続するために、以下の情報が必要です。
ご使用のアクセスポイントまたはルーターを確認して、以下の情報をメモしてください。

下記の情報を確認する方法については、ご使用のアクセスポイントまたはルーターのマニュアルを参照するか、メーカーにお問い合わせください。

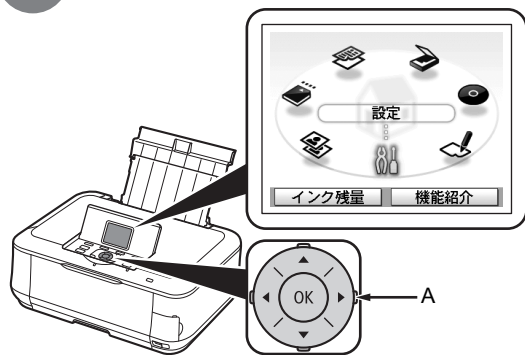
アクセスポイント名 / ネットワーク名: _____

※ SSID と表記されることもあります。
特定のアクセスポイントを指定するための識別名です。

ネットワークキー: _____

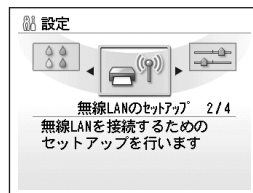
※暗号化キー、WEP キー、WPA/WPA2 パスフレーズ、事前共有キーと表記されることもあります。
通信内容を盗み見られないようにするための設定に必要なパスワードです。

1



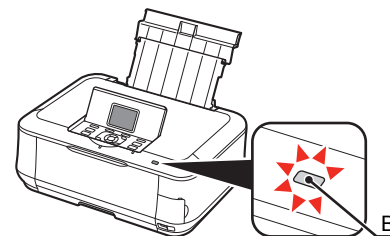
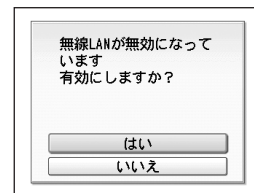
イーザー スクロール ホイール (A) で [設定] を選んで、OK ボタンを押す

2



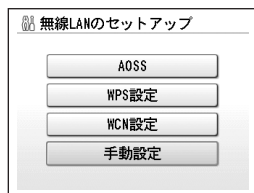
[無線 LAN のセットアップ] を選んで、OK ボタンを押す

3



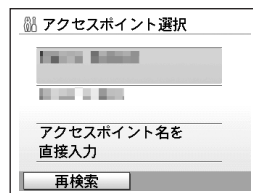
[はい] を選んで、OK ボタンを押す
無線接続が有効になると、Wi-Fi ランプ (青色) (B) が点灯します。

4



【手動設定】を選んで、OK ボタンを押す

5

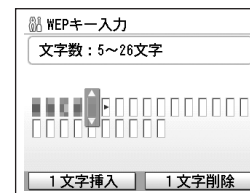


P.27 でメモしたアクセスポイント名を選んで、OK ボタンを押す

参考

- ・ マンションなどにお住まいの場合は、近隣で使用されているアクセスポイントを表示してしまうことがあります。
- ・ 全角文字は正しく表示されませんが、選ぶことができます。

6



上のどちらかの画面が表示されたら、P.27 でメモしたネットワークキーを入力して、OK ボタンを押す

上の画面が表示されない場合は、手順 ⑧ に進んでください。

イージー スクロール ホイールで文字を選んで、▶ ボタンでカーソルを右に移動させます。

重要

- ・ アルファベットの大文字と小文字は正しく入力してください。

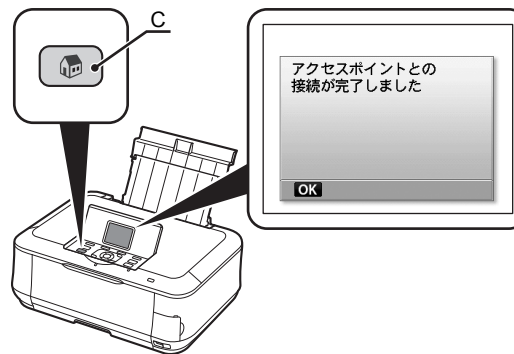


7



ネットワークキーが正しいことを確認して、OK ボタンを押す

8



終了画面が表示されたら、OK ボタンを押して、ホームボタン (C) を押す
待機画面に戻ります。

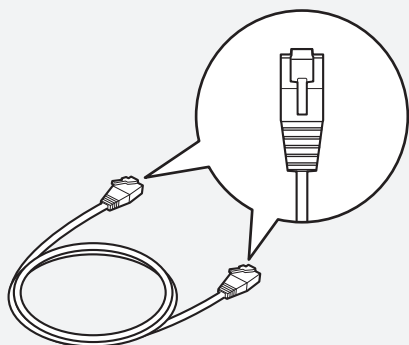
参考

- ・「アクセスポイントへの接続に失敗しました」と表示された場合は、OK ボタンを押したあと、ネットワークキーが正しいか確認し、入力し直してください。それでも接続できない場合は、別冊の「ネットワーク設置で困ったときには」を参照してください。

次は「ネットワークへの接続状態を確認しよう」(P.34)に進んでください。

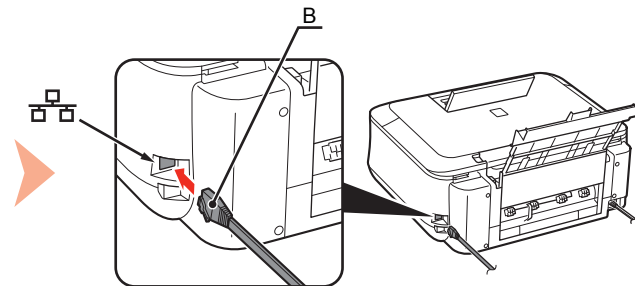
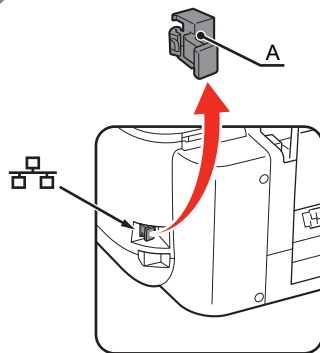
有線 LAN の設定をしよう

有線でネットワークに接続します。
ルーターなどのネットワーク機器に接続する
ために、LAN ケーブルが必要です。市販の
LAN ケーブルを準備してください。



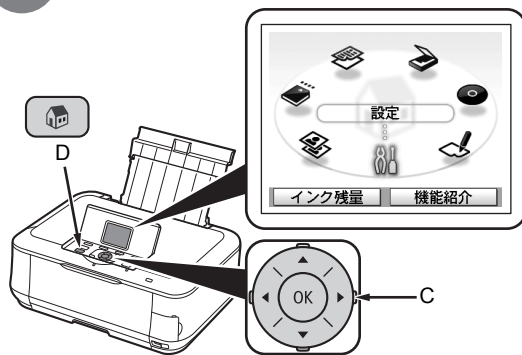
LAN ケーブル

1



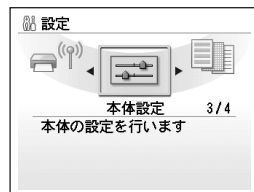
本製品のキャップ (A) を取り外し、LAN ケーブル (B) でルーターなどのネットワーク機器と接続する

2



イーザー スクロール ホイール (C) で [設定] を選んで、OK ボタンを押す

3



[本体設定] を選んで、OK ボタンを押す

4



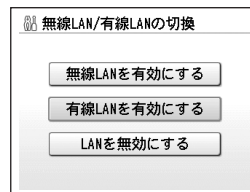
[LAN設定] を選んで、OK ボタンを押す

5



【無線 LAN/ 有線 LAN の切換】を選んで、OK ボタンを押す

6

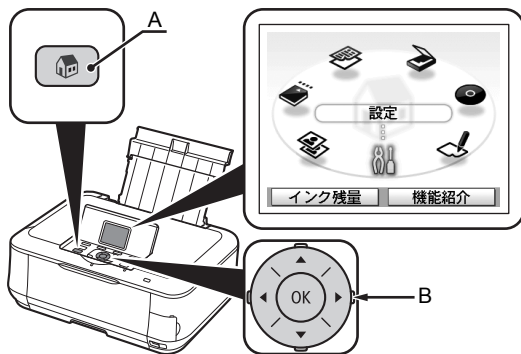


【有線 LAN を有効にする】を選び、OK ボタンを押して、ホームボタン (D) を押す

次は「ネットワークへの接続状態を確認しよう」(P.34)に進んでください。

ネットワークへの接続状態を確認しよう

1



ホームボタン (A) を押して、イージー スクロール ホイール (B) で [設定] を選び、OK ボタンを押す

2



[本体設定] を選んで、OK ボタンを押す

3

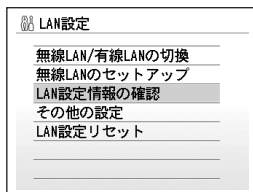


[LAN設定] を選んで、OK ボタンを押す

重要

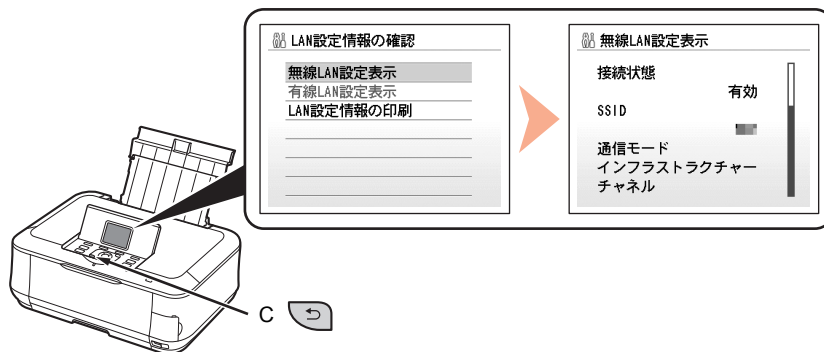
- ・ 本製品を使用したい場所に設置してから、接続状態を確認してください。

4



【LAN 設定情報の確認】を選んで、OK ボタンを押す

5



【無線 LAN 設定表示】または【有線 LAN 設定表示】を選んで、OK ボタンを押す

【接続状態】が【有効】になっていることを確認して、ホームボタンを押してください。

接続が完了するまで少し時間がかかる場合があります。この場合、戻るボタン (C) を押して約 1 分待ってから、再度【無線 LAN 設定表示】画面または【有線 LAN 設定表示】画面を表示させてください。

参考

- 通信状態が改善されない場合は、以下のことを確認してください。
 - 本製品とネットワーク機器の電源が入っていること
 - 無線接続の場合
 - 本製品とアクセスポイントの間に障害物がなく、無線通信が可能な状態であること
 - 電子レンジや冷蔵庫など、電波干渉のおそれがあるものが近くにないこと
 - 有線接続の場合
 - LAN ケーブルが接続されていること

これで、本製品はネットワークに接続されました。
次は「【ネットワークで接続】ソフトウェアをインストールしよう」(P.36)に進んでください。

パソコンと接続してご使用になるためには、ドライバーなどのソフトウェアをパソコンのハードディスクにコピーする（インストールすることが必要です。インストールには、約20分かかります（ご使用のパソコンの環境、およびインストールされるアプリケーションの数によって異なります）。

本書では、Windows Vista operating system Ultimate Edition（以降、Windows Vista）および Mac OS X v.10.5.x の画面で説明します。

重要

- ・ 起動しているすべてのプログラムは、あらかじめ終了しておいてください。
- ・ 管理者（Administrators グループのメンバー）としてログオンしてください。
- ・ インストール処理中は、ユーザーの切り替えを行わないでください。
- ・ インストールの途中でインターネット接続が発生することがあります。通信料はお客様のご負担になります。
- ・ インストールの途中でパソコンが再起動する場合があります。画面の指示に従ってください。再起動中は『セットアップ CD-ROM』を取り出さないでください。再起動のあと、インストールが再開します。
- ・ セキュリティソフトウェアのファイアウォール機能を使用している場合、キヤノンのソフトウェアがネットワークにアクセスしようとしていることを警告するメッセージが表示される場合があります。警告メッセージが表示されたら、アクセスを常に許可するように設定してください。
- ・ Mac OS 9、Mac OS X Classic、および Mac OS X v.10.3.8 以下の環境には対応していません。

Windows

□ Windows Vista/XP をご使用の場合

Internet Explorer 7 以上の場合には、ウェブ印刷ソフトの Easy-WebPrint EX（イージー・ウェブプリント・イーエックス）をご使用になれます。インストールするには、パソコンをインターネットに接続しておく必要があります（あとからインストールすることもできます）。

1



パソコンの電源を入れて、『セットアップ CD-ROM』を CD-ROM ドライブに入れる

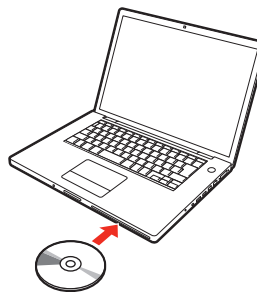
プログラムが自動的に起動します。

参考

- ・ プログラムが自動的に起動しない場合は、[コンピュータ] または [マイ コンピュータ] の CD-ROM アイコンをダブルクリックします。CD-ROM の内容が表示されたら、「MSETUP4.EXE」をダブルクリックしてください。

Macintosh

1



パソコンの電源を入れて、『セットアップ CD-ROM』を CD-ROM ドライブに入れる

2

Windows Vista のみ

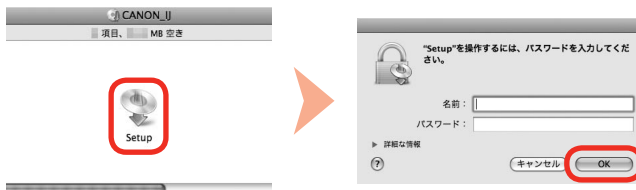
Windows XP/2000 の場合は 3 へ



【自動再生】画面の【Msetup4.exe の実行】をクリックしたあと、【ユーザー アカウント制御】ダイアログボックスの【続行】をクリックする

以降の手順で【ユーザー アカウント制御】ダイアログボックスが表示された場合は【続行】をクリックしてください。

2



CD-ROM フォルダの [Setup] アイコンをダブルクリックし、次に表示された画面で、管理者の名前とパスワードを入力し、【OK】をクリックする

管理者の名前とパスワードがわからないときは、[ヘルプ] をクリックすると、対処方法が表示されます。

参考

- ・ CD-ROM のフォルダが自動的に開かない場合は、デスクトップに表示される CD-ROM アイコンをダブルクリックします。

3



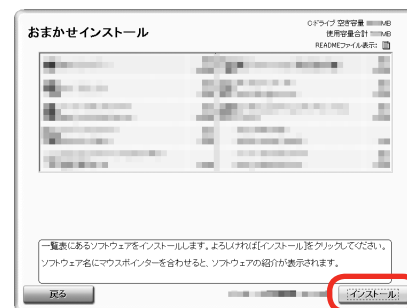
【おまかせインストール】をクリックする

ドライバー、アプリケーションソフト、電子マニュアル（取扱説明書）がすべてインストールされます。

参考

- ・ インストールするアプリケーションソフトなどを選びたいときは、【選んでインストール】をクリックしてください。

4



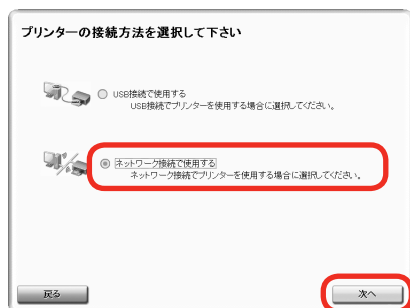
【インストール】をクリックする

重要

Windows Vista/XP をご使用の場合

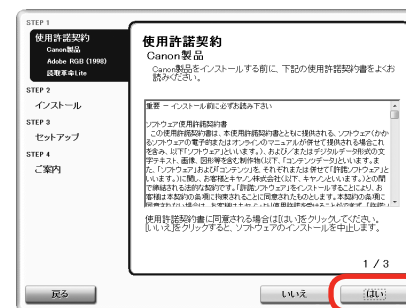
- ・ Internet Explorer 7 以上の場合には、ウェブ印刷ソフトの Easy-WebPrint EX をご使用になれます。インストールするには、パソコンをインターネットに接続しておく必要があります（あとからインストールすることもできます）。

5



【ネットワーク接続で使用する】を選んで、【次へ】をクリックする

6

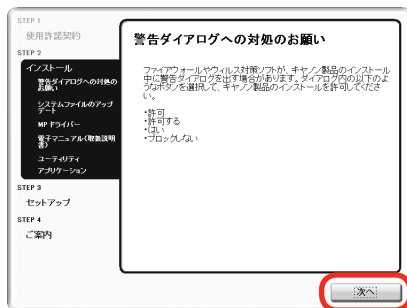


内容をよく読んでから、【使用許諾契約】画面の【はい】をクリックする

重要

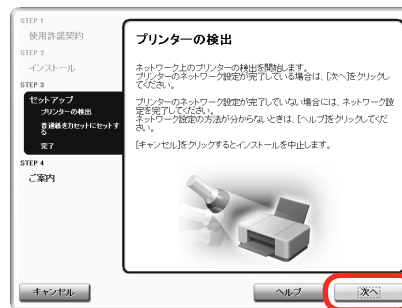
- ・ 画面の指示に従って、インストールを進めてください。

7



【警告ダイアログへの対処の
お願い】画面が表示されたら、
【次へ】をクリックする

8



【プリンターの検出】画面が表示
されたら、【次へ】をクリックする

重要

- ・【プリンターの検出】画面が表示され
ない場合は、手順 ⑤ で選んだ接続
方法が正しくありません。
【キャンセル】をクリックして手順 ④
からやり直し、手順 ⑤ で
【ネットワーク接続で使用する】を
選んでください。

7

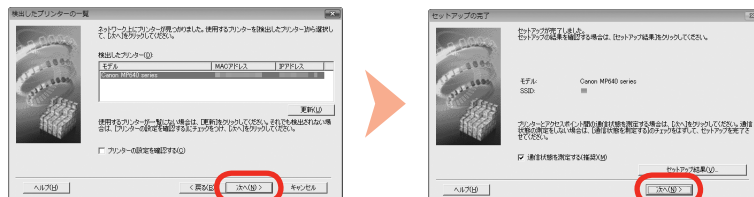


【プリンターの検出】画面が表示されたら、【次へ】をクリックする

重要

- ・【プリンターの検出】画面が表示されない場合は、手順 ⑤ で選んだ接続方法が正しくありません。画面の指示に従って、このままインストールを進めてください。インストールの最後の画面で【終了】をクリックしたあと、手順 ② からやり直し、手順 ⑤ で【ネットワーク接続で使用する】を選んでください。

9



[検出したプリンターの一覧] ダイアログボックスが表示されたら、本製品を選んで、**[次へ]** をクリックする
 [セットアップの完了] ダイアログボックスが表示されたら、**[次へ]** または **[完了]** をクリックする

有線接続をご使用の場合 → 「ソフトウェアをインストールしよう（各種ご案内）」(P.47) へ

参考

- 本製品が検出されなかった場合は、[プリンター設定の確認] ダイアログボックスが表示されず、別冊の『ネットワーク設置で困ったときには』を参照して問題がないことを確認し、手順 8 の画面で再度 **[次へ]** をクリックしてください。

8



[Canon IJ Network Tool] (キャノン・アイジェイ・ネットワーク・ツール) 画面が表示されたら、[プリンター] から [MP640 series] を選んで **[次へ]** をクリックする

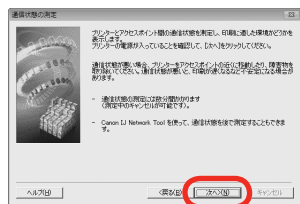
有線接続をご使用の場合 → 「ソフトウェアをインストールしよう（本製品の登録）」(P.43) へ

参考

- 本製品が検出されなかった場合は、別冊の『ネットワーク設置で困ったときには』を参照して問題がないことを確認し、**[更新]** をクリックしてください。

10 無線接続のみ

有線接続の場合は P.47 へ



【通信状態の測定】ダイアログボックスが表示されたら、[次へ] をクリックする
測定結果を確認し、[完了] をクリックする

【プリンターとアクセスポイント間の通信状態】に が表示されていることを確認してください。

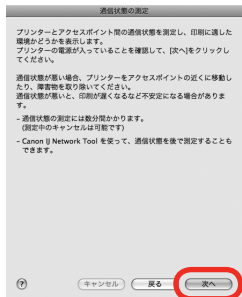
参考

- ・ [キャンセル] をクリックすると、測定を途中で終了できます。セットアップ後でも、通信状態の測定を行えます。詳しくは、『もっと活用ガイド』を参照してください。
- ・ 以外のマークが表示された場合は、表示されたコメントやヘルプを参照して、通信状態を改善したあとに [再測定] をクリックしてください。

次は「ソフトウェアをインストールしよう（各種ご案内）」(P.47) に進んでください。

9 無線接続のみ

有線接続の場合は P.43 へ



【通信状態の測定】画面が表示されたら、[次へ] をクリックする
測定結果を確認し、[完了] をクリックする

【プリンターとアクセスポイント間の通信状態】に が表示されていることを確認してください。

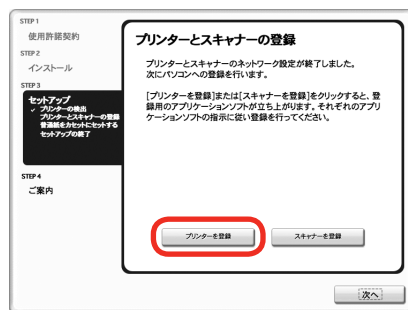
参考

- ・ [キャンセル] をクリックすると、測定を途中で終了できます。セットアップ後でも、通信状態の測定を行えます。詳しくは、『もっと活用ガイド』を参照してください。
- ・ 以外のマークが表示された場合は、表示されたコメントやヘルプを参照して、通信状態を改善したあとに [再測定] をクリックしてください。

次は「ソフトウェアをインストールしよう（本製品の登録）」(P.43) に進んでください。

ここでは、Macintosh をご使用の方が、本製品をパソコンに登録する方法について、説明します。Windows をご使用の方は、「ソフトウェアをインストールしよう（各種ご案内）」(P.47)に進んでください。

1



【プリンターとスキャナーの登録】画面が表示されたら、【プリンターを登録】をクリックする

ご使用の OS にあわせて、インストールを進めてください。

Mac OS X



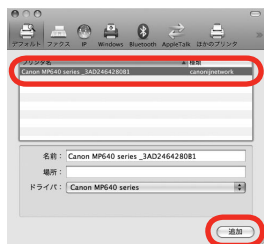
参考

- ・ [Canon MP640 series] のあとに続いている英数字は、本製品の Bonjour サービス名または MAC アドレスです。
- ・ 本製品が表示されない場合は、以下のことを確認してください。
 - － 本製品の電源が入っていること
 - － セキュリティソフトウェアのファイアウォール機能がオフになっていること
 - － 無線接続の場合：パソコンがアクセスポイントに接続されていること
 - － 有線接続の場合：本製品が LAN ケーブルでネットワーク機器に接続されていること

2 - A Mac OS X v.10.5.xのみ

Mac OS X v.10.4.xの場合は 2 - B へ、
Mac OS X v.10.3.9の場合は 2 - C へ

1



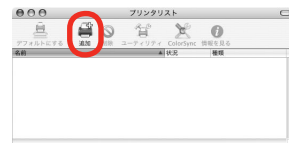
【Canon MP640 series】を選んで【追加】をクリックする

➡ 3 へ

2 - B Mac OS X v.10.4.xのみ

Mac OS X v.10.3.9の場合は 2 - C へ

1

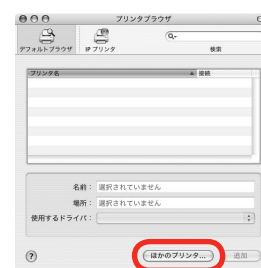


【プリンタリスト】
ウィンドウが表示されたら、
【追加】をクリックする

参 考

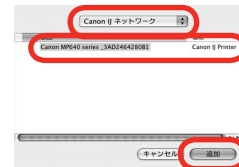
- ・【使用可能なプリンタがありません。】画面が表示されたら、【追加】をクリックしてください。

2



【プリンタブラウザ】
ウィンドウの【ほかの
プリンタ】をクリックする

3



ポップアップメニュー
から【Canon IJ
ネットワーク】を選び、
製品一覧に表示される
【Canon MP640
series】を選んで、
【追加】をクリックする

2 - C Mac OS X v.10.3.9 のみ

4



プリンターの一覧に [Canon MP640 series] が追加されていることを確認する

➡ ③ へ

1

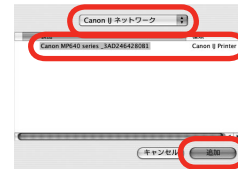


[プリンタリスト] ウィンドウが表示されたら、[追加] をクリックする

参考

- ・ [使用可能なプリンタがありません。] 画面が表示されたら、[追加] をクリックしてください。

2



ポップアップメニューから [Canon IJ ネットワーク] を選び、製品一覧に表示される [Canon MP640 series] を選んで、[追加] をクリックする

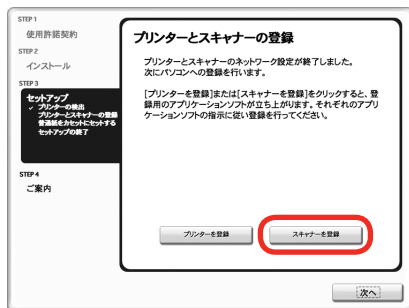
3



プリンターの一覧に [Canon MP640 series] が追加されていることを確認する

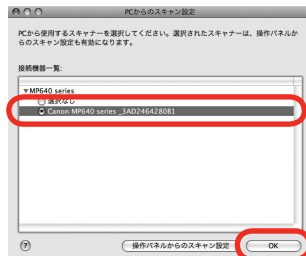
➡ ③ へ

3



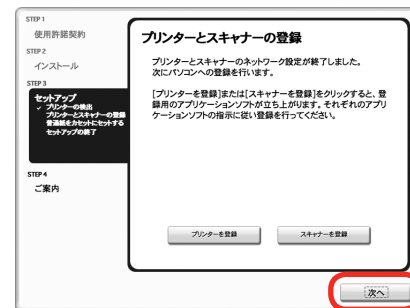
【プリンターとスキャナーの登録】画面が表示されたら、【スキャナーを登録】をクリックする

4



【PCからのスキャン設定】画面で【Canon MP640 series】を選び、【OK】をクリックする

5



【プリンターとスキャナーの登録】画面が表示されたら、【次へ】をクリックする

次は「ソフトウェアをインストールしよう（各種ご案内）」（P.47）に進んでください。

1

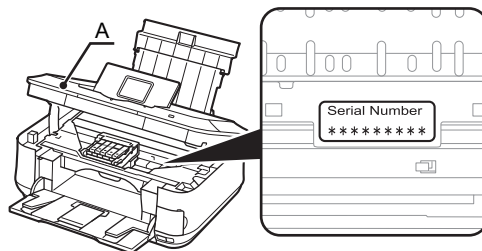


【普通紙をカセットにセットする】画面が表示されたら、画面の指示に従って、インストールを進める



インストール中の重要情報

- CANON IMAGE GATEWAY
(キヤノン・イメージ・ゲートウェイ)
で登録をする場合に必要な情報について



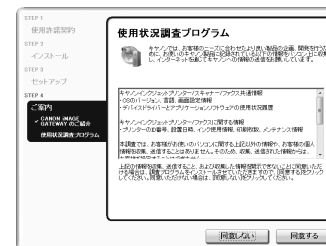
登録をする場合、下記に記載されているシリアルナンバーが必要です。

- ・ 本製品内部（イラスト参照）
- ・ 保証書

重要

- ・ スキャナーユニット（カバー）(A) を開くとプリントヘッドホルダーが動きますのでご注意ください。

- 使用状況調査プログラムのご案内



使用状況調査プログラムの内容に同意いただけましたら「同意する」をクリックしてください。「同意しない」をクリックした場合、使用状況調査プログラムはインストールされませんが、本製品は正常にご使用いただけます。

参考

- ・ Mac OS X v.10.3.9の環境では表示されません。

参考

- ・ 詳しくは、「用紙のセット方法」(P.49)を参照してください。

2



【終了】をクリックして、インストールを終了する

【再起動】が表示された場合は、パソコンを再起動してください。

再起動のあと、『セットアップ CD-ROM』を取り出して、大切に保管してください。

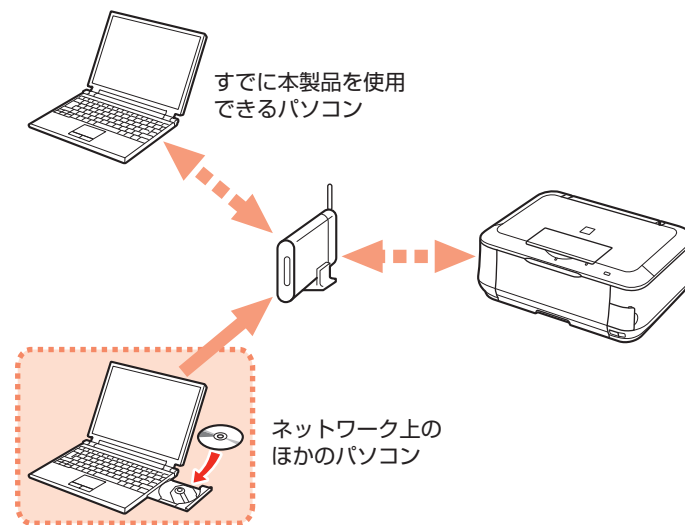
Macintosh の場合、本製品の操作パネルを使ってスキャンしたいときは、初回のみパソコンを再起動してからご使用ください。

本製品を使用するパソコンを追加したい

本製品の無線 LAN 接続／有線 LAN 接続が完了したので、同じネットワーク上のほかのパソコンからも本製品を使用することができます。

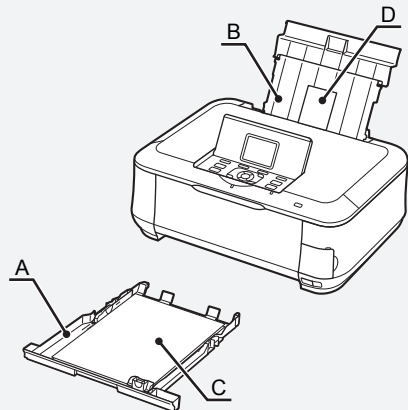
本製品を使用したいパソコンに、ドライバーなどのソフトウェアをインストールしてください。そのほかの設定は必要ありません。

インストール手順は「[ネットワークで接続] ソフトウェアをインストールしよう」(P.36)に従ってください。



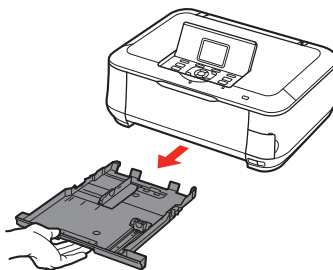
用紙のセット方法

ここでは、カセット (A) と後トレイ (B) への用紙のセット方法を説明します。



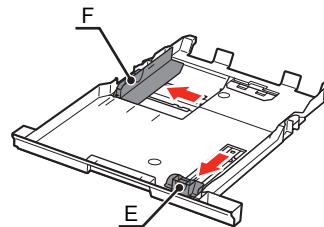
カセットには普通紙 (C) のみセットすることができます。
写真用紙 / はがき (D) で印刷する場合は、
かならず後トレイにセットしてください。

1



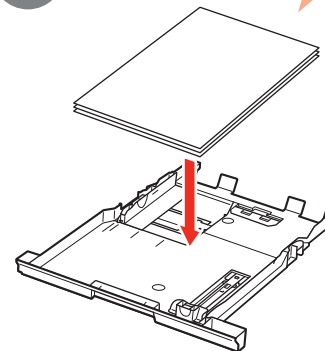
カセットを手前に引き出す

2



用紙ガイド (E) (F) を端まで動かす

3

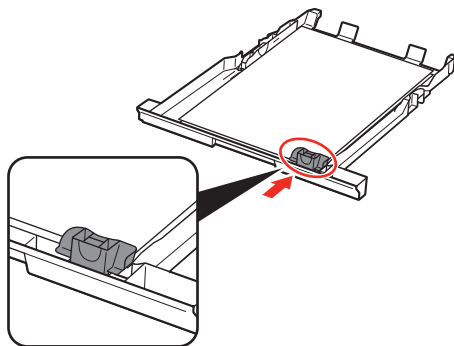


普通紙をセットする
印刷したい面を下にしてセットしてください。

重要

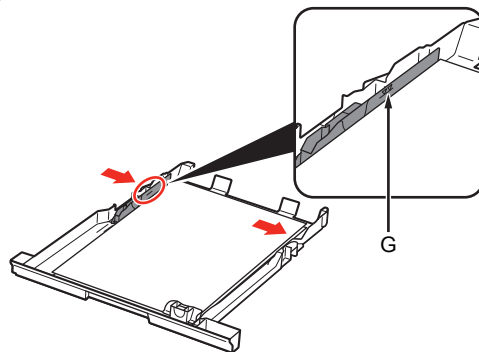
・ 専用紙で印刷する場合は、かならず後トレイにセットしてください。

4



用紙ガイドを用紙のサイズに合わせて動かす
用紙ガイドが用紙サイズのマーク位置に合うと、止まります。

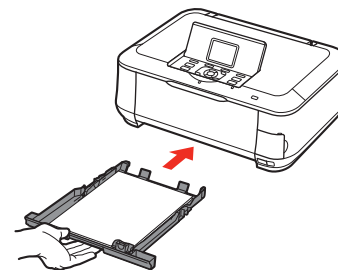
5



用紙をカセットの右端に合わせてから、用紙ガイドを動かして用紙の左端に合わせる

用紙の枚数は (G) の線を超えないようにしてください。

6

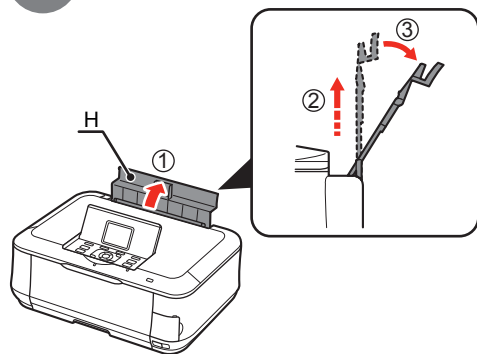


「カチッ」と音がするまでカセットを本製品にゆっくり差し込む

参考

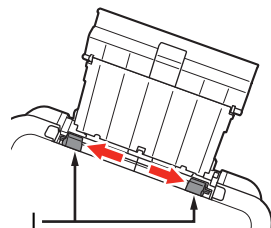
・ 用紙ガイドと用紙の間には隙間ができることがあります。

7



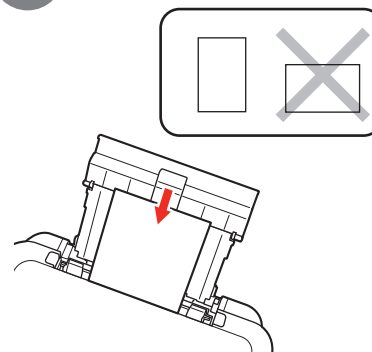
用紙サポート (H) を開き、上にまっすぐ引き出してから後ろに倒す

8



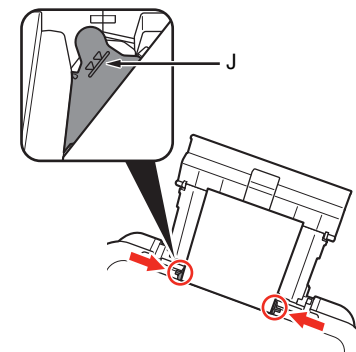
用紙ガイド (I) を端まで動かす

9



後トレイの中央に用紙をセットする
印刷したい面を上にして、用紙を縦向きにセットしてください。

10



左右の用紙ガイドを用紙の両端に合わせる
用紙の枚数は (J) の線を超えないようにしてください。

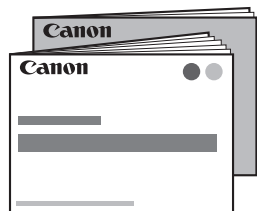
参考

- ・用紙の扱いについて、詳しくは『らくらく操作ガイド』の「用紙をセットする」を参照してください。

これで、印刷の準備は完了です。

マニュアルの紹介

本製品には、以下のマニュアルがあります。



**かんたん
スタートガイド
(本書)**

**ネットワーク設置で
困ったときには**

本製品を使える状態にする

準備作業を順番に説明しています。
本製品の機能や、基本操作の一部
も紹介しています。



らくらく操作ガイド

本製品を操作する

基本的な機能の使いかたを目的別に
説明しています。
用紙に関する情報も記載しています。



**もっと活用ガイド
(電子マニュアル)**

本製品を活用する

本製品を使いこなすために、いろい
ろな使いかたを説明しています。
困ったときや、お手入れの際にもお読み
ください。

電子マニュアル(取扱説明書)の開きかたについて、
詳しくは P.53 を参照してください。

Solution Menu の紹介

Solution Menu (ソリューション・メニュー) は、本製品を使いこなすための「入口」です！





Windows Vista の場合：




お使いの製品や付属ソフトウェアの操作方法を説明します

このボタンをクリックすると、電子マニュアル(取扱説明書)を開くことができます。

ワンクリックで、いろいろなアプリケーションソフトや電子マニュアル(取扱説明書)が開けます。また、画像素材や最新の情報を得るためのウェブサイトへかんたんにアクセスできます。(インターネットに接続できる環境が必要です。)

Solution Menu は、デスクトップ上(Windows)または Dock 上(Macintosh)の  /  [Canon Solution Menu] アイコンから起動できます。

プリンターの設定について困ったときは、Solution Menu 上の  [プリンターの設定やトラブルの解決方法をご案内します] をクリックして、マイプリンタを開いてください (Windows のみ)。

さあ使ってみよう

ドライバーのインストールと同時に、いろいろなアプリケーションソフトがパソコンに入ります。これらのアプリケーションソフトを使って、お持ちの写真や原稿を補正したり加工したりして、アイデアいっぱいの作品を印刷できます。

本製品の操作パネルからも、かんたんにオリジナルの作品を印刷できます。

アプリケーションソフトや本製品の使いかたについて、詳しくは『らくらく操作ガイド』と『もっと活用ガイド』（電子マニュアル）を参照してください。

楽しんでニャ♪


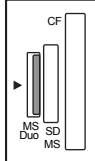


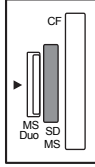





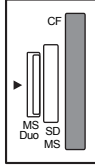
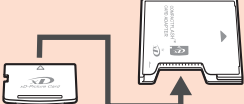


メモリーカードから写真を印刷しよう

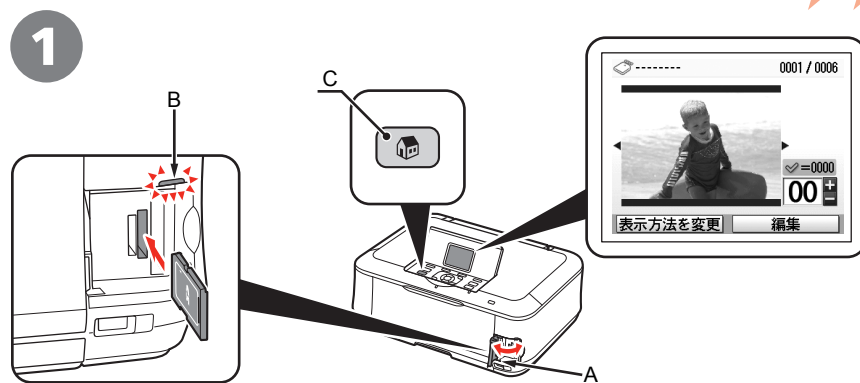
デジタルカメラなどのメモリーカードの中に保存している画像データを印刷できます。

メモリーカードからの印刷について、詳しくは、『らくらく操作ガイド』の「メモリーカードから印刷してみよう」を参照してください。

本製品で使用できるメモリーカード（■ は、専用アダプターが必要です。）

メモリースティック Duo メモリースティック PRO Duo		➔	
メモリースティックマイクロ			
メモリースティック メモリースティック PRO		➔	
SD カード SDHC カード マルチメディアカード マルチメディアカード プラス			
miniSD カード miniSDHC カード			
microSD カード microSDHC カード			
RS-MMC		➔	
コンパクトフラッシュ* マイクロドライブ		➔	
*TYPE I /TYPE II (3.3V) に対応			
xD-Picture カード xD-Picture カード Type M xD-Picture カード Type H			

USB フラッシュメモリー（ドライブ）もご使用できます。詳しくは、『らくらく操作ガイド』の「メモリーカードから印刷してみよう」を参照してください。



待機画面の状態、カードスロットカバー（A）を開いて、メモリーカードをカードスロットにまっすぐ差し込む

メモリーカードをスロットに入れたら、カードスロットカバーを閉じてください。

アクセスランプ（B）が点灯したことを確認してください。メモリーカード内の写真データが読み込まれて、写真と印刷部数を指定する画面が表示されます。

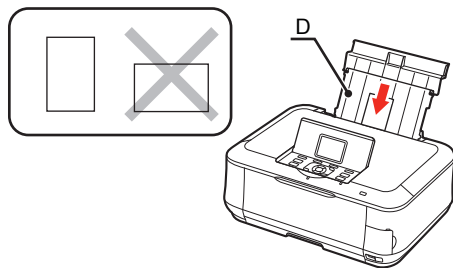
重要

- ・ ラベル面を左にして、差し込んでください。
- ・ ラベル面にある矢印の方向で、カードスロットに差し込んでください。
- ・ メモリーカードは、1 枚だけ差し込んでください。

参考

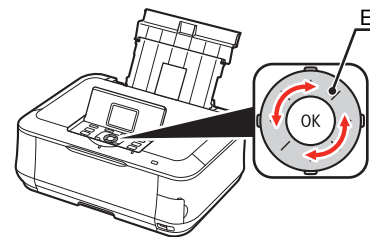
- ・ ホームボタン（C）を押すと、待機画面に戻ります。

2



後トレイ (D) に L 判の写真用紙を縦にセットする
印刷したい面を上にして、用紙をセットしてください。

3

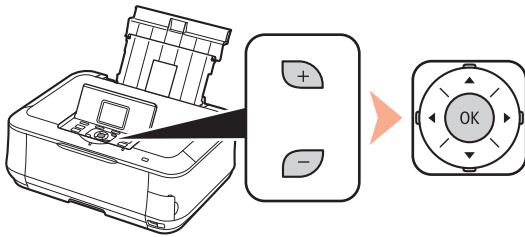


イージー スクロール ホイール (E) を回して、印刷したい写真を表示する
写真は ◀▶ ボタンでも選ぶことができます。

参考

・ 詳しくは、「用紙のセット方法」(P.49) を参照してください。

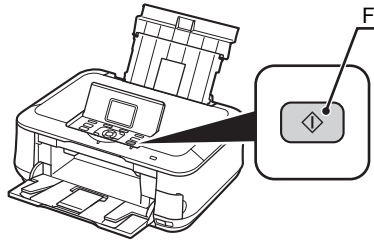
4



＋ボタンで印刷部数を指定し、OK ボタンを押す

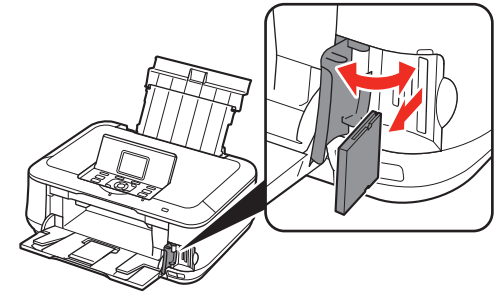
印刷設定を確認する画面が表示されます。

5



カラースタートボタン (F) を押す
印刷が開始されます。

6



印刷が終わったら、カードスロットカバーを開いて、メモリーカードをつまんでまっすぐに取り出す

メモリーカードを取り出したら、カードスロットカバーを閉じてください。

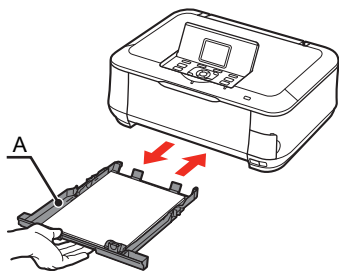
重 要

- ・ アクセスランプが点滅しているときは、カードを取り出さないでください。メモリーカードのデータが破損することがあります。

原稿をセットして、操作パネルのスタートボタンを押すだけでコピーできます。

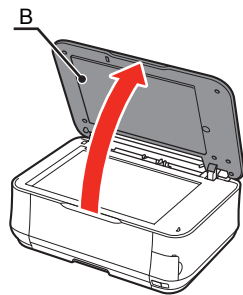
ここでは普通紙を使用して説明します。そのほかのコピー方法については、『らくらく操作ガイド』の「コピーしてみよう」を参照してください。

1



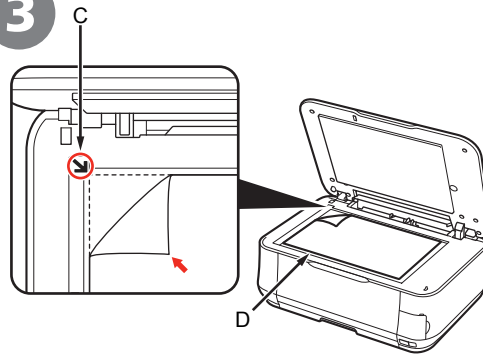
カセット (A) に、A4サイズの普通紙をセットする

2



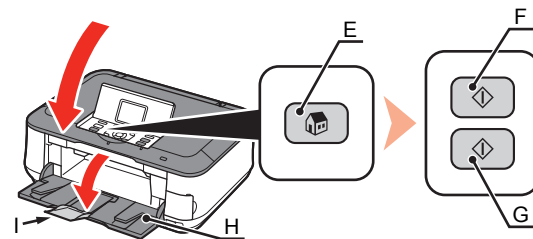
原稿台カバー (B) を開く

3



原稿を、原稿位置合わせマーク (C) に合わせて、コピーしたい面を下向きにセットする

4



原稿台カバーを閉じて、ホームボタン (E) を押してから、モノクロスタートボタン (F) またはカラースタートボタン (G) を2回押す
排紙トレイ (H) が自動的に開いたら、補助トレイ (I) を開いてください。
コピーが開始されます。コピーが終わったら、原稿を取り出してください。

重要

- 原稿台ガラス (D) に 2.0 kg 以上の物をのせたり、原稿を強く (2.0 kg を超える力で) 押さえたりするなどして重みをかけないでください。スキャナーが正しく動作しなくなったり、ガラスが破損することがあります。

重要

- コピーが終わるまで、原稿台カバーを開かないでください。

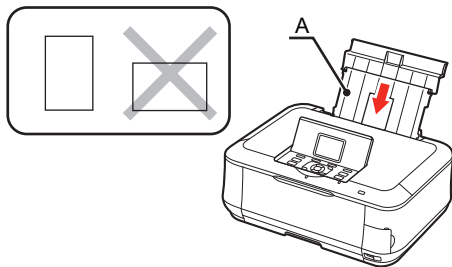
参考

- 詳しくは、「用紙のセット方法」(P.49) を参照してください。

さあ使ってみよう パソコンから写真を印刷しよう

Easy-PhotoPrint EX (イージー・フォトプリント・イーエックス) を使って、かんたんに写真を印刷できます。
ここでは、キヤノン写真用紙 光沢ゴールドのL判用紙を使用して、フチなし印刷する方法を説明します。画面は Windows Vista のものです。

1



後トレイ (A) にL判の写真用紙を縦にセットする

印刷したい面を上にして、用紙をセットしてください。

2



デスクトップ上 (Windows) または Dock 上 (Macintosh) から Solution Menu を起動して、[簡単ステップで写真を印刷します] をクリックする

Easy-PhotoPrint EX が起動します。

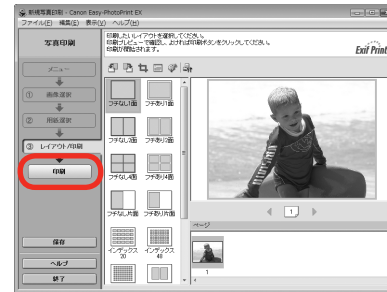
3



印刷したい画像を選んで、[レイアウト / 印刷] をクリックする

写真を選ぶと、印刷枚数が [1] に変わります。

4



[印刷] をクリックする

Windows の場合：
印刷が開始されます。

Macintosh の場合：
プリントダイアログで [プリント] をクリックすると、印刷が開始されます。

参考

- 詳しくは、「用紙のセット方法」(P.49) を参照してください。

参考

- Solution Menu の起動方法については、「Solution Menu の紹介」(P.53) を参照してください。
- Easy-PhotoPrint EX からの印刷について、詳しくは『もっと活用ガイド』(電子マニュアル) を参照してください。

WCN (Windows Connect Now) で設定する

Windows Vista の WCN (Windows Connect Now) 機能を使って、無線接続の設定を行います。

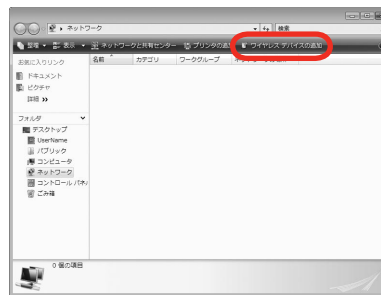
重要

- ・ WCN でセットアップする前に、パソコンとアクセスポイントが、無線接続で通信可能な状態にしておく必要があります。
- ・ ご使用の USB フラッシュメモリー（ドライブ）のデータの破損消失については、本製品の保証期間内であっても、理由の如何に関わらず、弊社では一切の責任を負いかねます。あらかじめご了承ください。
- ・ ご使用の USB フラッシュメモリー（ドライブ）が本製品のカメラ接続部に取り付けられない場合は、市販の延長ケーブル（USB フラッシュメモリー（ドライブ）用）が必要なことがあります。
- ・ ご使用の USB フラッシュメモリー（ドライブ）によっては動作の保証ができない場合があります。
- ・ セキュリティ設定されている USB フラッシュメモリー（ドライブ）は、使用できない場合があります。

参考

- ・ 本製品は「WCN-UFD」に対応しています。

1

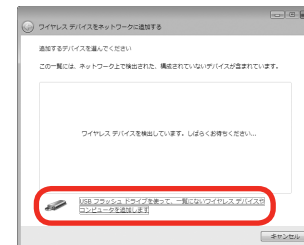


[スタート] メニューから
[ネットワーク] を選ぶ

[ネットワーク] フォルダが表示されます。

2

3

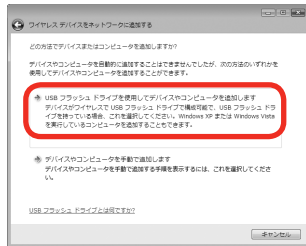


メニューの [ワイヤレス デバイスの追加] をクリックする

[ワイヤレス デバイスをネットワークに追加する] 画面が表示されます。

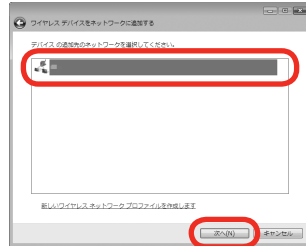
[USB フラッシュ ドライブを使って、一覧にないワイヤレス デバイスやコンピュータを追加します] を選ぶ

4



[USB フラッシュ ドライブを使用してデバイスやコンピュータを追加します] を選ぶ

5

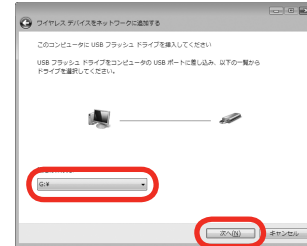


一覧からネットワーク名 (SSID) を選んで、[次へ] をクリックする

参考

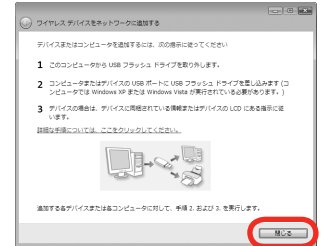
- ・ [ユーザー アカウント制御] ダイアログボックスが表示された場合は、[続行] をクリックしてください。以降、操作の途中で [ユーザー アカウント制御] のダイアログボックスが表示された場合は、同様に [続行] をクリックしてください。

6



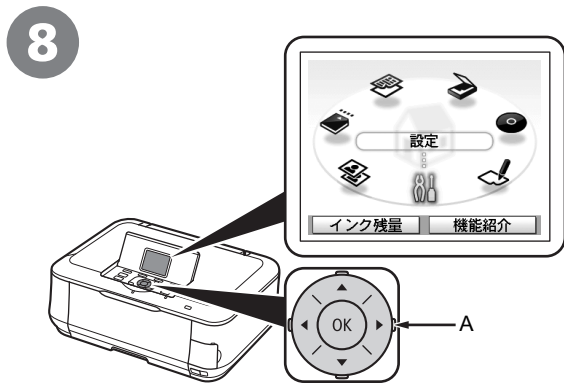
USB フラッシュメモリ (ドライブ) をパソコンに接続し、ドライブ名が表示されたことを確認して、[次へ] をクリックする

7

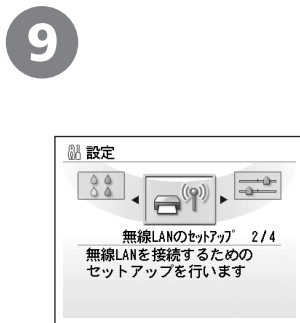


上の画面が表示されたら、パソコンから USB フラッシュメモリ (ドライブ) を取り外して、[閉じる] をクリックする

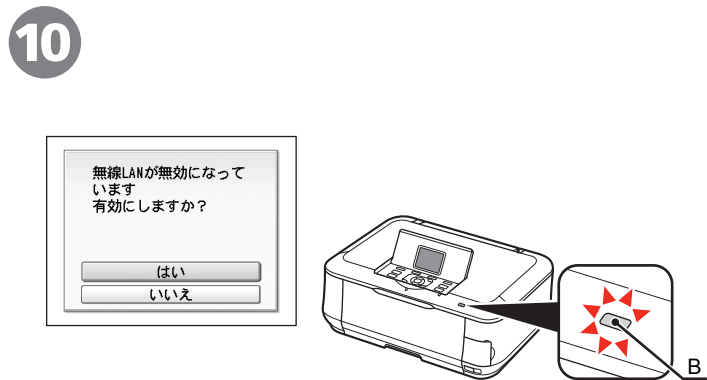




イージー スクロール ホイール (A) で [設定] を選んで、OK ボタンを押す

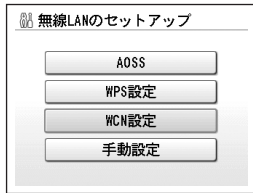


[無線 LAN のセットアップ] を選んで、OK ボタンを押す



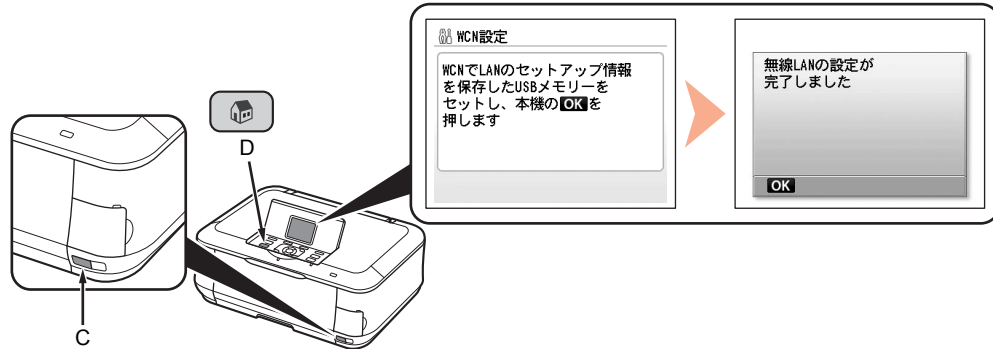
[はい] を選んで、OK ボタンを押す
無線接続が有効になると、Wi-Fi ランプ (青色) (B) が点灯します。

11



[WCN 設定] を選んで、OK ボタンを押す

12



本製品の正面にあるカメラ接続部 (USB コネクタ) (C) に USB フラッシュメモリー (ドライブ) を接続して、OK ボタンを押す

終了画面が表示されたら OK ボタンを押して、ホームボタン (D) を押してください。待機画面に戻ったら、本製品から USB フラッシュメモリー (ドライブ) を取り外してください。

次は「ネットワークへの接続状態を確認しよう」(P.34) に進んでください。

本製品で使用できるインクタンク番号は、以下のものです。



インクタンクについてのご注意

- ・インクタンクに穴を開けるなどの改造や分解をすると、インクが漏れ、本製品の故障の原因となることがあります。改造・分解はお勧めしません。
- ・インクの詰め替えなどによる非純正インクのご使用は、印刷品質の低下やプリントヘッドの故障の原因となることがあります。安全上問題はありますが、まれに、純正品にないインク成分によるとみられるプリントヘッド部分の発熱・発煙事例*も報告されています。キヤノン純正インクのご使用をお勧めします。
(*すべての非純正インクについて上記事例が報告されているものではありません。)
- ・非純正インクタンクまたは非純正インクのご使用に起因する不具合への対応については、保守契約期間内または保証期間内であっても有償となります。

※インクタンクの交換については、『らくらく操作ガイド』の「インクタンクを交換する」を参照してください。

紙幣、有価証券などを本製品で印刷すると、その印刷物の使用如何に拘わらず、法律に違反し、罰せられます。

関連法律：刑法第148条、第149条、第162条／通貨及証券模造取締法第1条、第2条 等