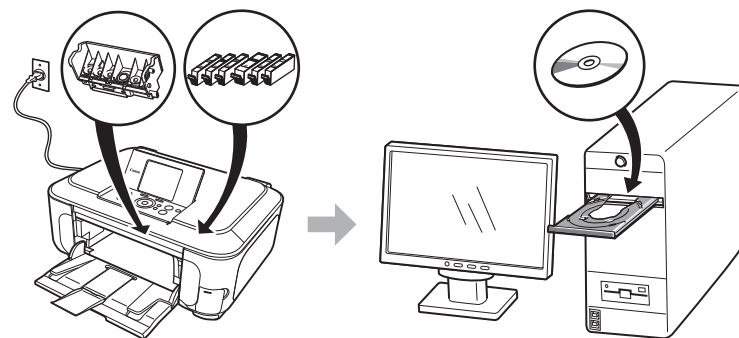


PIXUS MP980

かんたんスタートガイド



最初にかならず読んでね！




ご使用前にかならず本書をお読みください。いつでも使用できるように大切に保管してください。



■ 記号について

本書では製品を安全にご使用いただくために、大切な記載事項には次のようなマークを使用しています。これらの記載事項は、かならずお守りください。

 取り扱いを誤った場合に、傷害を負うおそれや物的損害が発生するおそれのある注意事項が書かれています。

 操作上、かならず守っていただきたい重要事項が書かれています。製品の故障・損傷や誤った操作を防ぐために、かならずお読みください。

 操作の参考になることや補足説明が書かれています。



時間がかかる操作の説明が書かれています。

- ・ Microsoft は、Microsoft Corporation の登録商標です。
- ・ Windows は、米国 Microsoft Corporation の米国及びその他の国における登録商標または商標です。
- ・ Windows Vista は、米国 Microsoft Corporation の米国及びその他の国における登録商標または商標です。
- ・ Macintosh、Mac および AirMac は、米国およびその他の国で登録された Apple Inc. の商標です。
- ・ Wi-Fi は、Wi-Fi Alliance の登録商標です。Wi-Fi CERTIFIED ロゴは、Wi-Fi Alliance の認定マークです。

Model Number: K10327 (MP980)

このマニュアルの流れ

スキャナのロックを解除しよう

電源を入れよう



プリントヘッドを取り付けよう



インクタンクを取り付けよう



プリントヘッドの位置を調整しよう

セットアップの流れを確認しよう

本製品とパソコンをセットアップしよう



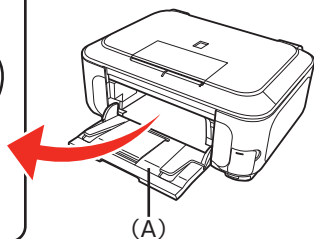
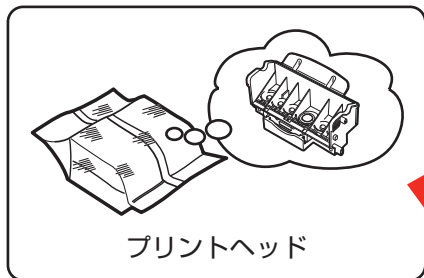
用紙のセット方法

設置が終わったら・・・

1

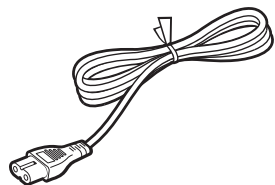
スキヤナのロックを解除しよう

その前に、付属品を確認しよう

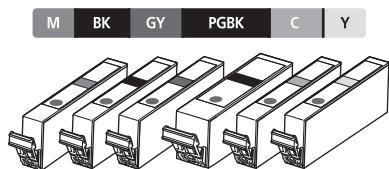


プリントヘッドは、排紙トレイ (A) の内側に収納されています。

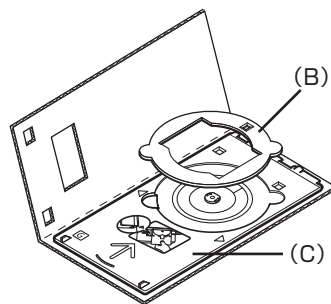
排紙トレイを手で開いて、プリントヘッドを取り出してください。



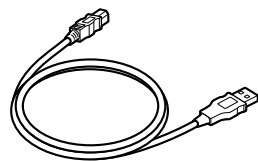
電源コード



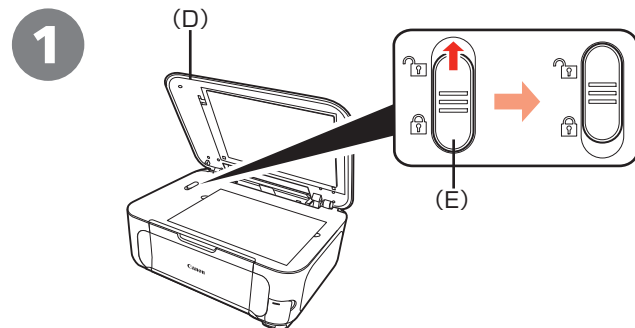
インクタンク



- ◆マニュアル一式
- ◆セットアップ CD-ROM
(ドライバ・アプリケーションソフト・取扱説明書 収録)
- ◆保証書
- ◆MP-101 A4 サイズ用紙
(自動プリントヘッド位置調整用)



USB ケーブル (A-B タイプ)



- 1 原稿台カバー (D) を開く
- 2 スキヤナロックスイッチ (E) をロック解除マークの方向に動かして、ロックを解除する
- 3 原稿台カバー (D) を閉じる

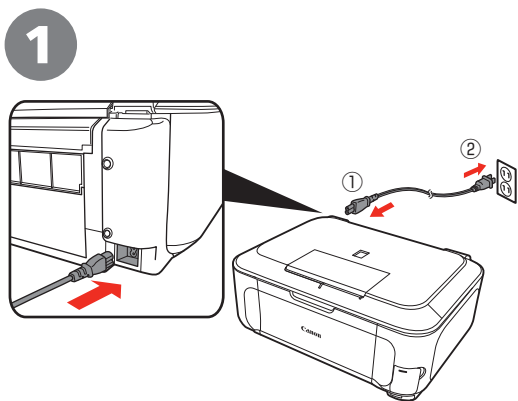
⚠ 注意

- ・本製品の電源を入れる前に、オレンジ色のテープと保護シートをすべてはがしてください。

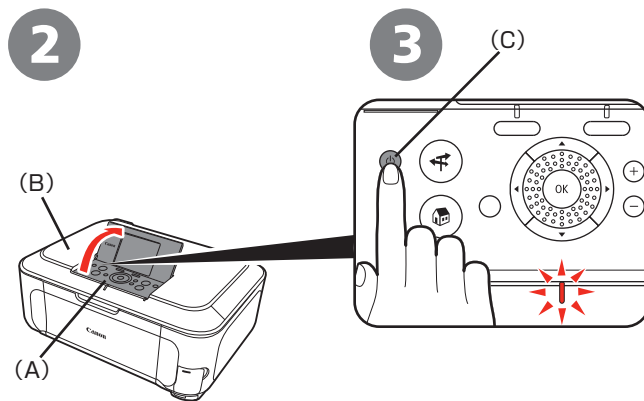


USB ケーブルは、ネットワーク接続のセットアップの際にも、一時的に使用します。

2 電源を入れよう



電源コードを本製品の左側背面の差込口、コンセントの順に、しっかり差し込む



操作パネル (A) を開く

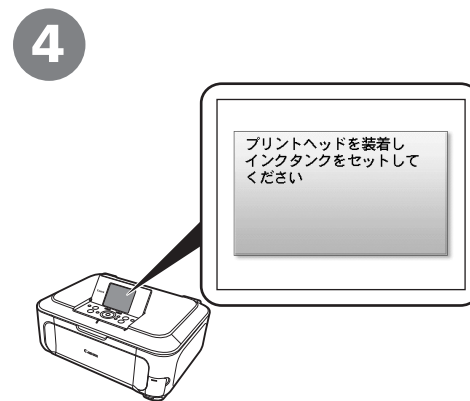
本製品の電源ボタン (C) を押す

重要

- ・ 原稿台カバー (B) は、かならず閉じて操作してください。

参考

- ・ 動作音がある場合がありますが、正常な動作です。



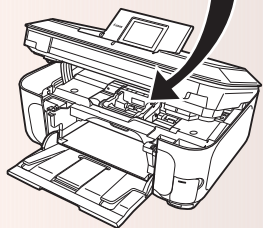
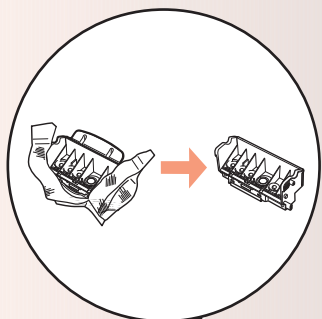
上の画面が表示されることを確認する

重要

- ・ まだ USB ケーブルで本製品とパソコンを接続しないでください。

3

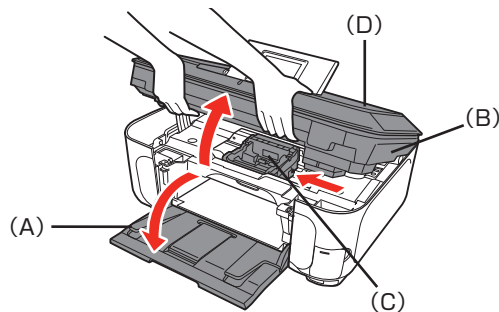
プリントヘッドを取り付けよう



注意

- ・プリントヘッドを落としたり、力を加えたりするなど乱暴に扱うことは避けてください。

1



排紙トレイ(A)を開いてスキャナユニット(カバー)(B)を、完全に止まるまでしっかり持ち上げる

スキャナユニット(カバー)(B)が自動的に固定されます。プリントヘッドホルダ(C)が出てきます(ここに取り付けます)。

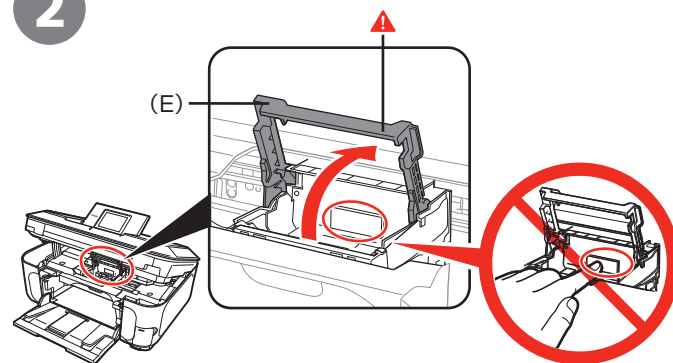
重要

- ・安全のため、スキャナユニット(カバー)をかならず両手で持ち、開いてください。
- ・原稿台カバー(D)を閉じて、スキャナユニット(カバー)と一緒に持ち上げてください。

参考

- ・プリントヘッドホルダが移動するときに動作音がありますが、正常な動作です。

2



プリントヘッド固定レバー(E)を上げる

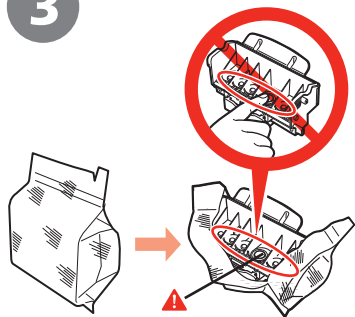
注意

- ・プリントヘッド固定レバーが止まるまで、しっかり上げてください(重い場合があります)。

参考

- ・プリントヘッドホルダが出てこない場合は、電源が入っているか確認してください。

3

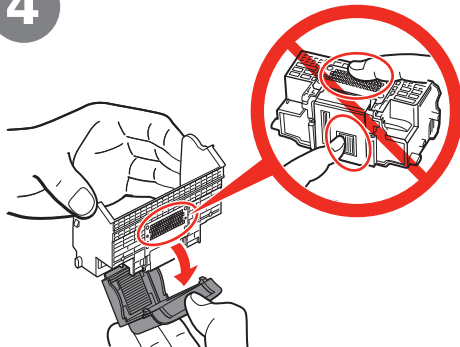


銀色の袋からプリントヘッドを取り出す

⚠ 注意

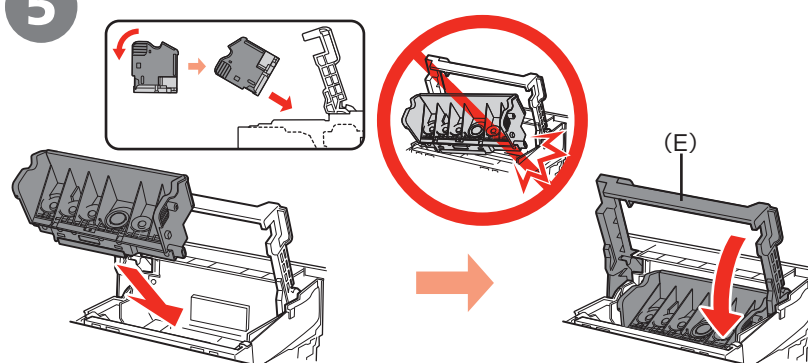
- 袋の内部と保護キャップの内側に、透明または薄い青色のインクが付着している場合がありますが、品質上問題ありません。インクで手を汚さないようご注意ください。

4



オレンジ色の保護キャップを外して捨てる

5



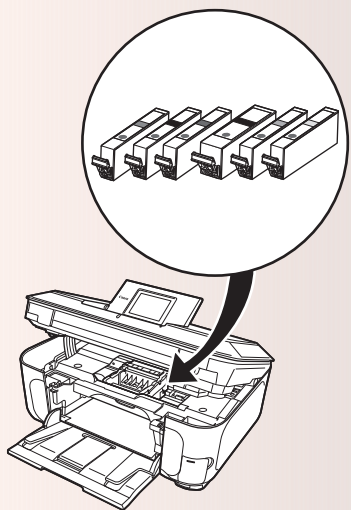
プリントヘッドを手前側に傾けてセットし、プリントヘッド固定レバー(E)を完全に下げる

⚠ 注意

- プリントヘッドを本製品に取り付ける場合には、プリントヘッドホルダの周囲にぶつけることなく、注意してセットしてください。
- 取り付けの際には、手元を十分に明るくして作業してください。
- プリントヘッド固定レバーを下げるときは、レバーをしっかり持ってゆっくり下げてください。
- 一度取り付けしたプリントヘッドは、不必要に取り外さないでください。

4

インクタンクを取り付けよう



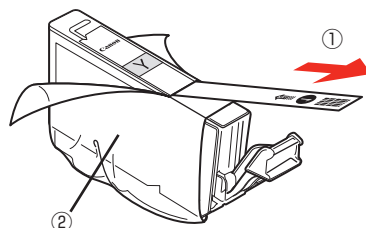
⚠ 注意

- ・インクタンクを落としたり、力を加えたりするなど乱暴に扱うことは避けてください。

重 要

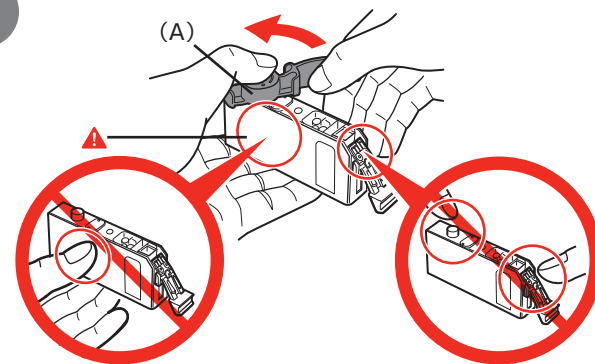
- ・プリントヘッドホルダが右側に戻った場合は、いったんスキャナユニット（カバー）を閉じて、開き直してください。
- ・かならず付属のインクタンクを使用してください。

1



オレンジ色のテープ（①）を矢印の方向に引いてすべてはがしてから、保護フィルム（②）をはがす

2

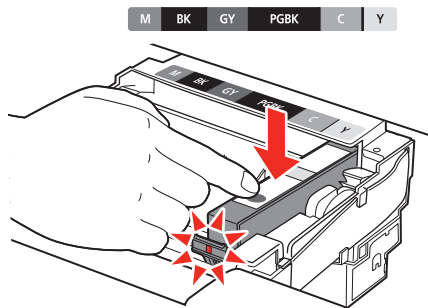


インクタンクの底部にあるオレンジ色の保護キャップ（A）を、左手の親指で上から押さえながらひねって取り外す

⚠ 注意

- ・インクタンクの側面（横）を持たないでください。インクが飛び散ることがあります。

3 インクタンクを取り付ける



PUSH を押して、カチッと音がするまでしっかり押し込む

インクランプ（赤色）の点灯を確認してください。

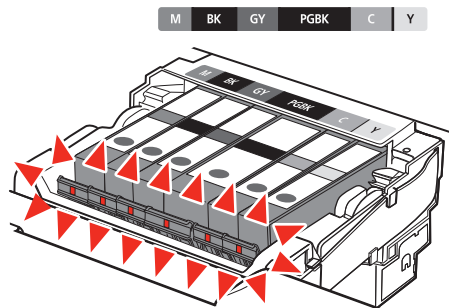
注意

- ・ 取り付けの際には、手元を十分に明るくして作業してください。

重要

- ・ ラベルの順番のとおりに取り付けてください。

4



残りのインクタンクを、同じ手順で取り付けるすべてのインクタンクを取り付けてください。

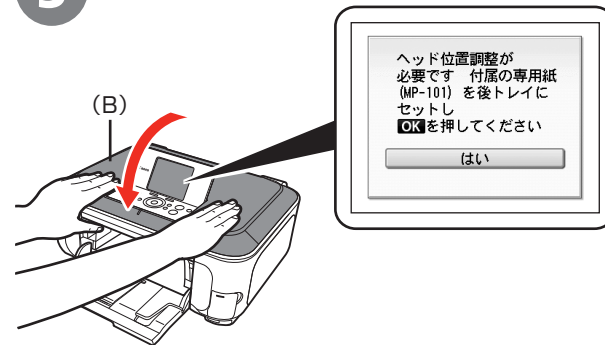
注意

- ・ 一度取り付けたインクタンクは、不必要に取り外さないでください。

重要

- ・ すべてのインクランプ（赤色）の点灯を確認してください。

5



スキャナユニット（カバー）（B）を閉じる



- ・ 上の画面が表示されるまで（約6分）待ってから、次の操作に進んでください。
- ・ 準備中に動作音がすることがありますが、正常な動作です。

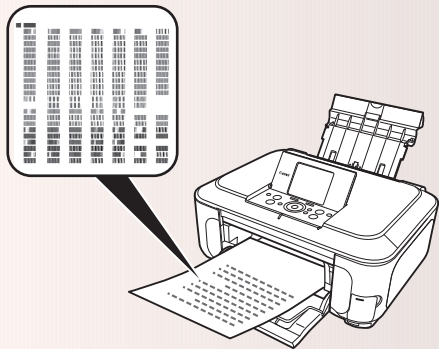
重要

- ・ 安全のため、スキャナユニット（カバー）をかみならず両手で持ち、閉じてください。

参考

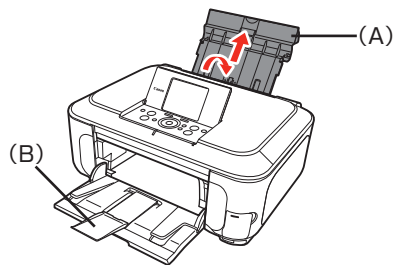
- ・ 液晶モニターにエラーメッセージが表示されている場合は、プリントヘッドおよびインクタンクが正しく取り付けられているか確認してください。

5 プリントヘッドの位置を調整しよう



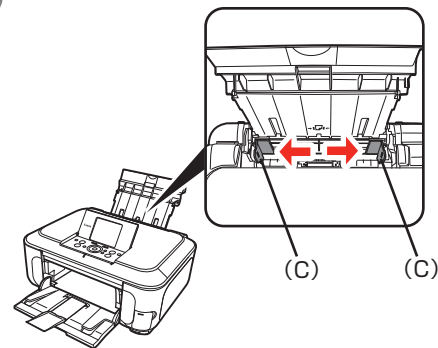
より良い印字結果を得るために、プリントヘッドの位置を調整します。印刷には約7分かかります。位置調整では、付属の専用紙（MP-101）を使用します。

1



用紙サポート (A) を開いて、引き出す

2

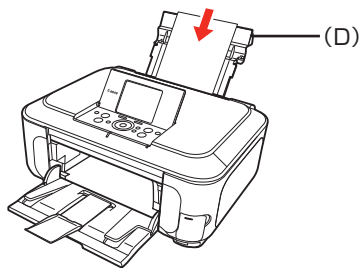


用紙ガイド (C) を端まで動かす

参考

・ 補助トレイ (B) を開いておく必要があります。

3



付属の専用紙 (MP-101) を後トレイ (D) に 1 枚セットする

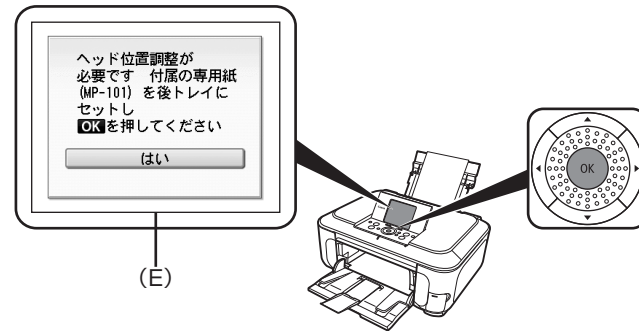
重要

- ・ 自動ヘッド位置調整は、かならず付属の専用紙 MP-101 で行ってください。
- ・ MP-101 は、カセットから給紙されません。かならず後トレイにセットしてください。
- ・ MP-101 には表と裏があります。より白い面を上にしてセットしてください。

参考

- ・ 詳しくは、「22 用紙のセット方法」(P.58) を参照してください。

4



上のメッセージ (E) を確認して、OK ボタンを押す



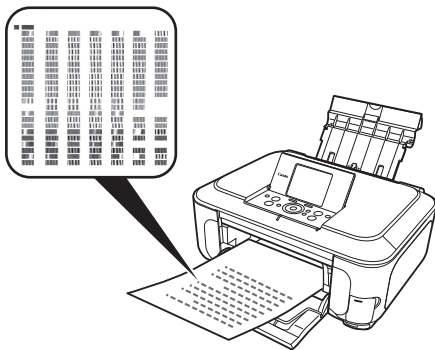
- ・ プリントヘッド位置調整は、約 7 分かかります。パターンの印刷が終了するまで待ってから、次の操作に進んでください。

参考

- ・ 用紙の扱いについて、詳しくは『らくらく操作ガイド』の「用紙をセットする」を参照してください。



5

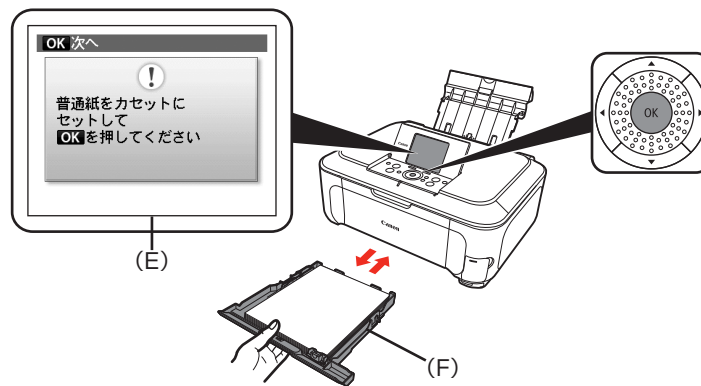


図のようなパターンが印刷される

参考

- ・ エラーが表示された場合は、『もっと活用ガイド』の「困ったときには」の「液晶モニターにエラーメッセージが表示されている」を参照してください。
- ・ パターンは青と黒で印刷されます。

6



上のメッセージ (E) を確認し、カセット (F) に普通紙をセットして、OK ボタンを押す待機画面が表示されます。

参考

- ・ 詳しくは、「22 用紙のセット方法」(P.58) を参照してください。
- ・ 排紙トレイを閉じておくと、カセットが引き出しやすくなります。

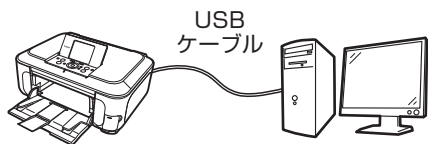
6

セットアップの流れを確認しよう

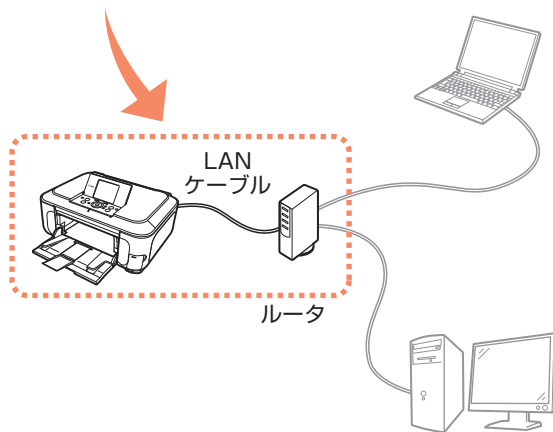
■利用できる接続方法について

本製品のセットアップをはじめる前に、最適な接続方法を決めてください。本製品は、無線 LAN または有線 LAN、もしくは USB 接続で使用できます。

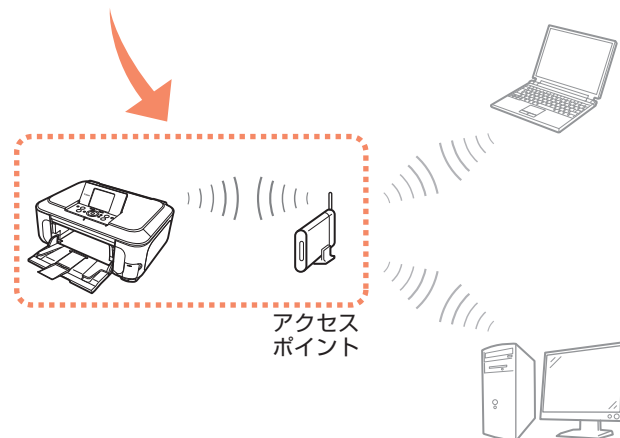
USB



有線 LAN



無線 LAN



重要

- ・本製品をネットワークに接続する前に、パソコンとネットワーク機器（ルータやアクセスポイントなど）の設定が完了して、パソコンがネットワークに接続できる状態になっている必要があります。パソコンとネットワーク機器の接続や設定方法については、ご使用のネットワーク機器のマニュアルを参照するか、メーカーにお問い合わせください。
- ・本製品は、有線 LAN と無線 LAN を同時に使用することはできません。

■ セットアップの前に知っておいていただきたいこと

パソコンと接続してご使用になるためには、ドライバなどのソフトウェアをパソコンのハードディスクにコピー（インストール）し、接続方法に合わせて各種設定を行う必要があります。また、ネットワーク接続時は、本製品の LAN 設定も必要です。以下の内容をよく読んでから、セットアップを始めてください。

本書では、Windows Vista operating system Ultimate Edition（以降、Windows Vista）および Mac OS X v.10.5.x の画面で説明します。

□ セットアップ上のご注意

- ・ 起動しているすべてのプログラムは、あらかじめ終了しておいてください。
- ・ 管理者（Administrators グループのメンバー）としてログオンする必要があります。
- ・ インストール処理中は、ユーザーの切り替えを行わないでください。
- ・ インストールの途中で、パソコンを再起動する場合があります。画面の指示に従って [OK] をクリックし、再起動中は、『セットアップ CD-ROM』を取り出さないでください。再起動後、中断したところから再びインストールが始まります。
- ・ Mac OS 9、Mac OS X Classic、および Mac OS X v.10.3.8 以下の環境には対応していません。

□ ネットワーク接続時のご注意

- ・ 本製品を接続する前に、パソコンとネットワーク機器（ルータ、アクセスポイントなど）の設定が完了していて、パソコンがネットワークに接続できる状態になっている必要があります。
- ・ 以下のような場合に、アクセスポイントの設定を確認する方法については、ご使用のアクセスポイントのマニュアルを参照するか、メーカーにお問い合わせください。
 - － ステルス（ネットワーク閉塞）機能を無効にするとき
 - － MAC アドレスを確認するとき
 - － アクセスポイントの IP アドレスを無効にするとき
- ・ ネットワーク機器の構成やルータ機能の有無、設定方法、セキュリティ機能はご使用の環境によって異なります。詳細については、ご使用の機器のマニュアルを参照するか、メーカーにお問い合わせください。

- ・ セキュリティソフトウェアのファイアウォール機能を使用している場合、キヤノンのソフトウェアがネットワークにアクセスしようとしていることを警告するメッセージが表示される場合があります。警告メッセージが表示されたら、アクセスを常に許可するように設定してください。
- ・ オフィスでご使用の場合は、ネットワーク管理者にご相談ください。
- ・ セットアップ中に手順にない画面やエラーメッセージが表示された場合は、別冊の『ネットワーク設置で困ったときには』の「5 セットアップの途中で以下の画面が表示された」を参照してください。

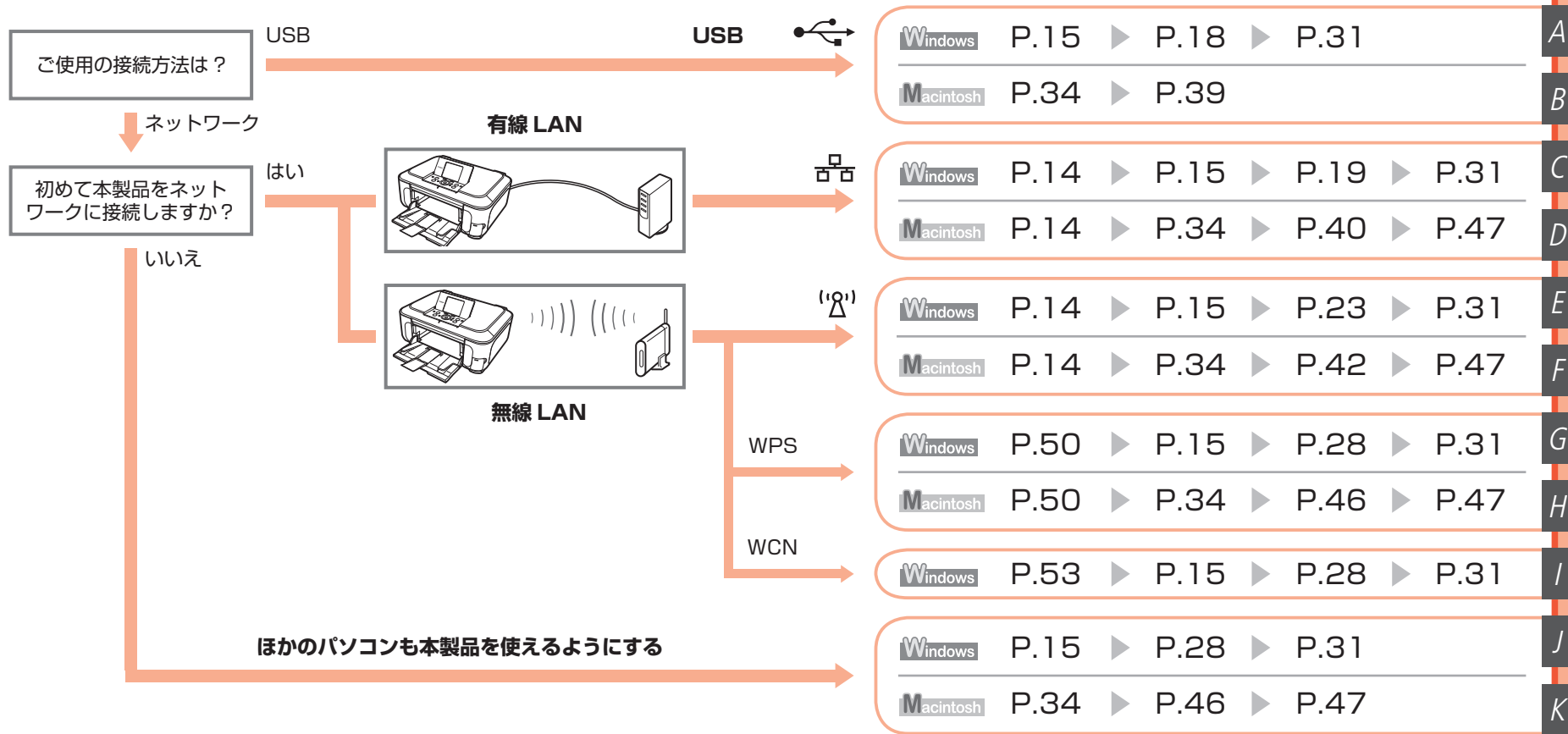
□ 有線 LAN 接続のご注意

- ・ 本製品を有線 LAN で接続するには、LAN ケーブルやルータなどが必要です。別途ご購入ください。

□ 無線 LAN 接続のご注意

- ・ アクセスポイントを経由しないで直接パソコンと無線 LAN 接続する「アドホック接続」は利用できません。
- ・ セキュリティで保護されていないネットワーク環境に接続する場合は、お客様の個人情報などのデータが第三者に漏洩する危険性があります。十分、ご注意ください。
- ・ マンションなどにお住まいの場合は、近所で使用しているアクセスポイントと通信できてしまうことがありますので、ご注意ください。
- ・ 本製品は、通常の無線 LAN 設定のほかに、WPS（Wi-Fi Protected Setup）と WCN（Windows Connect Now）に対応しています。WCN は、USB フラッシュメモリーを使用する「WCN-UFD」にのみ対応しています。

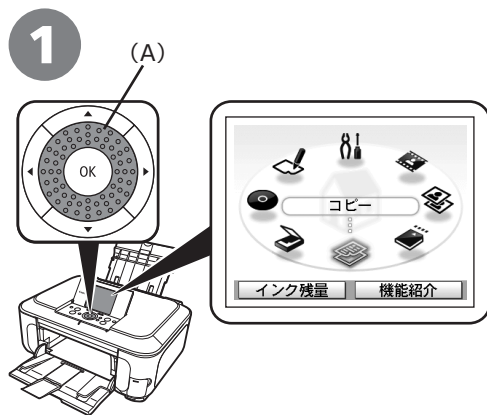
■ セットアップの流れ



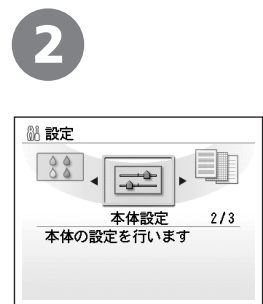
7

本製品とパソコンをセットアップしよう

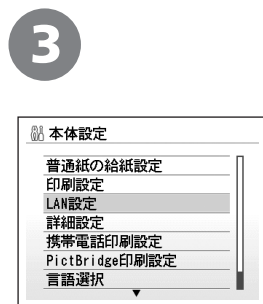
本製品の LAN 設定



Easy-Scroll Wheel (イージー・スクロール・ホイール) (A) または ◀▶ ボタンで [設定] を選んで、OK ボタンを押す



[本体設定] を選んで、OK ボタンを押す



[LAN 設定] を選んで、OK ボタンを押す



[LAN 有線/無線の切換] を選んで、OK ボタンを押す



接続方法を選んで、OK ボタンを押す

次は「ソフトウェアのインストール」に進んでね！

Windows → P.15
Macintosh → P.34

8

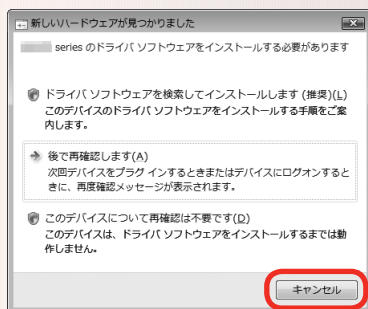
本製品とパソコンをセットアップしよう

ソフトウェアのインストール

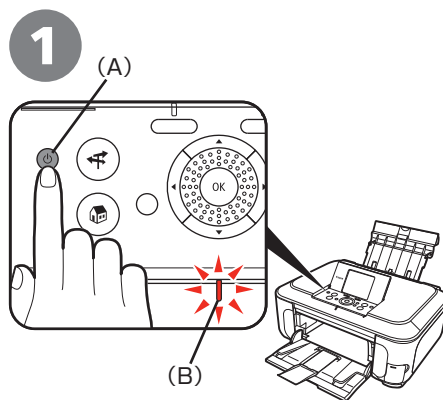
Windows



もし、「新しいハードウェアが見つかりました」画面または「新しいハードウェアの検索ウィザード」画面が、表示されたら・・・



- 1 パソコン側の USB ケーブルを抜く
画面が閉じる場合があります。閉じた場合は、手順①から操作してください。
- 2 [キャンセル] をクリックする
- 3 手順①から操作する



電源ボタン (A) を押して、本製品の電源を切る

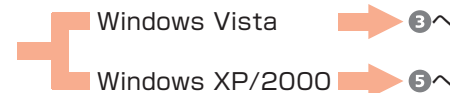
重要

- ・電源が切れるまで、30 秒ほど動作音が続きます。電源ランプ (B) が消灯したことを確認してください。



パソコンの電源を入れて、『セットアップ CD-ROM』を CD-ROM ドライブに入れる

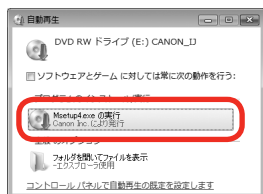
プログラムが自動的に起動します。



参考

- ・プログラムが自動的に起動しない場合は、コンピュータから CD-ROM アイコンをダブルクリックします。CD-ROM の内容が表示されたら、「MSETUP4.EXE」をダブルクリックしてください。

3 Windows Vista



[自動再生] 画面の [Msetup4.exe の実行] をクリックする

4 Windows Vista



[ユーザーアカウント制御] 画面の [続行] をクリックする

以降、操作の途中で [ユーザーアカウント制御] の画面が表示された場合は、同様に [続行] をクリックしてください。

5



[おまかせインストール] をクリックする

ドライバ、アプリケーションソフト、電子マニュアル (取扱説明書) が一度にインストールされます。

参考

- ・ インストールするアプリケーションソフトなどを選びたいときは、[選んでインストール] をクリックし、画面の指示に従って、インストールを進めてください。

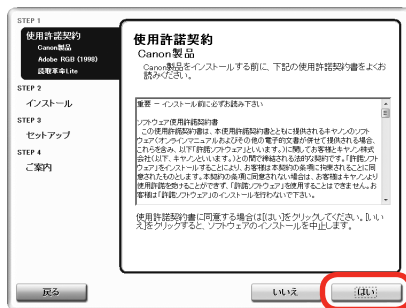


6



[インストール] をクリックする
インストールする項目の上にマウスを
合わせると、説明が表示されます。

7



内容をよく読んでから、[使用許諾契約] 画面
の [はい] をクリックする
インストールが始まります。

重要

- 途中、アプリケーションソフトのインストール画面が表示されることがあります。画面の指示に従って、インストールを進めてください。

ご利用の接続方法に合わせて、いずれかの
手順に進んでね！

A	USB	→	P.18
C	有線 LAN	→	P.19
E	無線 LAN	→	P.23
G	WPS	→	P.28
I	WCN	→	P.28
J	2 台目以降 のパソコン	→	P.28



9

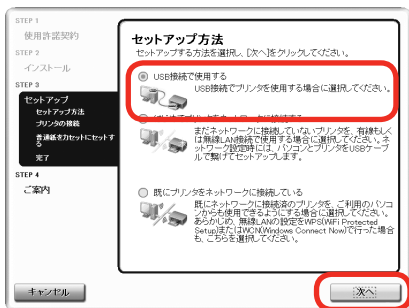
本製品とパソコンをセットアップしよう

USB で接続

Windows



1

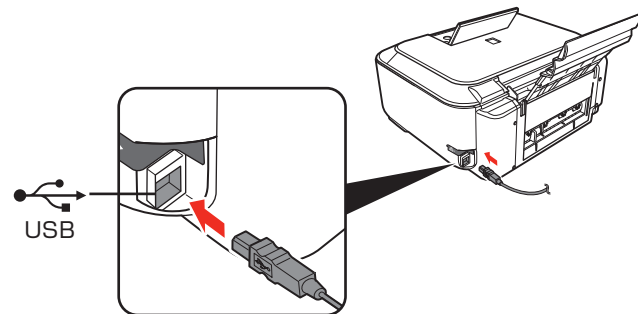


[セットアップ方法] 画面が表示されたら、[USB 接続で使用する] を選んで、[次へ] をクリックする

2



[プリンタの接続] 画面が表示されたら、本製品とパソコンを USB ケーブルで接続し、本製品の電源を入れる



重要

- ・パソコンが本製品を認識すると、画面にメッセージが表示されます。
- ・10分経っても次の手順に進めないときは、[ヘルプ] をクリックして、内容を確認してください。

参考

- ・USB ケーブル接続部は、本製品の右側背面にあります。

次は「13 各種ご案内」(P.31) に進んでね!

10

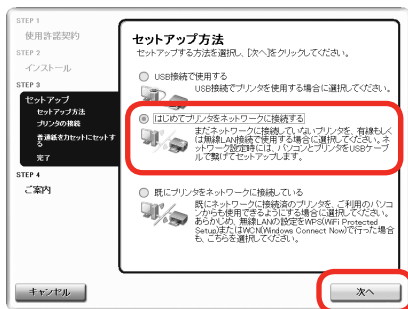
本製品とパソコンをセットアップしよう

有線 LAN で接続 (はじめて接続する場合)

Windows



1



[セットアップ方法] 画面が表示されたら、[はじめてプリンタをネットワークに接続する] を選んで、[次へ] をクリックする

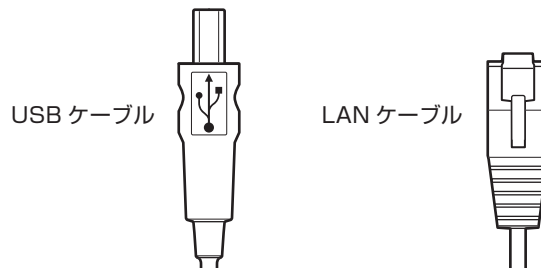
本製品の LAN 設定が完了していることを確認する画面が表示されるので、[OK] をクリックしてください。

重要

- ・あらかじめ本製品の LAN 設定を [有線 LAN を有効] にしておく必要があります。詳しくは、「7 本製品の LAN 設定」(P.14) を参照してください。

2

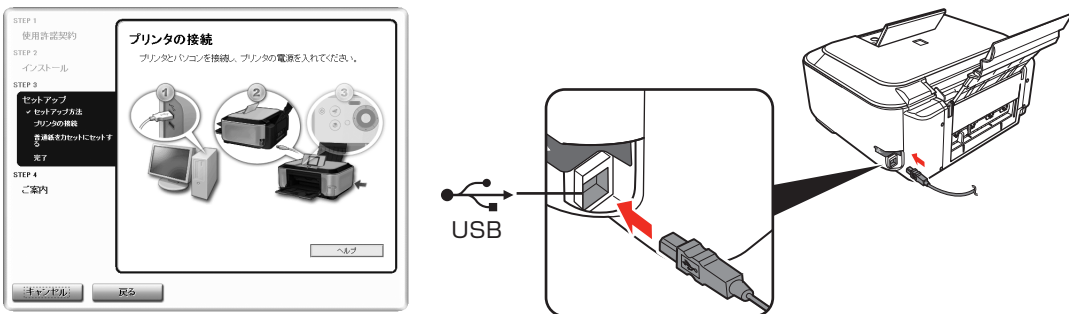
ケーブルを準備する



USB ケーブルと LAN ケーブルを確認する



3



[プリンタの接続] 画面が表示されたら、本製品とパソコンを USB ケーブルで接続し、本製品の電源を入れる

ネットワーク設定が完了するまでは、USB 接続で本製品をセットアップします。

重要

- ・パソコンが本製品を認識すると、画面にメッセージが表示されます。
- ・10分経っても次の手順に進めないときは、[ヘルプ] をクリックして、内容を確認してください。

参考

- ・USB ケーブル接続部は、本製品の右側背面にあります。

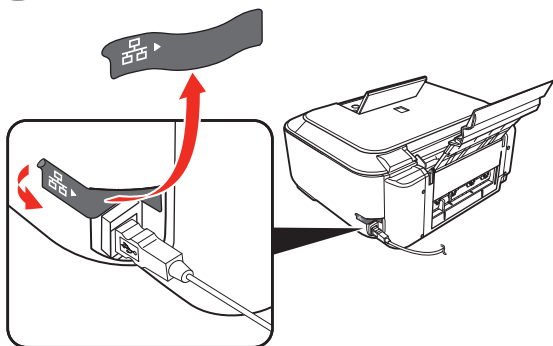
4



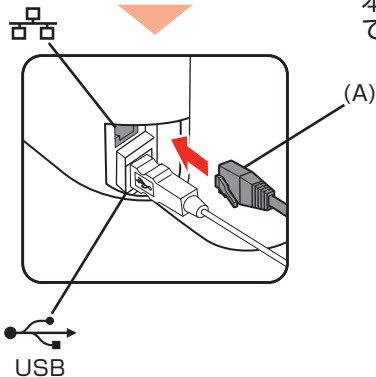
[セットアップの準備] 画面が表示されたら、準備ができていることを確認して、[次へ] をクリックする



5

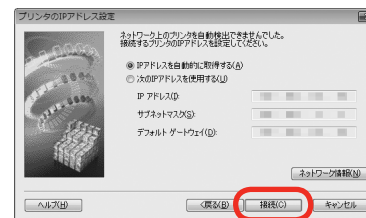


本製品とネットワーク機器をLAN ケーブル (A) で接続して、[はい] をクリックする



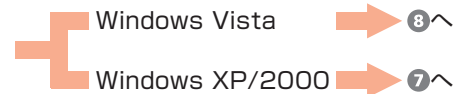
6

本製品の検出



[プリンタの IP アドレス設定] 画面が表示されたら、[接続] をクリックする

本製品が自動検出された場合は、[プリンタの IP アドレス設定] 画面は表示されません。以下の手順に進んでください。

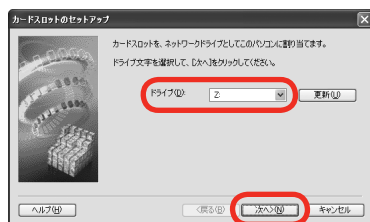


参考

- ・ [接続] をクリックしても接続できない場合は、別冊の『ネットワーク設置で困ったときには』の「5.6 [プリンタの IP アドレス設定] 画面が表示された」を参照してください。



7 Windows XP/2000

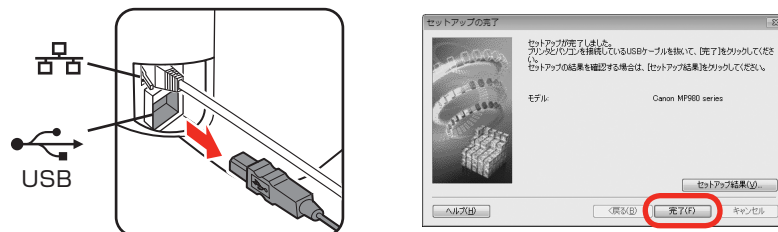


[カードスロットのセットアップ] 画面が表示されたら、ドライブ名（文字）を指定して、[次へ] をクリックする

参考

- ・ エラーメッセージが表示された場合は、別冊の『ネットワーク設置で困ったときには』の「5 セットアップの途中で以下の画面が表示された」を参照してください。

8



[セットアップの完了] 画面が表示されたら、パソコンと本製品を接続している USB ケーブルを抜いて、[完了] をクリックする

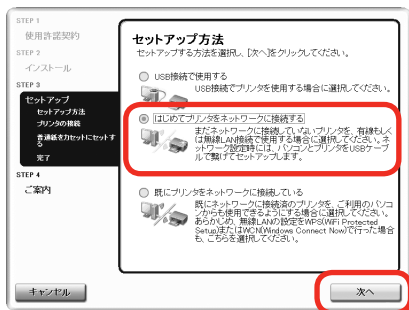
参考

- ・ ポート名を変更する場合は、[セットアップ結果] をクリックし [ポート名の設定] をクリックしてください。詳しくは、別冊の『ネットワーク設置で困ったときには』の「8 ポート名を任意の名前に変更したい」を参照してください。
- ・ [デバイスの取り外しの警告] メッセージが表示されたら、[OK] をクリックしてください。

次は「13 各種ご案内」(P.31) に進んでね！



1



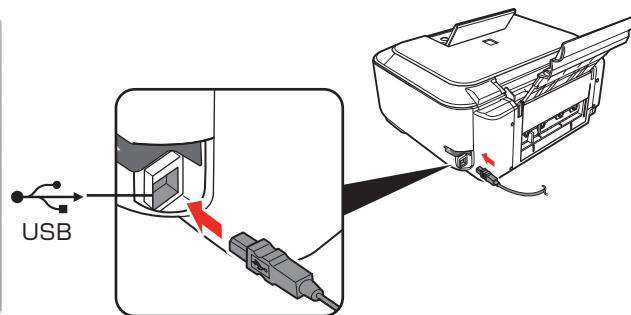
[セットアップ方法] 画面が表示されたら、[はじめてプリンタをネットワークに接続する] を選んで、[次へ] をクリックする

本製品の LAN 設定が完了していることを確認する画面が表示されるので、[OK] をクリックしてください。

重要

- ・あらかじめ本製品の LAN 設定を [無線 LAN を有効] にしておく必要があります。詳しくは、「7 本製品の LAN 設定」(P.14) を参照してください。

2



[プリンタの接続] 画面が表示されたら、本製品とパソコンを USB ケーブルで接続し、本製品の電源を入れる

ネットワーク設定が完了するまでは、USB 接続で本製品をセットアップします。

重要

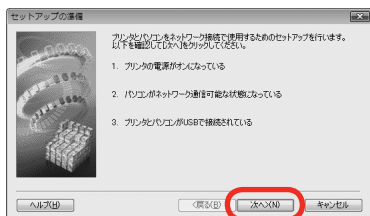
- ・パソコンが本製品を認識すると、画面にメッセージが表示されます。
- ・10分経っても次の手順に進めないときは、[ヘルプ] をクリックして、内容を確認してください。

参考

- ・USB ケーブル接続部は、本製品の右側背面にあります。



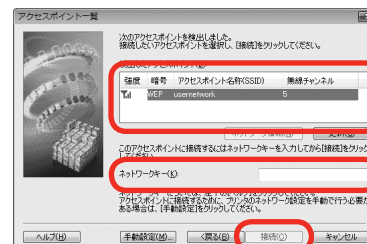
3



「セットアップの準備」画面が表示されたら、準備ができていることを確認して、「次へ」をクリックする

4

4 アクセスポイントの検出



「アクセスポイント一覧」画面が表示されたら、使用したいアクセスポイントを選んで、「接続」をクリックする
 アクセスポイントが自動検出された場合には、「アクセスポイント一覧」画面は表示されません。手順③に進んでください。

重要

- ・ [暗号] 欄に WEP / WPA と表示されているアクセスポイントに接続する場合は、[ネットワークキー] にネットワークキー (WEP キーまたは WPA キー) を入力してから [接続] をクリックしてください。ネットワークキーについては、別冊の『ネットワーク設置で困ったときには』の「3.1 ネットワークキー (Windows) / ネットワークパスワード (Macintosh) について」を参照してください。

参考

- ・ 手でアクセスポイントを選びたい場合やアクセスポイントがリストに表示されていない場合、またはエラーメッセージが表示された場合は、別冊の『ネットワーク設置で困ったときには』の「5 セットアップの途中で以下の画面が表示された」を参照してください。

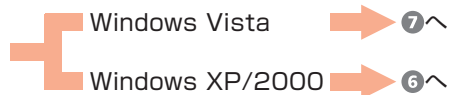


5 本製品の検出



[プリンタの IP アドレス設定] 画面が表示されたら、[接続] をクリックする

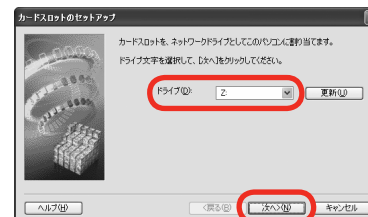
本製品が自動検出された場合は、[プリンタの IP アドレス設定] 画面は表示されません。以下の手順に進んでください。



参考

- ・ [接続] をクリックしても接続できない場合は、別冊の『ネットワーク設置で困ったときには』の「5.6 [プリンタの IP アドレス設定] 画面が表示された」を参照してください。

6 Windows XP/2000

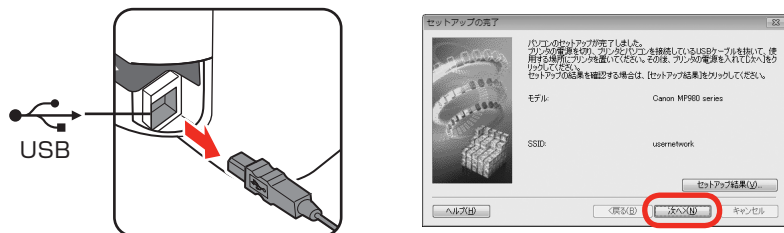


[カードスロットのセットアップ] 画面が表示されたら、ドライブ名 (文字) を指定して、[次へ] をクリックする

参考

- ・ エラーメッセージが表示された場合は、別冊の『ネットワーク設置で困ったときには』の「5 セットアップの途中で以下の画面が表示された」を参照してください。

7

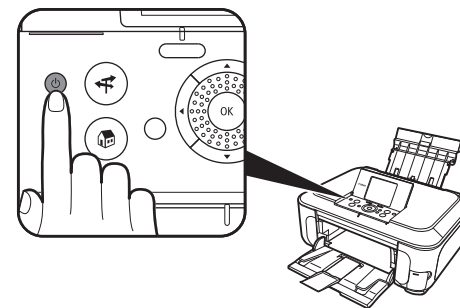


[セットアップの完了] 画面が表示されたら、パソコンと本製品を接続している USB ケーブルを抜いて、[次へ] をクリックする

参考

- ・ポート名を変更する場合は、[セットアップ結果] をクリックし、[ポート名の設定] をクリックしてください。詳しくは、別冊の「ネットワーク設置で困ったときには」の「8 ポート名を任意の名前に変更したい」を参照してください。
- ・[デバイスの取り外しの警告] メッセージが表示されたら、[OK] をクリックしてください。

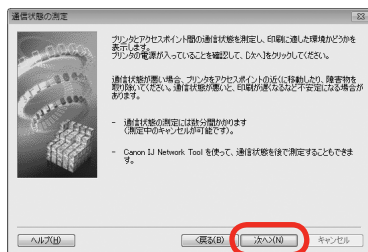
8



本製品の電源をいったん切り、実際に使用する場所に設置したあと、電源を入れる



9



[通信状態の測定] 画面で [次へ] をクリックする
通信状態の測定が開始され、測定状況が表示されます。

参考

- 測定には、数分間かかります。[キャンセル] をクリックすると、測定を途中で終了できます。セットアップ後でも、Canon IJ Network Tool (キャノン・アイジェイ・ネットワーク・ツール) を使用して通信状態の測定を行えます。詳しくは、『もっと活用ガイド』を参照してください。

10



測定結果を確認し、[完了] をクリックする

[プリンタとアクセスポイント間の通信状態] に が表示されていることを確認してください。

参考

- 以外のマークが表示された場合は、表示されたコメントやヘルプを参照して、通信状態を改善してください。
- 設置を改善した結果を確認したい場合は、本製品を新しい設置場所へ移動したあとに [再測定] をクリックしてください。通信状態の測定が再度実行されます。
- [ネットワーク全体の状態] についてメッセージが表示された場合は、画面の指示に従って本製品とアクセスポイントの設置場所を改善してください。

次は「13 各種ご案内」(P.31) に進んでね!

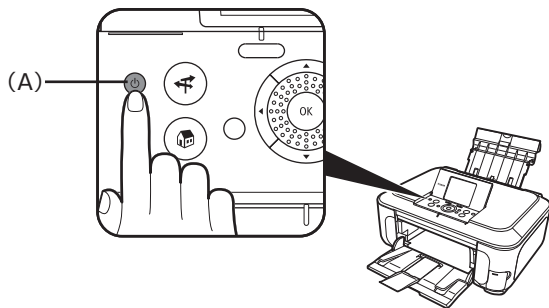
12

本製品とパソコンをセットアップしよう

有線／無線 LAN で接続

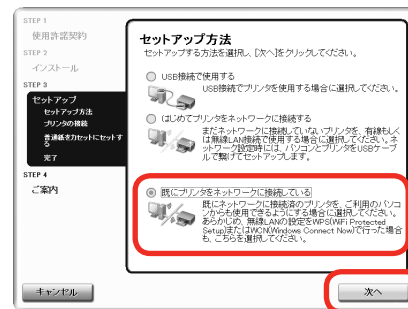


1



電源ボタン (A) を押して、本製品の電源を入れる

2



[セットアップ方法] 画面が表示されたら、[既にプリンタをネットワークに接続している] を選んで、[次へ] をクリックする

参考

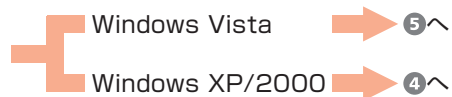
- ・ セットアップするパソコンと本製品が、USB ケーブルで接続されていないことを確認してください。
- ・ 有線 LAN 接続の場合は、本製品とネットワーク機器が LAN ケーブルで接続されていることを確認してください。



3



【検出されたプリンタの一覧】画面が表示されたら、本製品が選ばれていることを確認して、【次へ】をクリックする

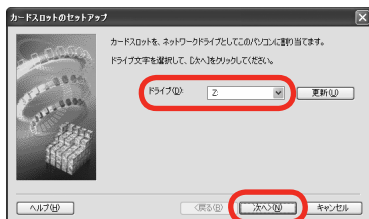


参考

- ・ 本製品が検出されなかった場合、以下のことを確認して、【更新】をクリックしてください。
 - － 本製品の電源が入っていること
 - － 無線 LAN 接続の場合：パソコンがアクセスポイントに接続されていること
 - － 有線 LAN 接続の場合：本製品が LAN ケーブルでネットワーク機器に接続されていること
- ・ ご使用の環境に応じてネットワーク設定を切り替えるソフトウェアなどでは、強制的に「インターネット接続ファイアウォール」機能をオンにしてしまうものがあります。そちらの設定もあわせてご確認ください。



4 Windows XP/2000



[カードスロットのセットアップ] 画面が表示されたら、ドライブ名（文字）を指定して、[次へ] をクリックする

参考

- エラーメッセージが表示された場合は、別冊の『ネットワーク設置で困ったときには』の「5 セットアップの途中で以下の画面が表示された」を参照してください。

5



[セットアップの完了] 画面が表示されたら、[完了] をクリックする

参考

- ポート名を変更する場合は、[セットアップ結果] をクリックし、[ポート名の設定] をクリックしてください。詳しくは、別冊の『ネットワーク設置で困ったときには』の「8 ポート名を任意の名前に変更したい」を参照してください。

次は「13 各種ご案内」(P.31) に進んでね！

13

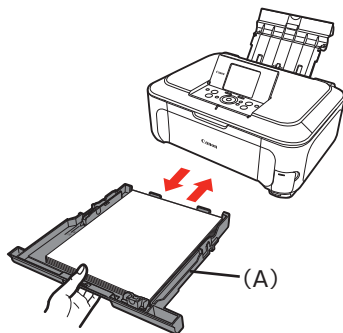
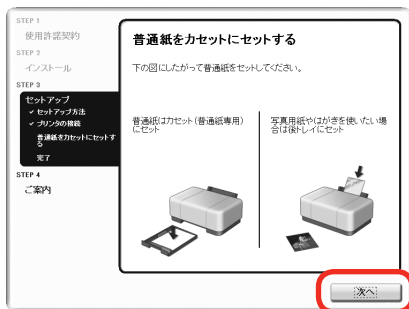
本製品とパソコンをセットアップしよう

各種ご案内

Windows



1



[普通紙をカセットにセットする] 画面が表示されたら、カセット (A) に普通紙をセットして [次へ] をクリックする

2



[次へ] をクリックする

次の画面が表示されるまで、時間がかかる場合があります。
[次へ] は 1 回だけクリックしてください。

参考

・詳しくは、「22 用紙のセット方法」(P.58) を参照してください。

A

C

E

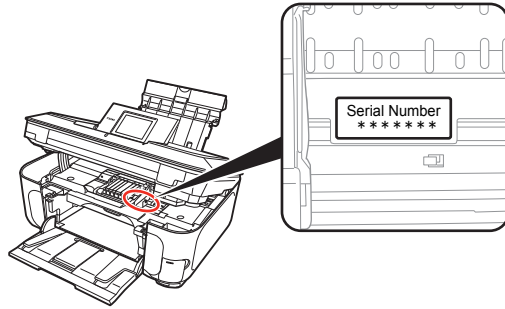
G

I

J



3



【登録】をクリックする

インターネット上の、CANON iMAGE GATEWAY(キャノン・イメージ・ゲートウェイ)の会員登録ページが表示されます。画面の指示に従って登録してください。登録するときは、本製品内部に貼り付けられているシリアルナンバーが必要です。

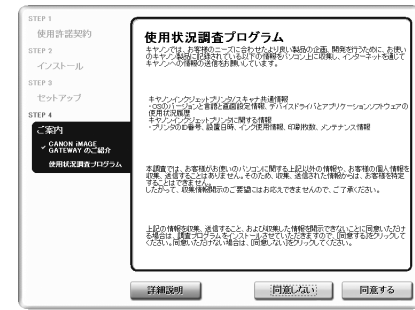
重要

- ・インターネットへの接続が必要です。通信料はお客様のご負担になります。

参考

- ・あとで登録するときは、[キャンセル] をクリックしてください。Solution Menu (ソリューション・メニュー) からいつでも登録できます。詳しくは、「Solution Menu の紹介」(P.62) を参照してください。

4



【使用状況調査プログラム】画面の内容を確認する

内容に同意いただけましたら【同意する】をクリックしてください。【同意しない】をクリックした場合、使用状況調査プログラムはインストールされませんが、本製品は正常にご使用いただけます。



5



【終了】をクリックする

【再起動】が表示された場合は、【すぐにパソコンを再起動する】にチェックマークが付いていることを確認して、【再起動】をクリックしてください。
パソコンの再起動が完了したら、『セットアップ CD-ROM』を取り出して、大切に保管してください。

次は「22 用紙のセット方法」
(P.58)を見てね!

ニャン!



A

C

E

G

I

J

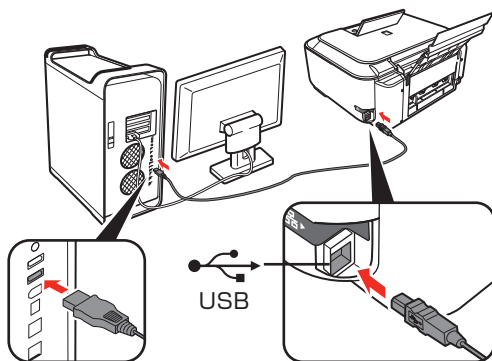
14

本製品とパソコンをセットアップしよう

ソフトウェアのインストール



1



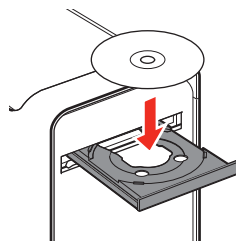
本製品とパソコンを USB ケーブルで接続する

本製品の電源が入っていることを確認してください。

参考

- ・ USB ケーブル接続部は、本製品の右側背面にあります。
- ・ WPS または 2 台目以降のパソコンを接続する場合は、本製品の電源が入っていることを確認して、手順②に進んでください。本製品とパソコンを USB ケーブルで接続する必要はありません。

2




パソコンの電源を入れて、「セットアップ CD-ROM」を CD-ROM ドライブに入れる

3



 [Setup] アイコンをダブルクリックする


CD-ROM のフォルダが自動的に開かない場合は、デスクトップに表示される  [CD-ROM] アイコンをダブルクリックします。



4



管理者の名前とパスワードを入力し、[OK] をクリックする

管理者の名前とパスワードがわからないときは、 [ヘルプ] をクリックすると、対処方法が表示されます。

5



[おまかせインストール] をクリックする

ドライバ、アプリケーションソフト、電子マニュアル（取扱説明書）が一度にインストールされます。

参考

- ・ インストールするアプリケーションソフトなどを選びたいときは、[選んでインストール] をクリックし、画面の指示に従って、インストールを進めてください。



B

D

F

H

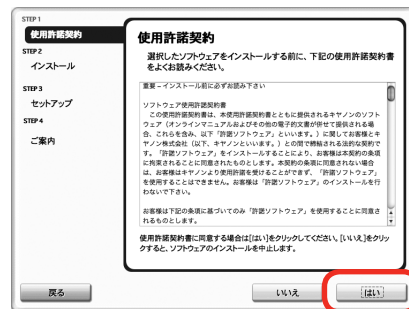
K

6



[インストール] をクリックする
インストールする項目の上にマウスを
合わせると、説明が表示されます。

7

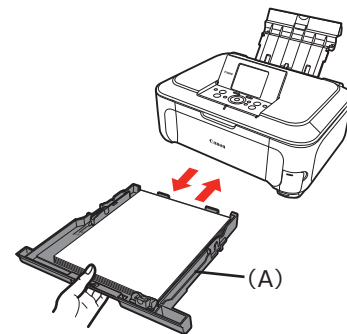
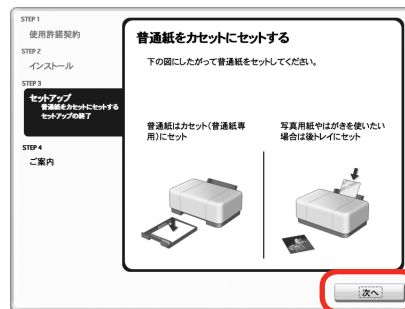


内容をよく読んでから、[使用許諾契約]
画面の [はい] をクリックする
インストールが始まります。

重要

- 途中、アプリケーションソフトのインストール画面が表示されることがあります。画面の指示に従って、インストールを進めてください。

8



[普通紙をカセットにセットする] 画面が表示されたら、カセット(A)
に普通紙をセットして [次へ] をクリックする

参考

- 詳しくは、「22 用紙のセット方法」(P.58)を参照してください。



9



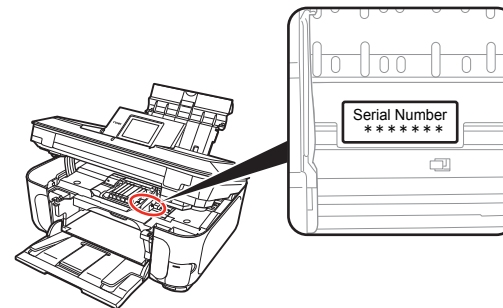
[次へ] をクリックする

10



[登録] をクリックする

インターネット上の、CANON iMAGE GATEWAY(キヤノン・イメージ・ゲートウェイ)の会員登録ページが表示されます。画面の指示に従って登録してください。登録するときは、本製品内部に貼り付けられているシリアルナンバーが必要です。



重要

- ・インターネットへの接続が必要です。通信料はお客様のご負担になります。

参考

- ・あとで登録するときは、[キャンセル] をクリックしてください。Solution Menu (ソリューション・メニュー) からいつでも登録できます。詳しくは、「Solution Menu の紹介」(P.62) を参照してください。

B

D

F

H

K



11



【再起動】をクリックする

パソコンが再起動すると、Canon IJ Network Tool（キヤノン・アイジエイ・ネットワーク・ツール）が自動的に起動します。

パソコンの再起動が完了したら、『セットアップ CD-ROM』を取り出して、大切に保管してください。

参考

- ・ Mac OS X v.10.3.9 をご使用の場合、本製品の操作パネルを使ってスキャンした原稿をパソコンに保存するには、[アプリケーション] にあるイメージキャプチャで、起動するアプリケーションソフトを MP Navigator EX（エムビー・ナビゲーター・イーエックス）に設定しておく必要があります。詳しくは、『もっと活用ガイド』の「スキャン」の「本製品の操作パネルを使ってスキャンしたデータをパソコンに保存する」を参照してください。

ご利用の接続方法に合わせて、いずれかの手順に進んでね！

B	USB	➡	P.39
D	有線 LAN	➡	P.40
F	無線 LAN	➡	P.42
H	WPS	➡	P.46
K	2 台目以降のパソコン	➡	P.46



15

本製品とパソコンをセットアップしよう

USB で接続

Macintosh



1



[Canon IJ Network Tool] 画面が表示されたら、[USB で使用する] を選んで [OK] をクリックする

次は「22 用紙のセット方法」(P.58) を見てね！

ニャン！



16

本製品とパソコンをセットアップしよう

有線 LAN で接続 (はじめて接続する場合)



1

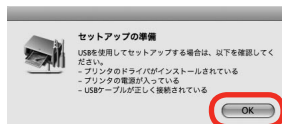


[Canon IJ Network Tool] 画面が表示されたら、[LANで使用する]を選んで [OK] をクリックする

重要

- ・あらかじめ本製品の LAN 設定を [有線 LAN を有効] にしておく必要があります。詳しくは、「7 本製品の LAN 設定」(P.14) を参照してください。

2



[セットアップの準備] 画面が表示されたら、準備ができていることを確認して、[OK] をクリックする

3

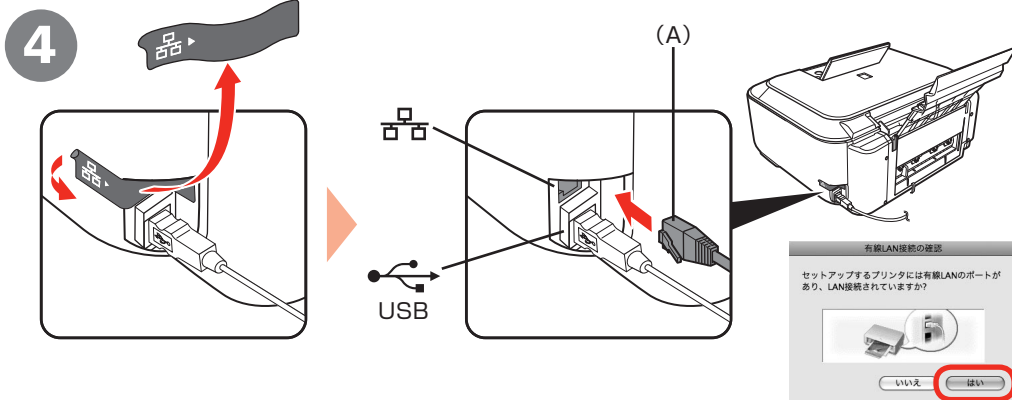


[Canon IJ Network Tool] 画面のポップアップメニューから [セットアップ] を選び、[プリンタ] から [MP980 series] を選んで [OK] をクリックする

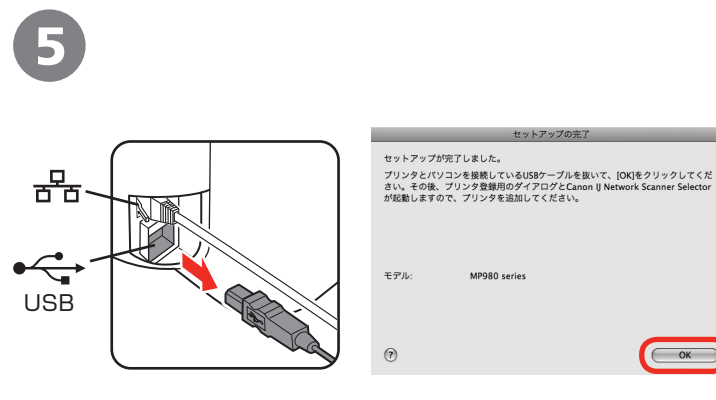
ネットワーク設定が完了するまでは、USB 接続で本製品をセットアップします。

参考

- ・「プリンタを検出できませんでした。」と表示された場合は [OK] をクリックしたあと、以下のことを確認し、[更新] をクリックしてください。
 - － USB ケーブルで本製品とパソコンが接続されているか
 - － 本製品の電源が入っているか



本製品とネットワーク機器をLANケーブル (A) で接続して、[はい] をクリックする



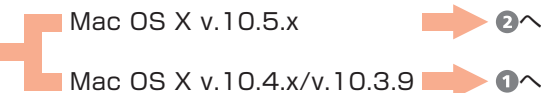
[セットアップの完了] 画面が表示されたら、パソコンと本製品を接続しているUSBケーブルを抜いて、[OK] をクリックする

プリンタ設定ユーティリティと、Canon IJ Network Scanner Selector (キヤノン・アイジェイ・ネットワーク・スキャナ・セレクタ) が起動します。

参考

- ・ [プリンタのIPアドレス設定] 画面が表示された場合は、別冊の『ネットワーク設置で困ったときには』の「5.6 [プリンタのIPアドレス設定] 画面が表示された」を参照してください。

次は「19 本製品の追加」(P.47) に進んでね！



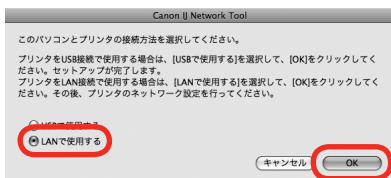
17

本製品とパソコンをセットアップしよう

無線 LAN で接続 (はじめて接続する場合)



1

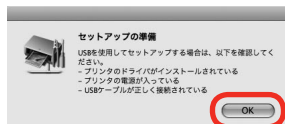


[Canon IJ Network Tool] 画面が表示されたら、[LANで使用する] を選んで [OK] をクリックする

重要

- ・あらかじめ本製品の LAN 設定を [無線 LAN を有効] にしておく必要があります。詳しくは、「7 本製品の LAN 設定」(P.14) を参照してください。

2



[セットアップの準備] 画面が表示されたら、準備ができていることを確認して、[OK] をクリックする

3



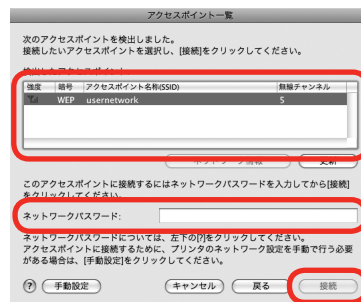
[Canon IJ Network Tool] 画面のポップアップメニューから [セットアップ] を選び、[プリンタ] から [MP980 series] を選んで [OK] をクリックする

参考

- ・「プリンタを検出できませんでした。」と表示された場合は、別冊の『ネットワーク設置で困ったときには』の「4.1 本製品が検出されない」を参照して問題がないことを確認し、[更新] をクリックしてください。



4 アクセスポイントの検出



[アクセスポイント一覧] 画面が表示されたら、使用したいアクセスポイントを選んで、[接続] をクリックする
 アクセスポイントが自動検出された場合には、[アクセスポイント一覧] 画面は表示されません。手順⑤に進んでください。

重要

- ・ [暗号] 欄に WEP / WPA と表示されているアクセスポイントに接続する場合は、[ネットワークパスワード] にネットワークキー (WEP キーまたは WPA キー) を入力してから [接続] をクリックしてください。ネットワークキーについては、別冊の『ネットワーク設置で困ったときには』の「3.1 ネットワークキー (Windows) / ネットワークパスワード (Macintosh) について」を参照してください。

参考

- ・ 手動でアクセスポイントを選びたい場合やアクセスポイントがリストに表示されていない場合、またはエラーメッセージが表示された場合は、別冊の『ネットワーク設置で困ったときには』の「5 セットアップの途中に以下の画面が表示された」を参照してください。

5 本製品の検出



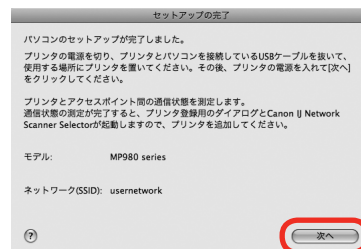
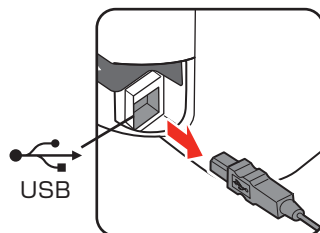
[プリンタの IP アドレス設定] 画面が表示されたら、[接続] をクリックする

本製品が自動検出された場合は、[プリンタの IP アドレス設定] 画面は表示されません。手順⑥に進んでください。

参考

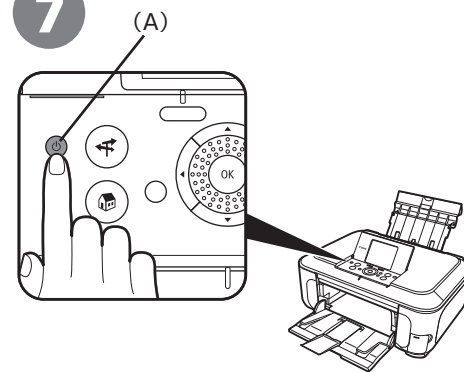
- ・ [接続] をクリックしても接続できない場合は、別冊の『ネットワーク設置で困ったときには』の「5.6 セットアップ中に [プリンタの IP アドレス設定] 画面が表示された」を参照してください。

6



[セットアップの完了] 画面が表示されたら、パソコンと本製品を接続している USB ケーブルを抜いて、[次へ] をクリックする

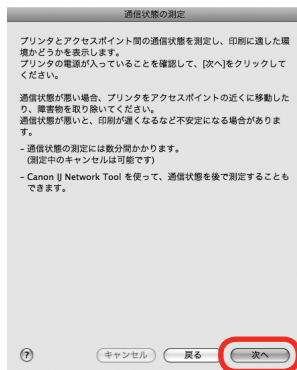
7



電源ボタン (A) を押して本製品の電源を切ってから、実際に使用する場所に設置して、電源を入れる



8



[通信状態の測定] 画面で [次へ] をクリックする

通信状態の測定が開始され、測定状況が表示されます。

参考

- 測定には、数分間かかります。[キャンセル] をクリックすると、測定を途中で終了できます。セットアップ後でも、Canon IJ Network Tool (キヤノン・アイジェイ・ネットワーク・ツール) を使用して通信状態の測定を行えます。

9



測定結果を確認し、[完了] をクリックする

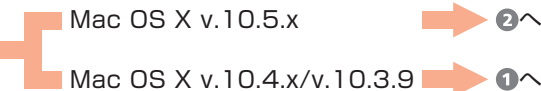
[プリンタとアクセスポイント間の通信状態] に が表示されていることを確認してください。

プリンタ設定ユーティリティと、Canon IJ Network Scanner Selector (キヤノン・アイジェイ・ネットワーク・スキャナ・セレクタ) が起動します。

参考

- 以外のマークが表示された場合は、表示されたコメントやヘルプを参照して、通信状態を改善してください。
- 設置を改善した結果を確認したい場合は、本製品を新しい設置場所へ移動したあと [再測定] をクリックしてください。通信状態の測定が再度実行されます。
- [ネットワーク全体の状態] についてメッセージが表示された場合は、画面の指示に従って本製品とアクセスポイントの設置場所を改善してください。

次は「19 本製品の追加」(P.47) に進んでね！



18

本製品とパソコンをセットアップしよう

有線／無線 LAN で接続

Macintosh

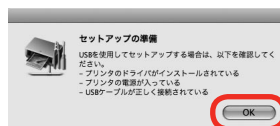


1



[Canon IJ Network Tool] 画面が表示されたら、[LANで使用する] を選んで [OK] をクリックする

2



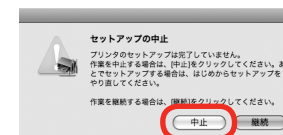
[セットアップの準備] 画面が表示されたら、準備ができていることを確認して、[OK] をクリックする

3



[Canon IJ Network Tool] 画面のポップアップメニューから [セットアップ] を選んで、[プリンタを登録] をクリックする

4



上の画面が表示されたら、[中止] をクリックする

プリンタ設定ユーティリティと、Canon IJ Network Scanner Selector (キヤノン・アイジェイ・ネットワーク・スキャナ・セレクタ) が起動します。

参考

- ・ [使用可能なプリンタがありません。] 画面が表示されたら、[キャンセル] をクリックしてください。

次は「19 本製品の追加」(P.47) に進んでね！

Mac OS X v.10.5.x



Mac OS X v.10.4.x/v.10.3.9



19

本製品とパソコンをセットアップしよう

本製品の追加

Macintosh



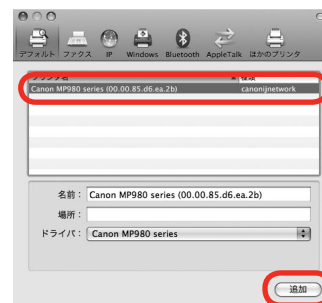
1 Mac OS X v.10.4.x/v.10.3.9



[プリンタリスト] 画面が表示されたら、
[追加] をクリックする

- Mac OS X v.10.4.x → 2へ
- Mac OS X v.10.3.9 → 3へ

2 Mac OS X v.10.5.x/v.10.4.x



しばらく待ってから、[Canon
MP980 series] を選んで [追加]
をクリックする

Mac OS X v.10.4.x の場合は
[プリンタブラウザ] 画面で [[ほかの
プリンタ] をクリックしてください。

- Mac OS X v.10.5.x → 5へ
- Mac OS X v.10.4.x → 3へ

参考

- ・ [Canon MP980 series] のあとに続いている英数字は、本製品の MAC アドレスです。
- ・ 本製品が表示されない場合は、以下のことを確認してください。
 - － 本製品の電源が入っていること
 - － セキュリティソフトウェアのファイアウォール機能がオフになっていること
 - － 有線 LAN 接続の場合：本製品が LAN ケーブルでネットワーク機器に接続されていること
 - － 無線 LAN 接続の場合：パソコンがアクセスポイントに接続されていること
 - － ネットワーク上の本製品に「プリンタへのアクセス制限」が設定されていないこと



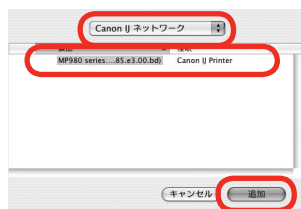
D

F

H

K

3 Mac OS X v.10.4.x/v.10.3.9



ポップアップメニューから [Canon IJ ネットワーク] を選び、製品一覧に表示される [MP980 series] を選んで、[追加] をクリックする

参考

- ・ [MP980 series] のあとに続いている英数字は、本製品の MAC アドレスです。
- ・ 本製品が表示されない場合は、以下のことを確認してください。
 - － 本製品の電源が入っていること
 - － セキュリティソフトウェアのファイアウォール機能がオフになっていること
 - － 有線 LAN 接続の場合：本製品が LAN ケーブルでネットワーク機器に接続されていること
 - － 無線 LAN 接続の場合：パソコンがアクセスポイントに接続されていること
 - － ネットワーク上の本製品に「プリンタへのアクセス制限」が設定されていないこと

4 Mac OS X v.10.4.x/v.10.3.9



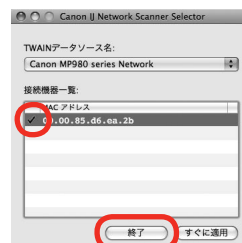
プリンタリストに [MP980 series] が追加されていることを確認する



5



[Canon IJ Network Scanner Selector] 画面で [TWAIN データソース名] から [Canon MP980 series Network] を選び、[接続機器一覧] から本製品の MAC アドレスを選んで [すぐに適用] をクリックする



チェックマークが表示されていることを確認し、[終了] をクリックしてダイアログボックスを閉じる

参考

- ・ 本製品の MAC アドレスを確認する方法については、SolutionMenu (P.62) から電子マニュアルを開き、『もっと活用ガイド』の「困ったときには」を参照してください。
- ・ Mac OS X v.10.5.x では、本製品をネットワーク接続で使用する場合は、カードスロットを使用することはできません。

次は「22 用紙のセット方法」
(P.58) を見てね!

ニャン!



D

F

H

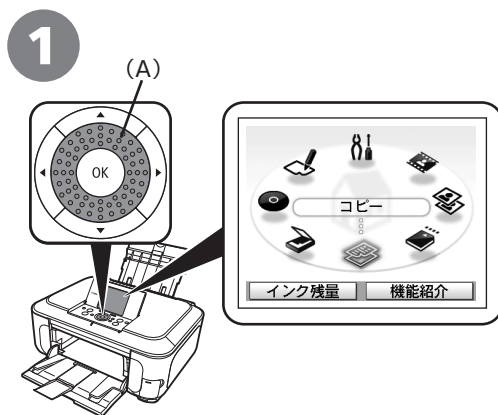
K

20

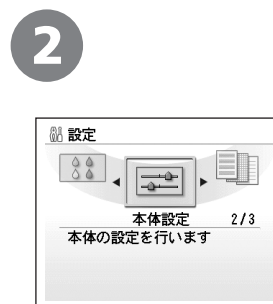
本製品とパソコンをセットアップしよう

WPS で接続

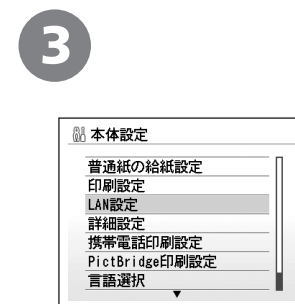
ご使用のアクセスポイントが WPS (Wi-Fi Protected Setup) 規格に対応している場合は、無線 LAN のセキュリティを簡単に設定することができます。



Easy-Scroll Wheel (イージー・スクロール・ホイール) (A) または ◀▶ ボタンで [設定] を選んで、OK ボタンを押す



[本体設定] を選んで、OK ボタンを押す



[LAN設定] を選んで、OK ボタンを押す

4



[LAN 有線/無線の切換] を
選んで、OK ボタンを押す

5



[無線 LAN を有効] を選んで、
OK ボタンを押す

6



[無線 LAN 接続設定] を
選んで、OK ボタンを押す

7



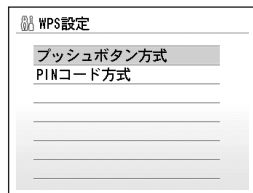
[WPS 設定] を選んで、OK
ボタンを押す



G

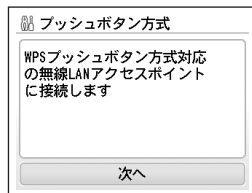
H

8



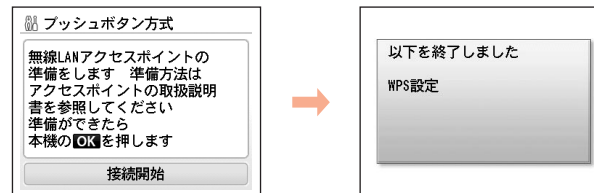
[ブッシュボタン方式] を選んで、OK ボタンを押す

9



OK ボタンを押す

10



アクセスポイントの準備ができれば、本製品の OK ボタンを押してから、2 分以内にアクセスポイントの WPS ボタンを押す

本製品の液晶モニターに、最後の画面が表示されたあと、[LAN 設定] 画面に戻ります。

重要

- ・ 2 分以内に設定が完了しない場合、タイムアウトエラーとなります。タイムアウトエラー画面が表示された場合は、別冊の『ネットワーク設置で困ったときには』の「5.12 [タイムアウトエラー] 画面が表示された」を参照してください。

参考

- ・ WPS ボタンはご使用のアクセスポイントによって、名称が異なる場合があります。WPS ボタンについては、ご使用のアクセスポイントのマニュアルを参照してください。

参考

- ・ PIN コード方式で設定する場合は、手順③で [PIN コード方式] を選んで OK ボタンを押したあと、画面の指示に従って、本製品とアクセスポイントを操作してください。設定が完了すると、終了画面が表示されたあと、[LAN 設定] 画面に戻ります。10 分以内に設定が完了しない場合は、タイムアウトエラーとなります。タイムアウトエラー画面が表示された場合は、別冊の『ネットワーク設置で困ったときには』の「5.12 [タイムアウトエラー] 画面が表示された」を参照してください。

次は「ソフトウェアのインストール」に進んでね！

Windows → P.15
Macintosh → P.34 ②へ

21

本製品とパソコンをセットアップしよう

WCN で接続

Windows

Windows Vista の WCN (Windows Connect Now) 機能と USB フラッシュメモリーを使用して、本製品に無線 LAN のセキュリティを簡単に設定することができます。

重要

- データの破損または消失については、本製品の保障期間内であっても、理由の如何に関わらず、弊社では一切の責任を負いかねます。あらかじめご了承ください。
- ご使用の USB フラッシュメモリーが本製品のカメラ接続部に取り付けられない場合は、USB フラッシュメモリー用延長ケーブルが必要なことがあります。電気店にてお問い合わせください。
- ご使用の USB フラッシュメモリーによっては動作の保障ができない場合があります。
- セキュリティ設定されている USB フラッシュメモリーは、使用できない場合があります。

参考

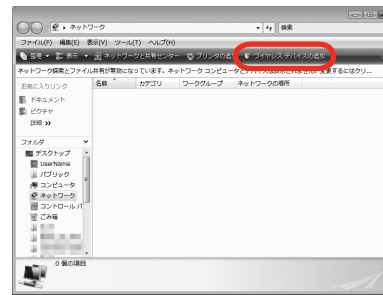
- 本製品は「WCN-UFD」に対応しています。

1

スタートメニューで [ネットワーク] をクリックする

[ネットワーク] フォルダが表示されます。

2

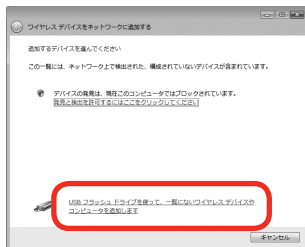


メニューの [ワイヤレス デバイスの追加] をクリックする

[ワイヤレス デバイスをネットワークに追加する] 画面が表示されます。

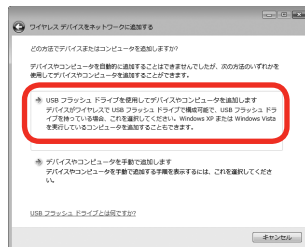


3



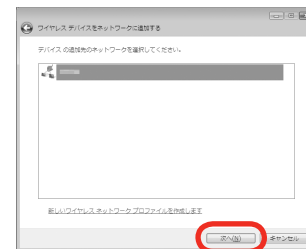
[USB フラッシュ ドライブを使って、一覧にないワイヤレスデバイスやコンピュータを追加します] をクリックする

4



[USB フラッシュ ドライブを使用してデバイスやコンピュータを追加します] をクリックする

5

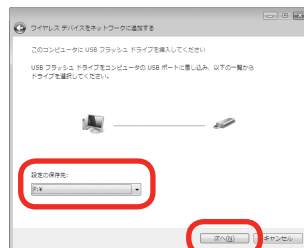


一覧からネットワーク名 (SSID) を選んで、[次へ] をクリックする

参考

[ユーザーアカウント制御] 画面が表示された場合は、[続行] をクリックしてください。
以降、操作の途中で [ユーザーアカウント制御] の画面が表示された場合は、同様に [続行] をクリックしてください。

6



USB フラッシュメモリーをパソコンに接続し、ドライブ名が表示されたことを確認して、[次へ] をクリックする

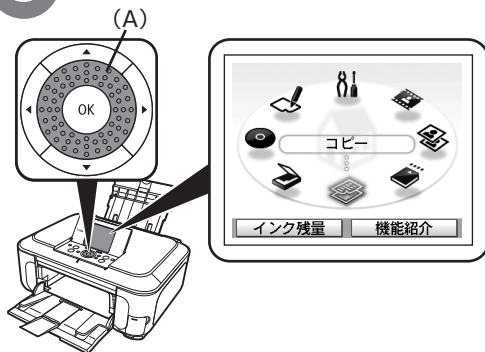
7



上の画面が表示されたら、パソコンから USB フラッシュメモリーを取り外して、[閉じる] をクリックする

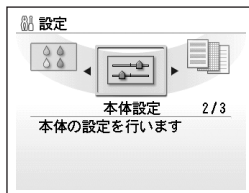


8



Easy-Scroll Wheel (イージー・スクロール・ホイール) (A) または ◀▶ ボタンで [設定] を選んで、OK ボタンを押す

9



[本体設定] を選んで、OK ボタンを押す

10



[LAN設定] を選んで、OK ボタンを押す

11



[LAN 有線/無線の切換] を選んで、OK ボタンを押す

12



[無線 LAN を有効] を
選んで、OK ボタンを押す

13



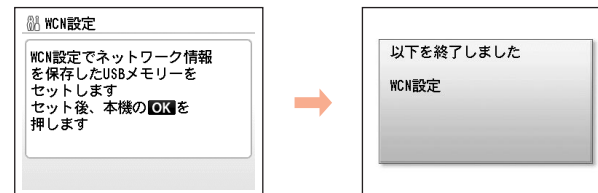
[無線 LAN 接続設定] を
選んで、OK ボタンを押す

14



[WCN 設定] を選んで、
OK ボタンを押す

15



本製品の正面にあるカメラ接続部 (USB コネクタ) に USB フラッシュメモリーを接続して、OK ボタンを押す

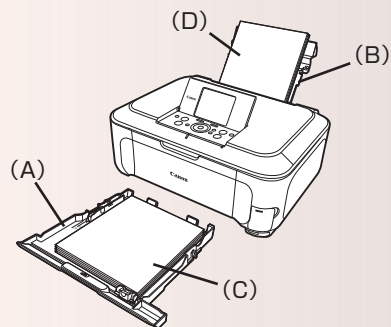
本製品の液晶モニターに終了画面が表示されたあと、[LAN 設定]画面に戻ります。本製品から USB フラッシュメモリーを取り外してください。

次は、「8 ソフトウェアのインストール」(P.15) に進んでね!

22

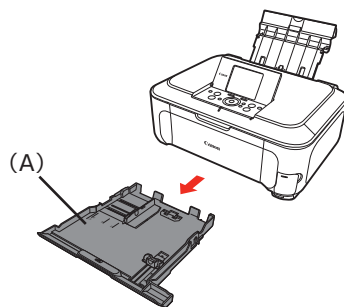
用紙のセット方法

ここでは、カセット(A)と後トレイ(B)への用紙のセット方法を説明します。



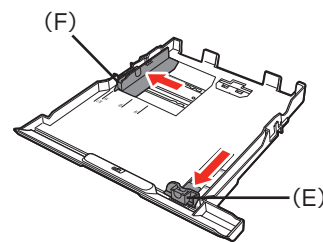
カセット(A)は普通紙(C)のみセットすることができます。
写真用紙/はがき(D)で印刷する場合は、かならず後トレイ(B)にセットしてください。

1 カセットにセットする



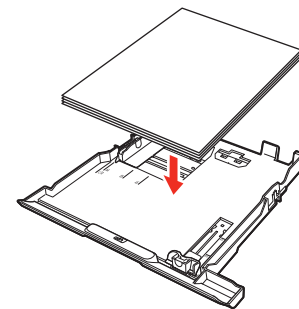
カセット(A)を手前に引き出す

2



用紙ガイド(E)(F)を端まで動かす

3

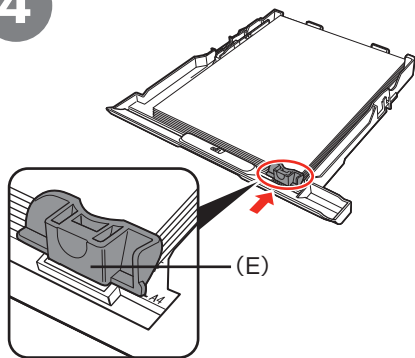


用紙をセットする

参考

- ・印刷したい面を下にして用紙をセットしてください。

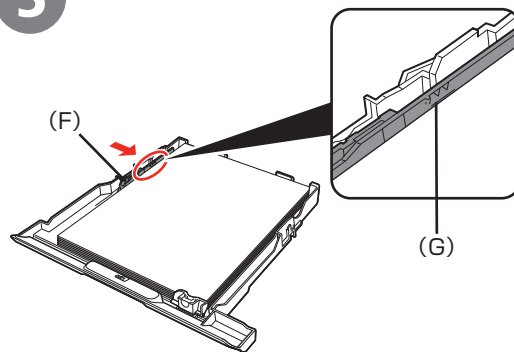
4



用紙ガイド (E) を用紙サイズマークに合わせて動かす

用紙ガイド (E) が用紙サイズのマーク位置に合うと、クリックして止まります。

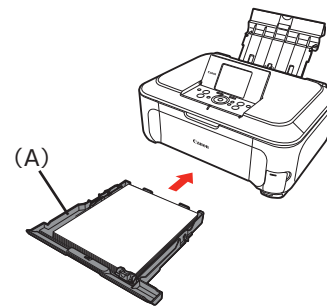
5



用紙ガイド (F) を動かして用紙の左端に合わせる

線 (G) を超えないようにセットしてください。

6



「カチッ」と音がするまでカセット (A) を本製品に差し込む

参考

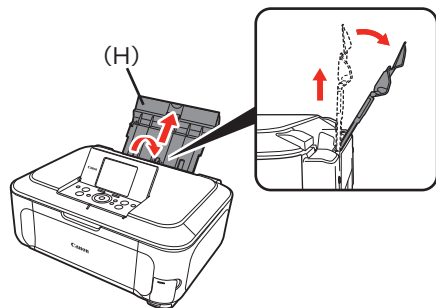
- ・ 用紙ガイド (E) と用紙の間には隙間ができることがあります。

注意

- ・ 専用紙で印刷する場合は、かならず後トレイにセットしてください。

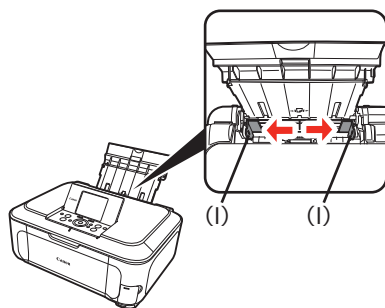


7 後トレイにセットする



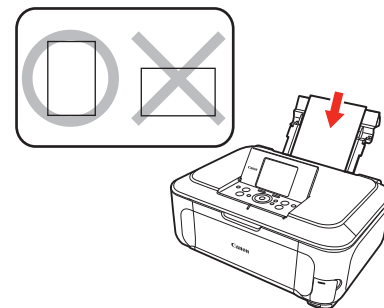
用紙サポート (H) を開いて、引き出す

8



用紙ガイド (I) を端まで動かす

9

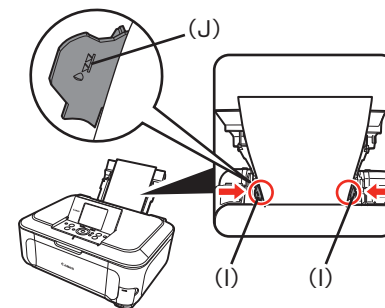


後トレイの中央に用紙をセットする

重要

- ・用紙をかならず縦にセットしてください。
- ・印刷したい面を上にして用紙をセットしてください。

10



左右の用紙ガイド (I) を用紙の両端に合わせる

線 (J) を超えないようにセットしてください。

参考

- ・用紙の扱いについて、詳しくは『らくらく操作ガイド』の「用紙をセットする」を参照してください。

これで、本製品の設置完了！



設置がおわったら・・・

ニャー!



この製品には、いくつかのマニュアルがあります。

■ マニュアルの紹介



かんたんスタートガイド
(本書)

ネットワーク設置で困ったときには

本製品を使える状態にする

準備作業を順番に説明しています。本製品の機能や、基本操作の一部も紹介しています。



らくらく操作ガイド

本製品を操作する

基本的な機能の使いかたを目的別に説明しています。用紙に関する情報も記載しています。



もっと活用ガイド
(電子マニュアル)

本製品を活用する

本製品を使いこなすために、いろいろな使いかたを説明しています。困ったときや、お手入れの際にもお読みください。



デジタルテレビ
印刷ガイド

本製品をネットワーク環境でデジタルテレビと接続して、テレビ番組のデータ放送やテレビ用インターネットホームページを印刷する方法について記載しています。



■ Solution Menu の紹介

Solution Menu (ソリューション・メニュー) は、本製品を使いこなすための「入口」です！



Windows Vista の場合：



ワンクリックで、いろいろなアプリケーションソフトや電子マニュアルが開けます。また、画像素材や最新の情報を得るための Web サイトへかんたんにアクセスできます。(インターネットに接続できる環境が必要です。)

Solution Menu は、デスクトップ上 (Windows) または Dock 上 (Macintosh) の  /  [Solution Menu] アイコンから起動できます。

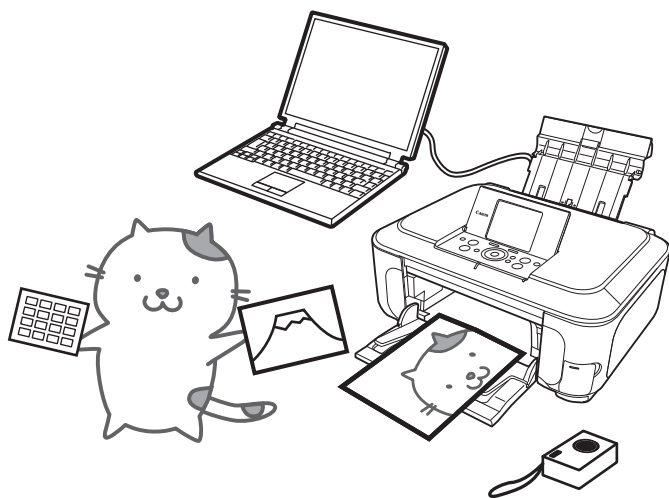
プリンタの設定について困ったときは、Solution Menu の  [プリンタの設定やトラブルの解決方法をご案内します] をクリックして、マイプリンタを開いてください (Windows のみ)。

■使ってみよう

本製品では、パソコンにインストールした MP ドライバやアプリケーションソフトからいろいろな印刷ができます。

たとえば、フチなし写真を印刷したり、オリジナルのカレンダーなどを簡単に作成することができます。
また、原稿をスキャンしてパソコンに取り込んだり、取り込んだ画像の補正や加工をすることもできます。

それぞれの機能や使いかたについては、『らくらく操作ガイド』や『もっと活用ガイド』を参照してください。



これから実際に使ってみよう！



メモリーカードから写真を印刷しよう

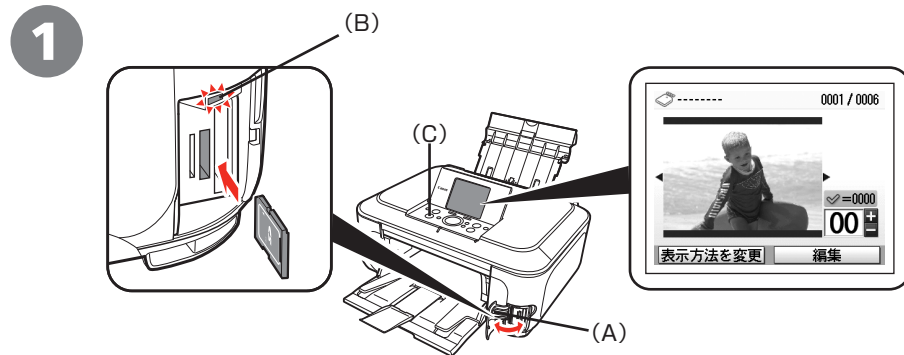
デジタルカメラなどのメモリーカードの中に保存している画像データを印刷できます。

メモリーカードからの印刷について、より詳しい説明は、『らくらく操作ガイド』の「メモリーカードから印刷してみよう」を参照してください。

本製品で使用できるメモリーカード（ は、専用アダプタが必要。）

<p>メモリスティック Duo メモリスティック PRO Duo</p> <p>メモリスティックマイクロ</p>		
<p>メモリスティック メモリスティック PRO</p> <p>SDカード SDHCカード マルチメディアカード (ver.4.1) マルチメディアカード プラス (ver.4.1)</p>		
<p>miniSDカード miniSDHCカード</p> <p>microSDカード microSDHCカード</p> <p>RS-MMC (ver.4.1)</p>		
<p>コンパクトフラッシュ* マイクロドライブ</p> <p>xD-Pictureカード xD-Pictureカード Type M xD-Pictureカード Type H</p>		

*TYPE I /TYPE II (3.3V) に対応



待機画面の状態、カードスロットカバー (A) を開いて、メモリーカードをカードスロットにまっすぐ差し込む

メモリーカードをスロットに入れたら、カードスロットカバー (A) を閉じてください。

アクセスランプ (B) が点灯したことを確認してください。メモリーカード内の写真データが読み込まれて、写真と印刷部数を指定する画面が表示されます。

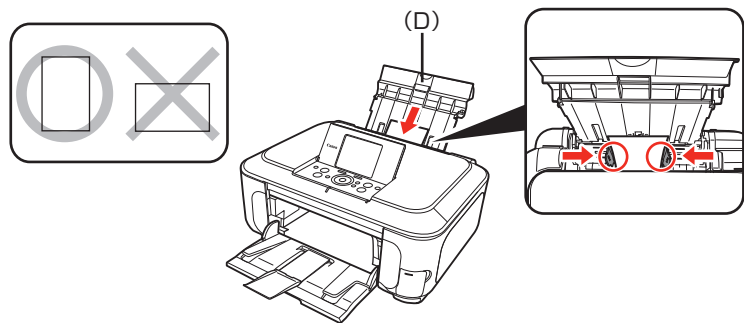
⚠ 注意

- ・ ラベル面を左にして、差し込んでください。
- ・ ラベル面にある矢印の方向で、カードスロットに差し込んでください。
- ・ メモリーカードは、1枚だけ差し込んでください。

参考

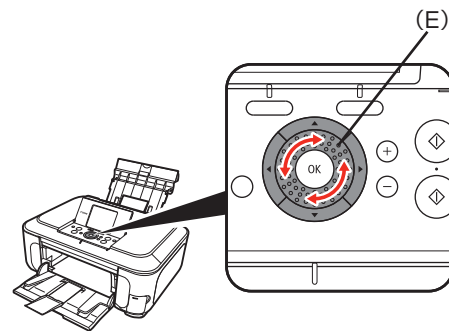
- ・ ホームボタン (C) を押すと、待機画面に戻ります。

2



後トレイ (D) に L 判の写真用紙を縦にセットする

3



Easy-Scroll Wheel (イージー・スクロール・ホイール) (E) を回して、印刷したい写真を表示する

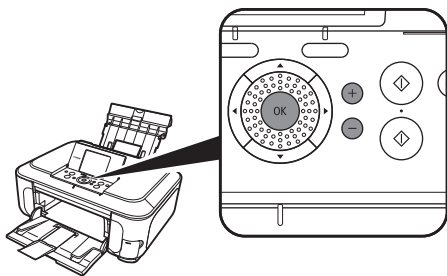
写真は ◀▶ ボタンでも選ぶことができます。

参考

・詳しくは、「22 用紙のセット方法」(P.58) を参照してください。



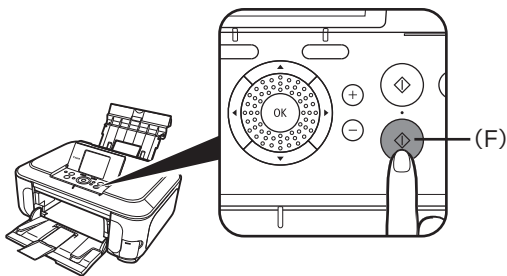
4



＋ボタンで印刷部数を指定し、OK ボタンを押す

印刷設定を確認する画面が表示されます。

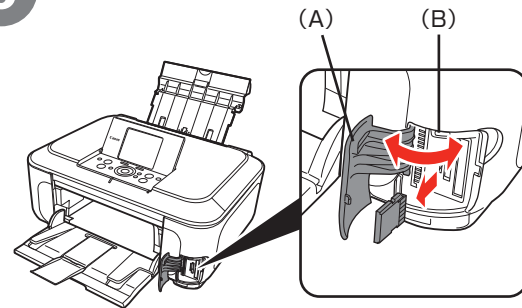
5



カラースタートボタン (F) を押す

印刷が開始されます。

6



印刷が終わったら、カードスロットカバー (A) を開いて、メモリーカードをつまんでまっすぐに取り出し、カードスロットカバー (A) を閉じる

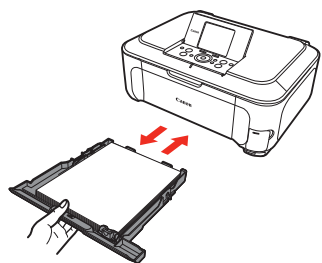
重要

- ・アクセスランプ (B) が点滅しているときは、カードを取り出さないでください。メモリーカードのデータが破損することがあります。

コピーしよう

原稿をセットして、操作パネルのモノクロスタートボタンまたはカラースタートボタンを押すだけで、コピーできます。
ここでは普通紙を使用して説明します。そのほかのコピー方法については、『らくらく操作ガイド』の「コピーしてみよう」を参照してください。

1

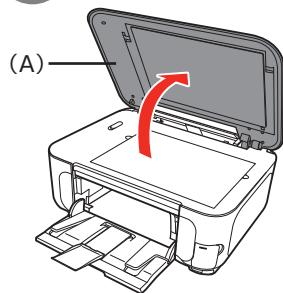


カセットに A4 サイズの
普通紙をセットする

参考

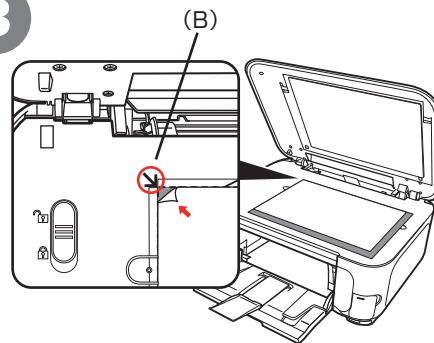
- 詳しくは、「22 用紙の
セット方法」(P.58) を参照
してください。

2



原稿台カバー (A) を開く

3

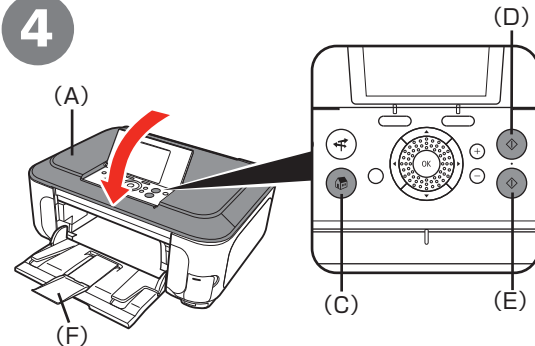


原稿を、原稿位置合わせマーク (B) に
合わせて、コピーしたい面を下向きに
セットする

重要

- 原稿台ガラスに 2.0 kg 以上の物をのせ
ないでください。
- 原稿を強く (2.0 kg を超える力で)
押さえたり重みをかけないでください。
強く押さえずるとスキャナが正しく動作
しなくなったり、ガラスが破損するなどの
危険があります。

4



原稿台カバー (A) を閉じて、ホームボタン (C)
を押してから、モノクロスタートボタン (D)
またはカラースタートボタン (E) を 2 回
押す

コピーが開始されます。
コピーが終わったら、原稿を取り出してください。

重要

- コピーが終わるまで、原稿台カバーを開かない
でください。

参考

- 補助トレイ (F) を開いておく必要があります。

パソコンから写真を印刷しよう

Easy-PhotoPrint EX (イージー・フォトプリント・イーエックス) を使って、かんたんに写真を印刷できます。
ここでは、キヤノン写真用紙 光沢ゴールドの L 判用紙を使用して、フチなし印刷する方法を説明します。画面は Windows Vista のものです。

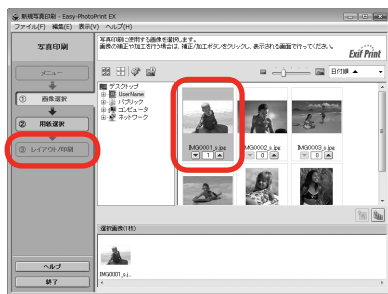
1



Solution Menu で、[簡単ステップで写真を印刷します] をクリックする

Easy-PhotoPrint EX が起動します。

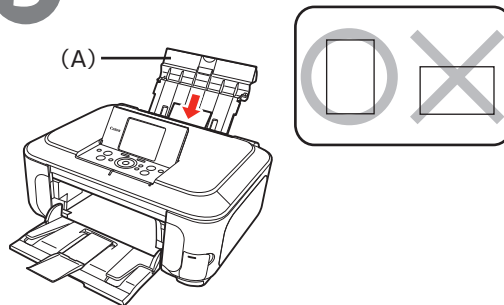
2



フォルダで印刷したい画像を選んで、[レイアウト / 印刷] をクリックする

写真を選ぶと、印刷枚数が [1] に変わります。

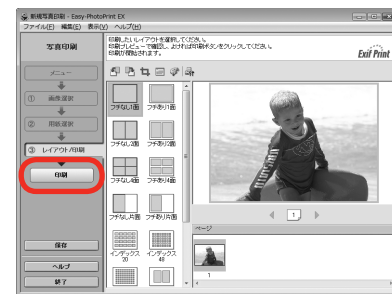
3



後トレイ (A) に L 判の写真用紙を縦にセットする

印刷したい面を上にして用紙をセットしてください。

4



[印刷] をクリックする

印刷が開始されます。

参考

- Solution Menu を開く方法は、「Solution Menu の紹介」(P.62) を参照してください。
- Easy-PhotoPrint EX からの印刷について、より詳しい説明は、『もっと活用ガイド』を参照してください。

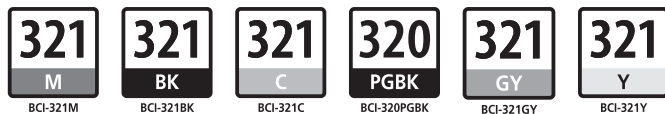
参考

- 詳しくは、「22 用紙のセット方法」(P.58) を参照してください。

参考

- Macintosh の場合は、プリント画面で [プリント] をクリックすると、印刷が開始されます。

本製品で使用できるインクタンク番号は、以下のものです。



インクタンクについてのご注意

- インクタンクに穴を開ける等の改造や分解をすると、インクが漏れ、本製品の故障の原因となることがあります。改造・分解はお勧めしません。
- インクの詰め替えなどによる非純正インクのご使用は、印刷品質の低下やプリントヘッドの故障の原因となることがあります。非純正インクのご使用はお勧めしません。
- 非純正インクタンクまたは非純正インクを使用したことによる不具合への対応については、保守契約期間内または保証期間内であっても有償となります。

※インクタンクの交換については、『らくらく操作ガイド』の「インクタンクを交換する」を参照してください。

紙幣、有価証券などを本製品で印刷すると、その印刷物の使用如何に拘わらず、法律に違反し、罰せられます。
関連法律：刑法第 148 条、第 149 条、第 162 条／通貨及証券模造取締法第 1 条、第 2 条 等