

Wi-Fi Direct Laser マウス
BSMLW15Dシリーズ
取扱説明書

安全にお使いいただくために必ずお守りください

絶対に行ってはいけないことを記載しています。この表示の注意事項を守らないと、使用者が死亡または重傷を負う危険が差し迫って生じる可能性があります。

- 電池を取り扱うときは、次のことをお守りください。
・分解、改造、修理しない。
・電極の(+)と(-)を針金等の金属で接続しない。
・火の中に投入したり、100℃以上の高温の場所や水中に放置しない。
・釘を刺したり、かなづちで叩いたり、踏みつけたりしない。

絶対に行ってはいけないことを記載しています。この表示の指示を守らないと、使用者が死亡または重傷を負う可能性が想定される内容を示しています。

- 電池を取り扱うときは、次のことをお守りください。
・電極の(+)と(-)を間違えて挿入しない。
・消耗ききった電池を入れたままにしない。
・本製品を分解・改造するときは、指定の電池を使用してください。

この表示の注意事項を守らないと、使用者がけがをし、物的損害の発生が想定される内容を示しています。

- 本製品を次の場所に設置しないでください。
・強い磁界、静電気、震動が発生するところ。
・本製品の分解や改造や修理を自分でしないでください。

- ・本製品は電池ボックスカバーの固定に磁石を使用しておりますので、本製品をフロッピーディスク、磁気カード等、磁力の影響を受けるようなものに近づけないでください。
・本製品を廃棄するときは地方自治体の条例に従ってください。
・異常を感じた場合は、即座に使用を中止し、弊社サポートセンターまたはお買い上げの販売店にご相談ください。

- マウスご使用時の注意
・マウス底面のセンサー部分を汚したり、傷つけたりしないでください。
・ボタンが常に押されている状態や、マウス本体が常に動かされているような状態が長く続くと、電池の消耗が早くなりますので注意してください。

- レーザー式センサーご使用時の注意
本製品は不可視レーザーを使用しているため、目に障害をきたすことのないclass1該当品ですが、レーザー発光部分を直視することは避けてください。

- 電波に関する注意
・本製品は、電波法に基づき小電力データ通信システムの無線局の無線設備として、工事設計認証を受けています。
・本製品は、日本国内でのみ使用できます。

- 本製品を使用する場合は、上記の機器や無線局と電波干渉する恐れがあるため、以下の事項に注意してください。
1. 本製品を使用する前に、近くで移動体識別用の構内無線局及び特定小電力無線局が運用されていないことを確認してください。
2. 万が一、本製品から移動体識別用の構内無線局に対して電波干渉の事象が発生した場合は、速やかに本製品の使用場所を変えるか、または電波の発射を停止して電波干渉を避けてください。

Table with 2 columns: 使用周波数帯域, 変調方式, 想定干渉距離, 周波数変更の可否

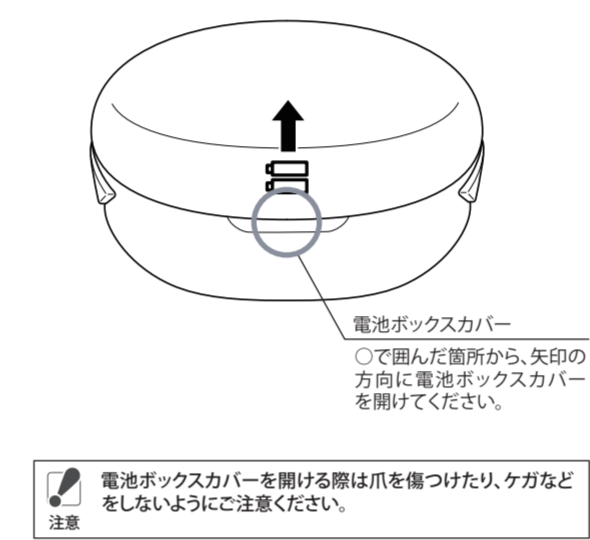
付属品がすべて揃っていることを確認します

お使いになる前に、梱包内容、製品各部の名称や対応OS、製品仕様をパッケージでご確認ください。

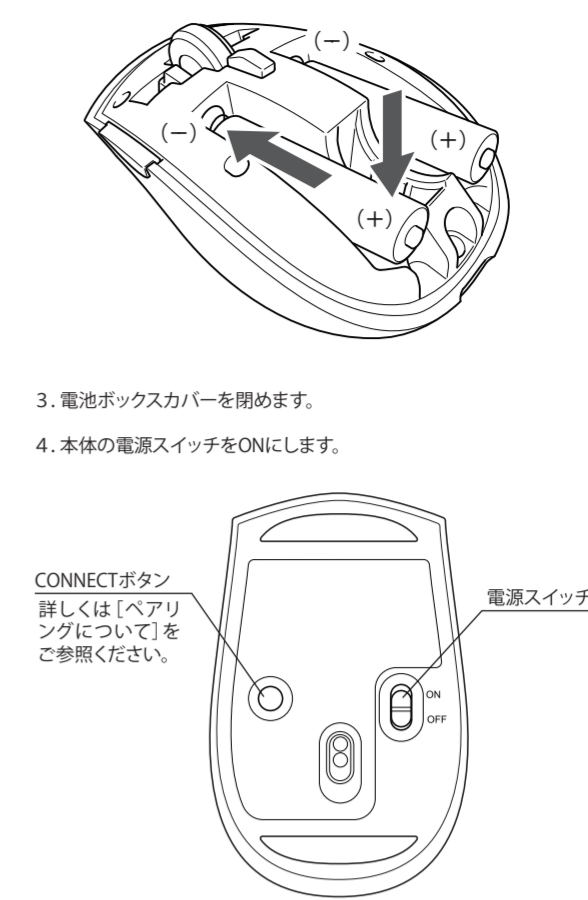


本製品の使用方法

- 1. 本製品の後方から電池ボックスカバーを開けます。



- 2. 単4乾電池を図のように挿入します。



- 3. 電池ボックスカバーを閉めます。
4. 本体の電源スイッチをONにします。

ドライバーのインストールについて

本製品をご使用になるには弊社HPから専用ドライバーをダウンロードして、パソコンにインストールする必要があります。

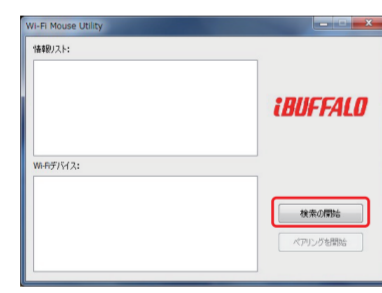
チルト機能について

ドライバーのインストール完了後、スクロールホイールを左右に倒すことで、チルト(横スクロール)の機能が使用できます。

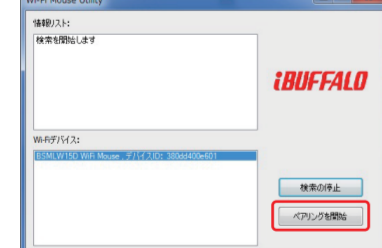
ペアリングについて

ドライバーのインストール完了後、本製品とパソコンとのペアリングを行います。

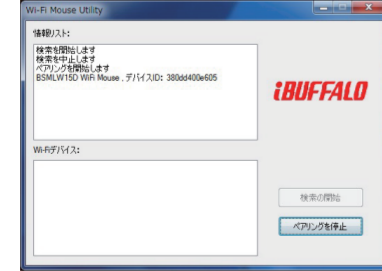
- 1. [スタート]-[すべてのプログラム]-[BUFFALO]-[BSMLW15D]-[新しい接続の追加]の順にクリックします。



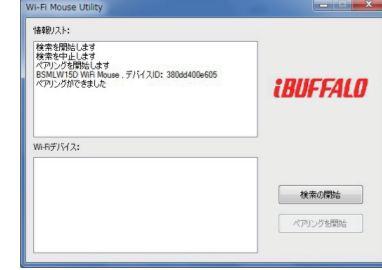
- 2. 以下の画面が表示されたら、本製品の[CONNECT]ボタンを約2秒間押し、ペアリング待機状態になります。



- 3. 以下の画面が表示されたら、本製品が検索されたことを確認して、[ペアリングを開始]をクリックしてください。



- 4. 以下の画面が表示されたら、本製品とのペアリングが開始されます。



- 5. 以下の画面が表示されたらペアリングの完了です。画面を閉じて終了させてください。



分解能(dpi)の切り替え方法

本製品は分解能(dpi)の切り替えが可能です。マウスのタスク/分解能(dpi)切り替えボタンを約2秒間押しすることで切り替えができます。

Table with 2 columns: LEDランプ, 分解能(dpi)

※出荷時は1200dpiに設定されています。

LEDインジケータについて

Table with 2 columns: 状態, LEDインジケータ

長時間使用しない場合や、カバン等に入れて持ち運ぶ場合、電源スイッチをOFFにすることで、電池が長持ちします。

スリープモードについて

本製品は約8分でスリープモードになります。ボタンをクリックすることでスリープモードから復帰します。

アンインストール

アンインストールは以下のいずれかの方法で行えます。

- a) [スタート]-[すべてのプログラム]-[BUFFALO]-[BSMLW15D]-[アンインストール]の順にクリックします。
b) コントロールパネルの[プログラムと機能]で行えます。

電波到達距離について

- ・非磁性体(木の机など) => 約10m
・磁性体(鉄製の机など) => 約3m
※ 弊社テスト値につき、保証値ではありません。

製品仕様

Table with 2 columns: インターフェース, 対応プロファイル, センサー方式, 電波周波数, 分解能, 対応機器, 本体寸法, 本体重量, 動作環境, 製品構成

お問い合わせ

お問い合わせについては、以下の順にてご確認ください。
マニュアル(印刷物、添付CD等)をご確認ください。
弊社ホームページにて最新FAQ情報、最新のドライバーダウンロードをご確認ください。

Webでのお問い合わせ先
http://buffalo-kokuyo.jp/support/toiawase/
FAXでのお問い合わせ先
050-5805-9384
電話でのお問い合わせ先
050-3163-3177

修理品の発送先(A)

<送付先>
〒470-1121 愛知県豊明市西川町島原1-1
バッファローコクヨサプライ 修理センター宛

保証契約約款

この約款は、お客様が購入された製品について、修理に関する保証の条件等を規定するものです。

- 1. この約款において、「保証期間」とは、保証期間中に製品が故障した場合に弊社が修理を行うことを約した重要な保証事項をいいます。
2. この約款において、「故障」とは、お客様が正しい使用方法に基づいて製品を使用した場合であっても、製品が正常に機能しない状態をいいます。

- 3. この約款において、「無償修理」とは、製品が故障した場合、弊社が無償で行う当該故障箇所の修理をいいます。
4. この約款において、「無償保証」とは、この約款に規定された条件により、弊社がお客様に対し無償修理を約束することをいいます。
5. この約款において「無償保証」は、製品が故障した場合、保証期間内であっても無償保証が適用されないとき、お客様が修理費用を負担して弊社が修理を行う当該故障箇所の修理をいいます。

- 6. この約款において、「製品」とは、弊社が販売して報告されたもののうち、本体構成を示す部分を除く、付属品(マニュアル、パッケージ等)および消耗品などは含まれません。
7. 製品が故障した場合、お客様は、保証書に記載された保証期間中に弊社に対し、修理を依頼することにより、無償保証の適用を受けることができます。
8. 修理を依頼される際に、保証書をご持参いただく場合があります。

Webでのお問い合わせ先

http://buffalo-kokuyo.jp/support/toiawase/
FAXでのお問い合わせ先
050-5805-9384
電話でのお問い合わせ先
050-3163-3177

修理品の発送先(A)

<送付先>
〒470-1121 愛知県豊明市西川町島原1-1
バッファローコクヨサプライ 修理センター宛