

クイック セットアップ ガイド

VPCL11 シリーズ

VAIO

設置時のご注意

- 本機を持ちあげるとき、液晶ディスプレイのパネル部分に衝撃を加えないようにご注意ください。
- 持ち運ぶときは、衣類やベルト等で液晶ディスプレイに傷がつかないようにご注意ください。

セットアップについて、詳しくは本機取扱説明書をご覧ください。



さあ始めましょう！

1 セットアップを始める前に

付属品を確かめる

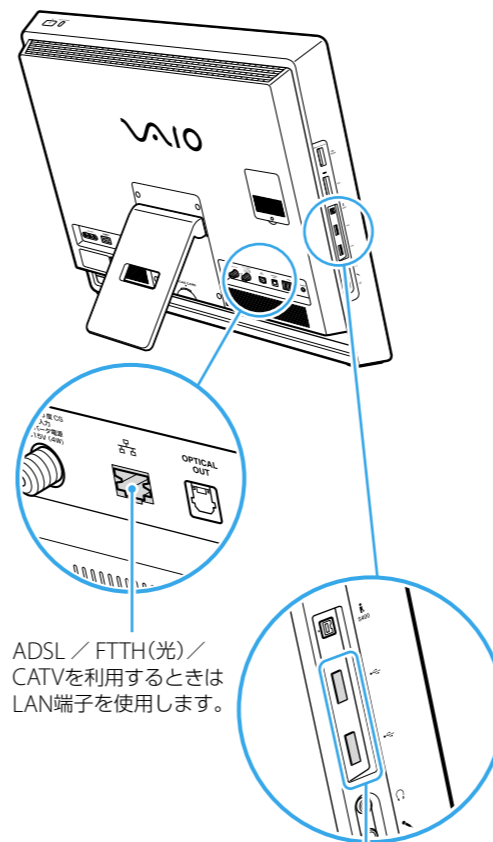
- キーボード
- マウス
- リモコン
- 単3形乾電池
- 電源コード
- すべり止めシート
- クリーニングクロス
- 取扱説明書
- クイックセットアップガイド(本書)
- 主な仕様と付属ソフトウェア
- B-CASカード
- 保証書
- VAIOカルテ
- 「Microsoft® Office」プレインストールパッケージ
- その他・パンフレット類

お使いの機種により、付属品が異なる場合があります。

設置場所を確認する

- 電源コンセント、壁のアンテナ端子の近くに設置してください。
- 金属製のテーブルなどはワイヤレスキーボードやワイヤレスマウスの動作に影響を与えることがあるので、設置場所には適しません。
- ワイヤレスキーボードとワイヤレスマウスは本体から30cm～10mの距離で使うことができます。本体の近くに設置してください。

2 インターネット 接続機器につなぐ



ADSL / FTTH(光) / CATVを利用するときはLAN端子を使用します。

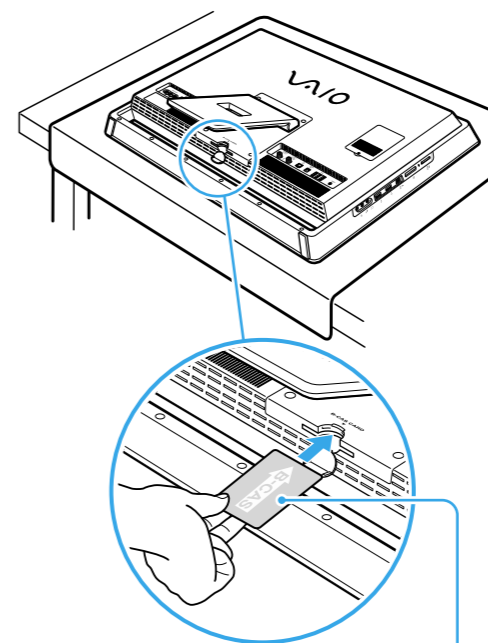
ISDN回線を利用するときはUSB端子を使用します。

！ インターネット接続サービスの申し込み方法、料金、必要な機器とその接続方法について詳しくは、契約するインターネット接続サービスを提供している接続業者にお問い合わせください。

3 B-CASカードを 入れる

(地上デジタル+BS / 110度CSデジタルチューナー搭載モデル)

- 1 同梱の「ビーカス(B-CAS)カード使用許諾契約約款」をお読みになり了解されたうえで、B-CASカードをはがす。
- 2 B-CASカード挿入口のふたを開け、B-CASカードを挿入する。

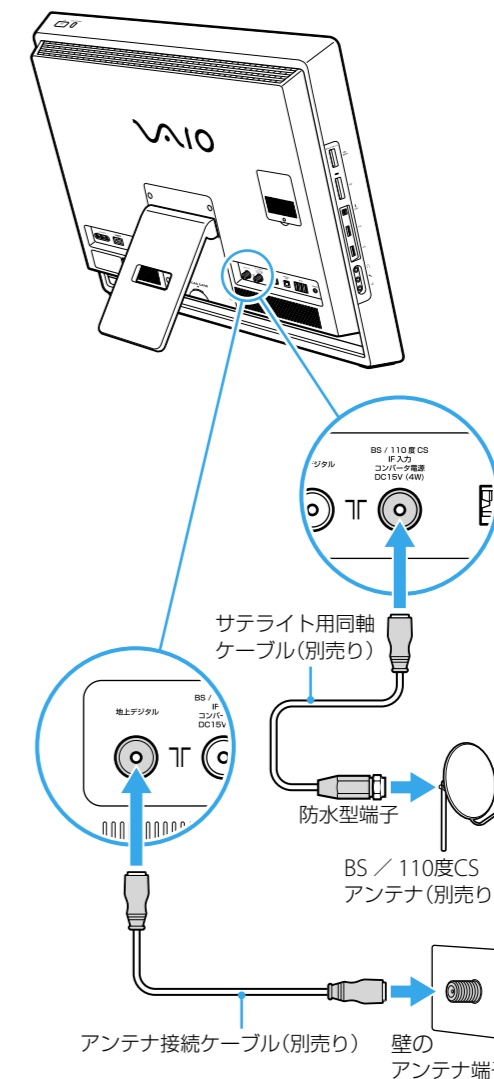


B-CASカードは確実に奥まで挿入してください。

！ 本機に傷がつかないように布などをしてください。

4 アンテナに 接続する

(地上デジタル+BS / 110度CSデジタルチューナー搭載モデル)



衛星用同軸ケーブル(別売り)

防水型端子

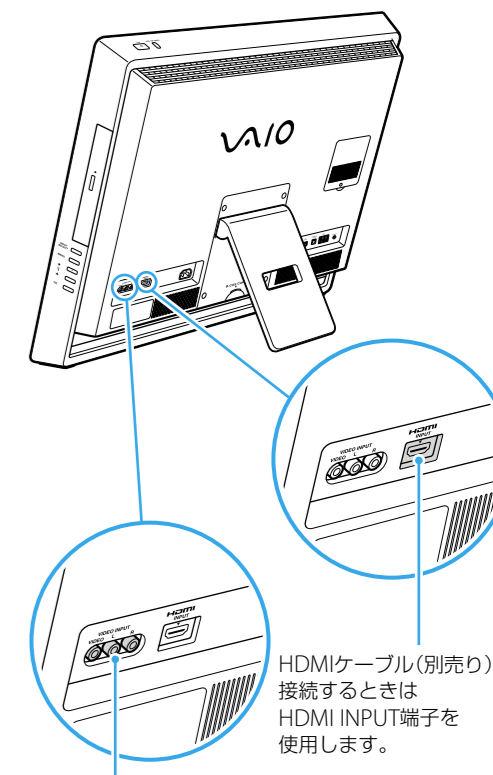
BS / 110度CS
アンテナ(別売り)

アンテナ接続ケーブル(別売り)

壁の
アンテナ端子

5 HDMI / VIDEO 機器を接続する

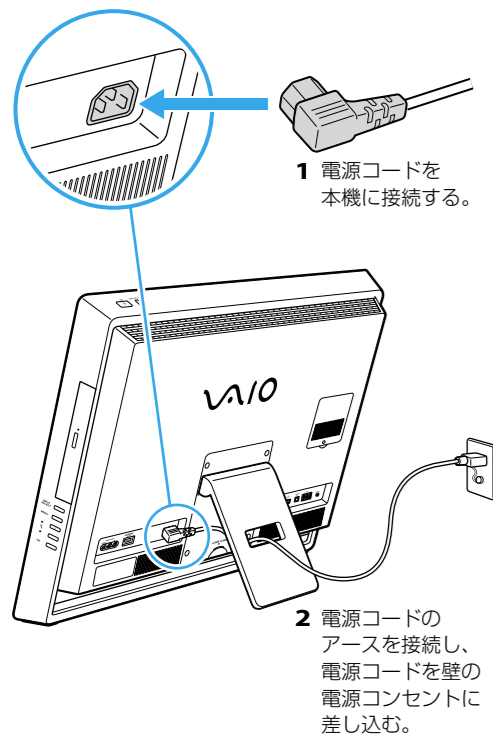
(HDMI / VIDEO入力機能搭載モデル)



HDMIケーブル(別売り)を接続するときはHDMI INPUT端子を使用します。

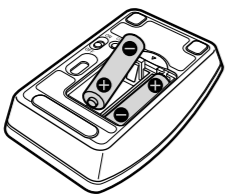
アナログAVケーブル(別売り)を接続するときはVIDEO INPUT端子を使用します。

6 コンセントに接続する

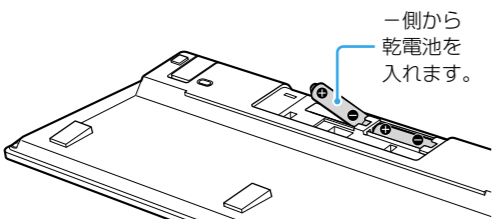


7 マウス／キーボードを準備する

1 マウス裏側にある乾電池入れのふたを開け、付属の単3形アルカリ乾電池を2本入れる。



2 キーボード裏側にある乾電池入れのふたを開け、付属の単3形アルカリ乾電池を2本入れる。

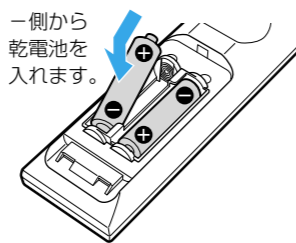


- 乾電池を入れるときは、+と-の向きを間違えないようにご注意ください。
- 乾電池を交換する際は、同じ製造元の同じ種類の新しい乾電池をお使いください。新しい乾電池と使い古しの乾電池を混ぜたり、異なる種類(マンガン乾電池／アルカリ乾電池などの種類)の乾電池を混ぜて使用すると、液漏れや破損の原因となります。
- 残量が少なくなった乾電池は速やかに交換してください。電池容量がなくなった後も機器に入れたままにしておくと液漏れを起こす原因となります。

8 リモコンを準備する

(リモコン付属モデル)

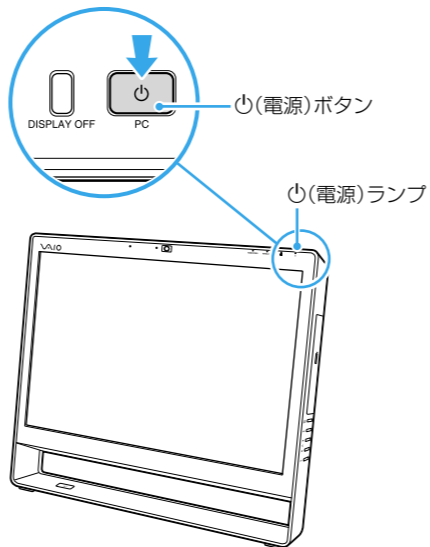
リモコン裏側にある乾電池入れのふたを開け、付属の単3形マンガン乾電池を2本入れる。



- 乾電池を入れるときは、+と-の向きを間違えないようにご注意ください。
- 乾電池を交換する際は、同じ製造元の同じ種類の新しい乾電池をお使いください。新しい乾電池と使い古しの乾電池を混ぜたり、異なる種類(マンガン乾電池／アルカリ乾電池などの種類)の乾電池を混ぜて使用すると、液漏れや破損の原因となります。
- 残量が少なくなった乾電池は速やかに交換してください。電池容量がなくなった後も機器に入れたままにしておくと液漏れを起こす原因となります。

9 電源を入れる

1 本機の $\text{\textcircled{P}}$ (電源)ボタンを押し、 $\text{\textcircled{L}}$ (電源)ランプが点灯(緑色)したら離す。



2 マウスとキーボードの電源スイッチを「ON」にする。

表示される画面に従って、Windowsの初期設定を行ってください。

10 Windowsのセットアップが終わったら

Windowsのセットアップが完了した後に、次の作業を行ってください。

- 1 VAIOをはじめる前の準備を行う。
- 2 カスタマー登録をする。
- 3 Windows Updateの設定を行う。

詳しくは、本機取扱説明書をご覧ください。

以上でセットアップは終わりです。

本機の基本的な使いかたについては、本機取扱説明書をご覧ください。

タッチパネルの使いかた

(タッチパネル搭載モデル)

タッチパネル搭載モデルでは、スクリーンに直接触れて指を動かすことで、メニューを選んだり、さまざまな命令をコンピューターに伝えることができます。

クリックするには
タッチパネル上の希望の位置を軽く叩きます。

ダブルクリックするには
タッチパネル上の希望の位置を素早く2回、軽く叩きます。

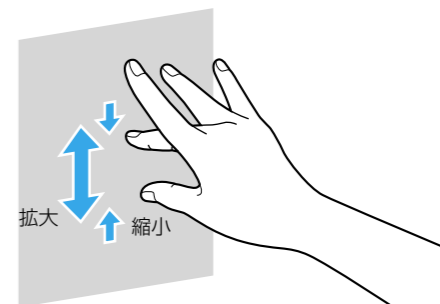
右クリックするには
タッチパネル上の希望の位置を押し続けたまま、 $\text{\textcircled{O}}$ のアニメーションが表示されるまで待ち、指を離します。

ドラッグするには
タッチパネル上の希望の位置に触れたまま、指をずらします。

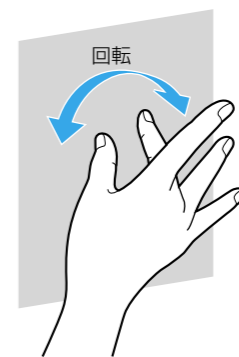
ドラッグアンドドロップするには
ファイルなどのアイコンをドラッグし、他のフォルダーやウィンドウ、ソフトウェアのアイコンなどの上で指を離します。ファイルを移動したり、コピーするときなどに使います。

スクロールするには
Internet Explorerなどのスクロール可能なエリアの上でタッチパネルに触れたまま指をずらすと、スクロールを行うことができます。選択されているウィンドウ上の垂直方向のスクロールバーを移動できます。

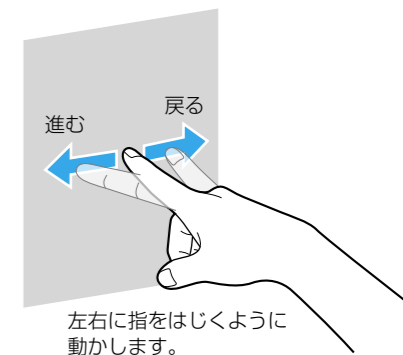
写真などを拡大／縮小するには
Windows フォトビューアーなどで表示された写真の上で、2本の指でタッチパネルに触れ、指の間隔を広げたり近づけることで、表示された写真を拡大したり縮小することができます。



写真などを回転させるには
Windows フォトビューアーなどで表示された写真の上で、タッチパネルに2本の指を置き、そのまま指を右方向または、左方向に回すように動かすことで、写真を回転させることができます。



フリック
タッチパネルに指で触れ、その指を軽く払う操作です。指を払う方向によって、異なる操作を行うことができます。お買い上げ時の設定では、左(進む)、右(戻る)、上(上へドラッグ)、下(下へドラッグ)です。



- ! 使用するアプリケーションによって、タッチパネル機能が使用できないことがあります。
- HDMI / VIDEO入力機能を使用しているときは、タッチパネル機能は使用できません。

詳しくは、「VAIO 電子マニュアル」をご覧ください。(「パソコン本体の使いかた」-「タッチパネル」をクリックする。)