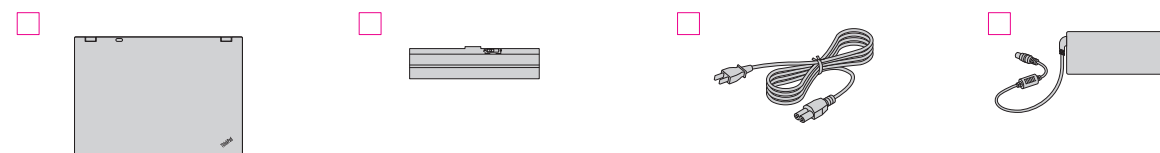


ThinkPad®



付属品一覧



- セットアップ・インストラクション (本書)
- 安全上の注意と保証についての手引き
- 使用上の注意と問題判別
- その他補足資料

注:

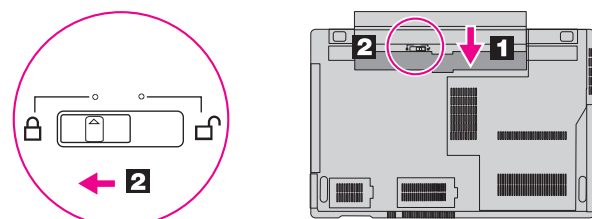
- 一部のモデルには、ここに記載されていない追加の付属品が含まれている場合があります。
- 万一、付属品が不足または損傷していた場合は、お買い上げの販売店にご連絡ください。
- リカバリに必要なプログラムやファイルはすべてハードディスクの Lenovo® パーティションにあります。
重要: 必ずリカバリ・ディスクを作成してから、Lenovo パーティションを削除するようにしてください。
 詳しくは、「Access Help」の「リカバリ概要」を参照してください。

セットアップ・インストラクション



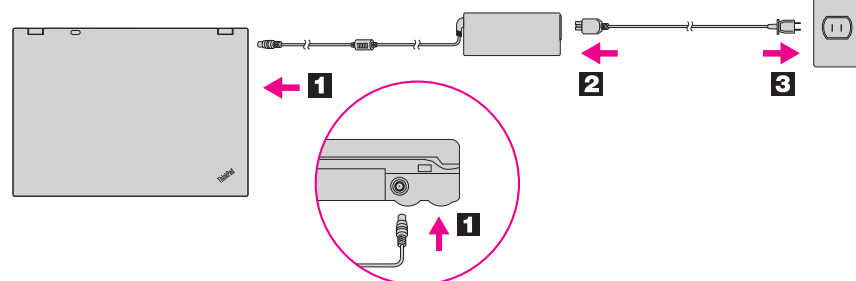
ThinkPad をご使用になる前に、付属のマニュアルの安全上の注意と重要なヒントをお読みください。

1 バッテリー・パックを取り付けます。



注: このシステムは、純正の Lenovo 製あるいは Lenovo が許可したバッテリー以外はサポートしません。起動はしますが、無許可のバッテリーは充電されない可能性があります。

2 家庭用コンセントに接続します。



3 電源を入れます。



4 UltraNav® でポイントとクリックを行います。

画面上のマウス・ポインターを動かすには、トラックポイント・キャップを押すか、タッチパッド上で指を動かします。キーボードの手前にある左右のクリック・ボタンとタッチパッドは、マウスの左右ボタンと同様の動きをします。

5 画面の表示に従って、オペレーティング・システムを設定してください。

この作業には多少の時間がかかります。

6 詳しくは、Access Help を参照してください。

Access Help を開く方法については、このページの裏面をご覧ください。

ThinkVantage® Design

注: キーボード配列は実物と異なる場合があります。

1 UltraConnect™ ワイヤレス・アンテナ

2 内蔵カメラ*

3 内蔵マイクロホン

4 マイクロホン消音ボタン



5 ボリューム・ボタン



6 スピーカー消音ボタン



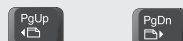
7 電源ボタン



8 ThinkVantage® ボタン



9 Web ブラウザー「戻る」「進む」



10 指紋センサー*

11 ワイヤレス LAN ON/OFF スイッチ

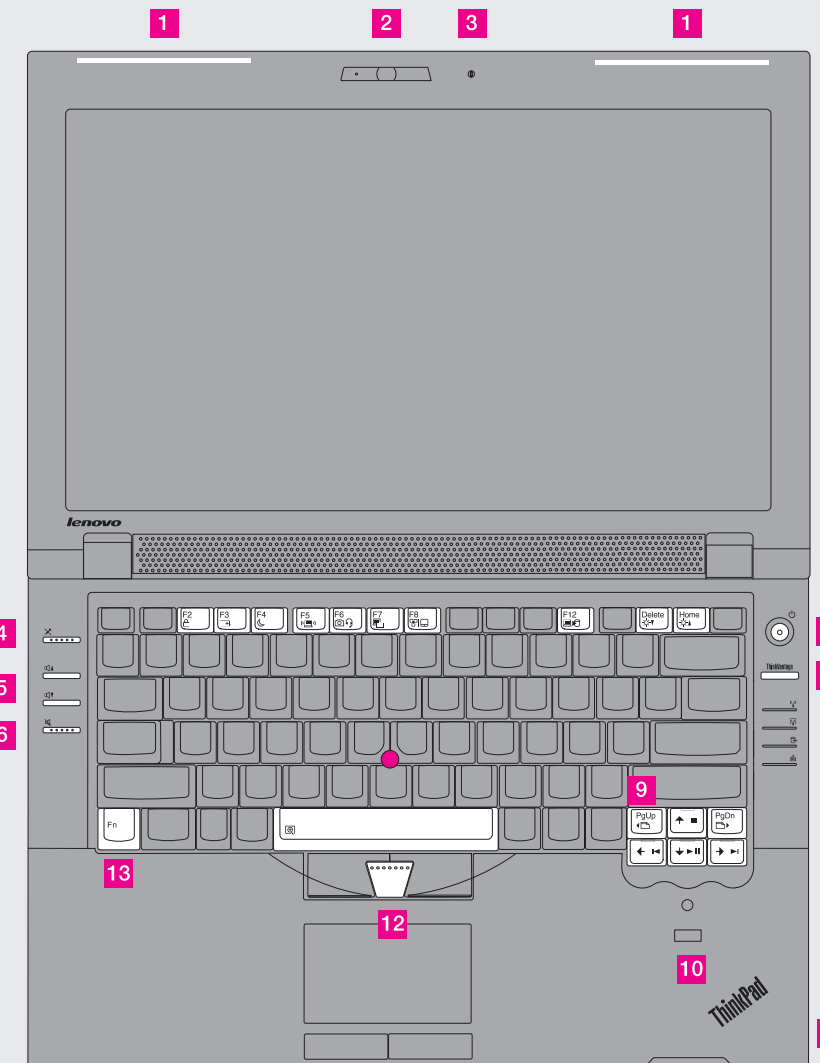


12 トラックポイント・センターボタン

13 Fn キー

他のキーと組み合わせて使用すると、ThinkPad® のさまざまな機能を使うことができます。

	ThinkPad のロック		入力デバイスの設定
	電源設定の選択		休止状態にする
	スリープ (スタンバイ) 状態にする		マルチメディア・コントロール
	ワイヤレス接続の管理		明るさ調整
	カメラおよびマイクロホンの消音設定		全画面拡大機能
	画面の設定		



*一部のモデル

SL410、L410、SL510 および L510 セットアップ・ポスター

2/2010

ThinkPad ノートブックをお買い上げいただき、ありがとうございます。

ThinkPad ノートブックには、高度な機能が搭載されています。

スタイリッシュなフル装備のワイドスクリーン・ノートブック

ThinkPad は、最新のプロセッサとグラフィック、大容量ハードディスク (音楽、ビデオ、画像のコレクションの大量保存が可能)、およびその他の人気の機能を搭載しており、中小規模ビジネスに役立てたり、またご家庭でコンピューターを楽しむのに最適です。

デバイスへの接続も完璧

高速 USB 2.0 ポート、マルチカードリーダーなどのデバイス・ポートおよびコネクタにより、ご使用のあらゆるデジタル・メディア機器との優れた接続性および容易なファイル転送を提供します。

環境に配慮した設計

消費電力が少なく、環境への影響を最小限に抑えた ThinkPad は、EPEAT で「Gold」を獲得しています。

マルチメディア機能

内蔵カメラ*、HDMI (ハイデフィニション・インターフェース) ポートや、内蔵ブルーレイ読み取り可能ドライブ、マルチバーナー・ドライブなどのマルチメディア機能で、マルチメディアのあらゆるニーズにお応えします。

最適なネットワーク接続

イーサネット、ワイヤレス LAN、WiMAX*、ワイヤレス WAN* などの先進ネットワーク接続オプションにより、ネットワークやインターネットへの接続が最適なコンディションで行えます。

ネットワーク接続について詳しくは、Access Help の「ネットワーク接続とデータ転送」を参照してください。

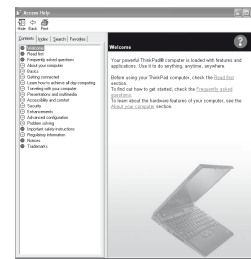
*一部のモデル

ThinkVantage Technologies

ThinkVantage テクノロジーは、生産性の向上、データの保護や、全体的なライフ・サイクル・コストの削減に役立つ高度なテクノロジーです。

Access Help (オンライン・マニュアル) および同梱のマニュアルをご使用ください

ご使用の ThinkPad についての詳細情報は、Access Help を開いていただくか、「安全上の注意と保証についての手引き」、「使用上の注意と問題判別」をご覧ください。



Access Help

Access Help は総合的なオンライン・マニュアルです。ご使用の ThinkPad に初期導入されている機能およびツールの構成方法や問題の解決方法に加え、お客様が ThinkPad について知りたいと思われるほとんどの情報が記載されています。

Access Help を開く手順は、次のとおりです。

Windows® 7 の場合:

「スタート」をクリックし、「ヘルプとサポート」をクリックします。
「Windows ヘルプとサポート」で、「Lenovo Access Help」をクリックします。

Windows Vista® および Windows XP の場合:

- 「ThinkVantage」ボタンを押します。ThinkVantage Productivity Center の「クイック・リンク」の下で、「システム上のヘルプにアクセス」をクリックします。
- 「スタート」→「すべてのプログラム」→「ThinkVantage」を選択し、「Access Help」をクリックします。



安全上の注意と保証についての手引き

- 重要な安全上の注意
- 操作環境およびその他の重要な注意
- 保証情報

使用上の注意と問題判別

- 知りたいことを探すには
- 問題の診断
- ヘルプおよびサービス体制
- 保証について

© Copyright Lenovo 2010.

以下は、Lenovo の米国およびその他の国における商標です。

Lenovo TrackPoint
ThinkPad UltraConnect
ThinkVantage UltraNav

Windows および Windows Vista は、Microsoft Corporation の米国およびその他の国における商標です。他の会社名、製品名およびサービス名等はそれぞれ各社の商標です。



Printed in China

P 7 5 Y 6 7 5 0



♻️ 古紙配合率 70% 以上の再生紙を使用しています。