



## 付属品一覧



- - セットアップ・インストール (本書)
- - 安全上の注意と保証についての手引き
- - 使用上の注意と問題判別
- - その他補足資料

### 注:

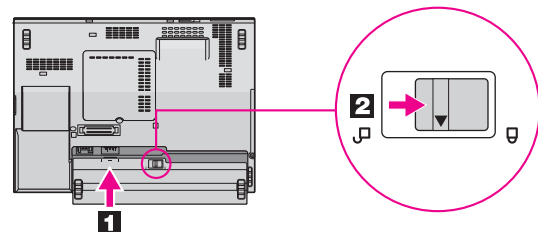
- 1) 一部のモデルには、ここに記載されていない追加の付属品が含まれている場合があります。
- 2) 万一、付属品が不足または損傷していた場合は、お買い上げの販売店にご連絡ください。
- 3) リカバリーに必要なプログラムやファイルはすべてハードディスクの Lenovo® パーティションにあります。  
**重要:** 必ずリカバリー・ディスクを作成してから、Lenovo パーティションを削除するようにしてください。  
 詳しくは、「Access Help」の「リカバリー概要」を参照してください。

## セットアップ・インストール

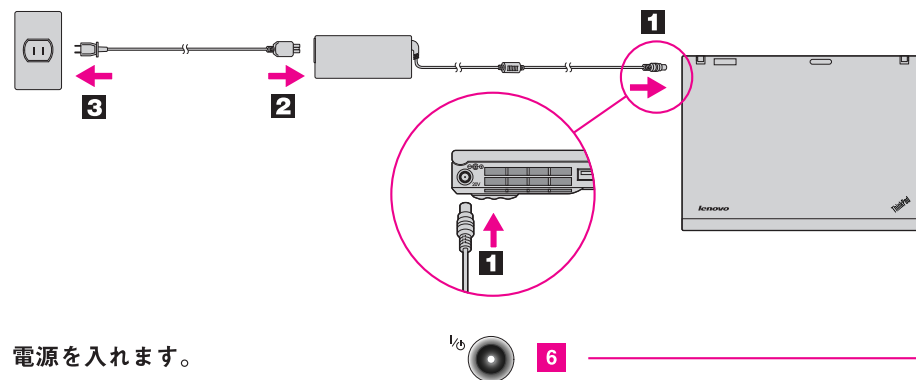


ThinkPad をご使用になる前に、付属の『安全上の注意と保証』の手引きをお読みください。

### 1 バッテリー・バックを取り付けます。



### 2 家庭用コンセントに接続します。



### 3 電源を入れます。

### 4 トラックポイントでポイントとクリックを行います。

画面上のマウス・ポインターを動かすには、トラックポイント・キャップを押します。キーボードの手前にある左右のクリック・ボタンは、マウスの左右ボタンと同様の働きをします。

### 5 画面の表示に従って、オペレーティング・システムを設定してください。

この作業には多少の時間がかかります。

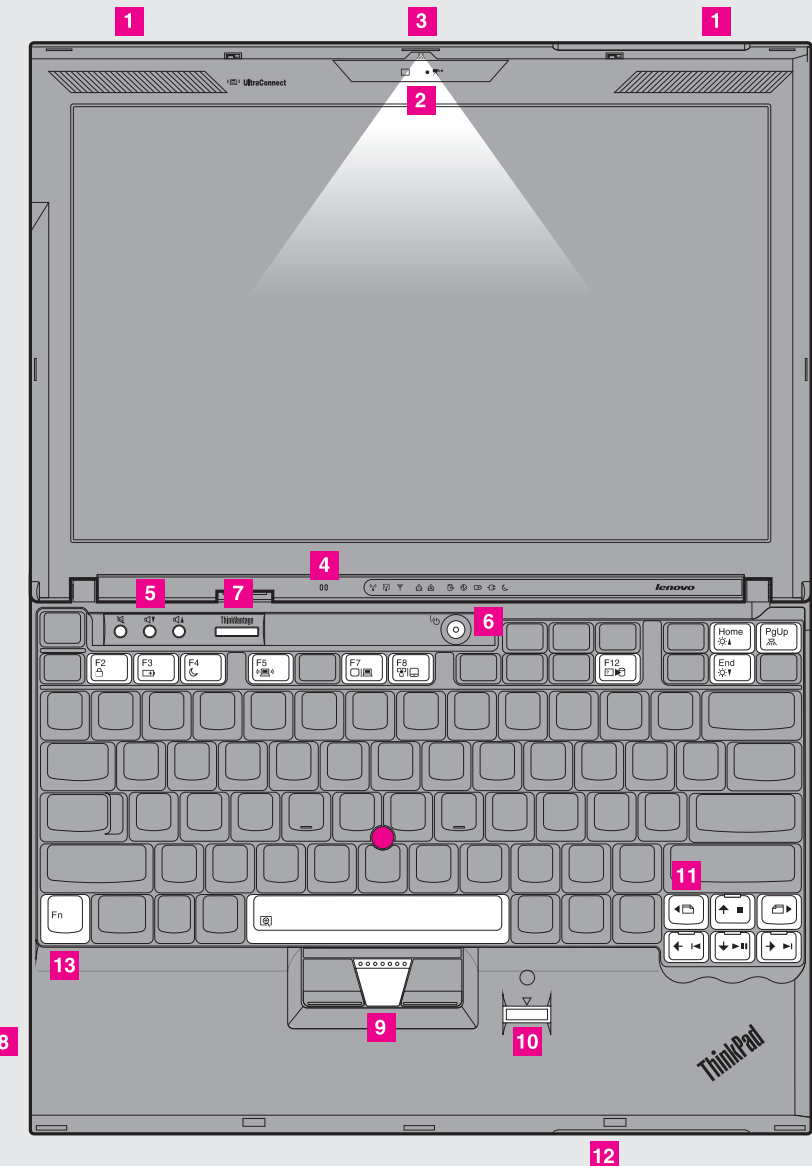
### 6 詳しくは、Access Help を参照してください。

Access Help を開く方法については、このページの裏面をご覧ください。

## ThinkVantage Design

注: キーボード配列は実物と異なる場合があります。

- 1 UltraConnect™ ワイヤレス・アンテナ (メインおよび補助)
- 2 内蔵カメラ\*  
\*一部のモデル
- 3 キーボード・ライト
- 4 内蔵マイクロホン
- 5 ボリューム・ボタン
- 6 電源ボタン
- 7 ThinkVantage® ボタン
- 8 ワイヤレス LAN ON/OFF スイッチ
- 9 トラックポイント・センターボタン
- 10 指紋センサー  
\*一部のモデル
- 11 Web ブラウザー「戻る」「進む」
- 12 ワンアクション・ラッチ
- 13 Fn キー



他のキーと組み合わせて使用すると、ThinkPad のさまざまな機能を使うことができます。

	ThinkPad のロック		休止状態にする
	電源設定の選択		キーボード・ライト オン/オフ
+	スリープ (スタンバイ) 状態にする		マルチメディア・コントロール
+	ワイヤレス接続の管理		明るさ調整
+	画面の設定		明るさ調整
+	入力デバイスの設定		全画面拡大機能

# X200 および X200s セットアップ・インストラクション

07/29/2009

## ThinkPad ノートブックをお買い上げいただき、ありがとうございます。

ThinkPad は、ウルトラポータブル (超軽量) PC の基準を引き上げます。



### 薄型、軽量、優れた携帯性

超軽量の 12.1 型ワイドスクリーンの ThinkPad で、場所を問わず卓越した生産性を実現することが可能です。堅牢で耐久性のあるマグネシウム合金の筐体が、毎日の使用で遭遇する様々な障害から ThinkPad を保護します。

オプションのウルトラベースで、さらに ThinkPad の携帯性や拡張性が向上します。



### フルサイズ・キーボード

ご使用の ThinkPad は超軽量ですが、一般的な ThinkPad ノートブックと同じフルサイズのキーボードを採用しているため、使い心地が良く、タイピングも楽です。



### マルチメディア機能

内蔵カメラ\*、デジタル・マイクロホンやマルチ・カード・リーダーまたは SD カード・スロットで、外出時でも ThinkPad を最大限に活用することができます。

ハードウェア機能について詳しくは、Access Help の『各部の機能と名称』を参照してください。



### 省電力設計

省電力設計により、バッテリー電源で長時間使用できるようになりました。省電力マネージャーのような高度な省電力機能で、パフォーマンスと省電力のバランスがお客様に最も適するように調整することが可能です。ご使用の ThinkPad は Climate Savers および ENERGY STAR プログラムに準拠しています。

バッテリー電力の節約について詳しくは、Access Help の『ThinkPad を一日中使う』を参照してください。



### 多彩な接続オプション



ご使用の ThinkPad では、ギガビット・イーサネット、ワイヤレス LAN、ワイヤレス USB\*、Bluetooth\*、WiMAX\*、およびワイヤレス WAN\* などの、高度な接続オプションをご利用いただけます。



ネットワーク接続について詳しくは、Access Help の『ネットワーク接続とデータ転送』を参照してください。

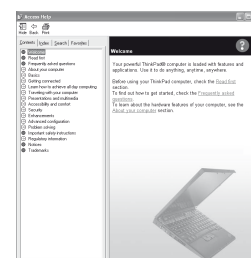
\*一部のモデル

## ThinkVantage Technologies

ThinkVantage テクノロジーは、生産性の向上、データの保護や、全体的なライフ・サイクル・コストの削減に役立つ高度なテクノロジーです。

## Access Help (オンライン・マニュアル) および同梱のマニュアルをご使用ください

ご使用の ThinkPad についての詳細情報は、Access Help を開いていただくか、「安全上の注意と保証についての手引き」、「使用上の注意と問題判別」をご覧ください。



### Access Help

Access Help は総合的なオンライン・マニュアルです。ご使用の ThinkPad に初期導入されている機能およびツールの構成方法や問題の解決方法に加え、お客様が ThinkPad について知りたいと思われるほとんどの情報が記載されています。Access Help を開く手順は、次のとおりです。

Windows® 7 の場合:

「スタート」をクリックし、「ヘルプとサポート」をクリックします。「Windows ヘルプとサポート」で、「Lenovo Access Help」をクリックします。

Windows Vista® および Windows XP の場合:

- 「ThinkVantage」ボタンを押します。ThinkVantage Productivity Center の「クイック・リンク」の下で、「システム上のヘルプにアクセス」をクリックします。

- 「スタート」→「すべてのプログラム」→「ThinkVantage」を選択し、「Access Help」をクリックします。



### 安全上の注意と保証についての手引き

- 重要な安全上の注意
- 操作環境およびその他の重要な注意
- 保証情報

### 使用上の注意と問題判別

- 知りたいことを探すには
- 問題の診断
- ヘルプおよびサービス体制
- 保証について

© Copyright Lenovo 2009.

以下は、Lenovo の米国およびその他の国における商標です。

Lenovo ThinkVantage UltraConnect  
ThinkLight TrackPoint  
ThinkPad UltraBase

Windows および Windows Vista は、Microsoft Corporation の米国およびその他の国における商標です。他の会社名、製品名およびサービス名等はそれぞれ各社の商標です。



Printed in China

P 6 0 Y 8 8 8 8



古紙再生率 70% 以上の再生紙を使用しています。