

デジタルフォトフレーム

DF 70

クイックガイド

はじめに

この度は本製品をお買い上げいただきありがとうございます。  
本製品は、デジタルカメラなどで撮った写真を、メモリーカードを挿すだけですぐにお楽しみいただける、スライドショー機能付きのSIREN デジタルフォトフレームです。  
このクイックガイドをよくお読みになり正しくお使いください。

警告

- 万一、煙が出ている、変なにおいや音がするなどの異常状態のまま使用すると、火災・感電の原因となります。すぐにACアダプターをコンセントから抜いてください。煙が出なくなるのを確認してサポートセンターに修理をご依頼ください。
- 万一内部に水などが入った場合は、ACアダプターをコンセントから抜いてサポートセンターにご連絡ください。そのまま使用すると火災・感電の原因となります。
- 万一機器の内部に異物が入った場合は、ACアダプターをコンセントから抜いてサポートセンターにご連絡ください。そのまま使用すると火災・感電の原因となります。

- ACアダプターに何かの異常を感じましたらサポートセンターに交換をご依頼してください。そのまま使用すると火災・感電の原因となります。

- 風呂場・シャワー室では使用しないでください。火災・感電の原因となります。

- 雷が鳴り出したら、ACアダプターには触れないでください。感電の原因となります。

- このACアダプターは日本向けのもので、電源電圧は交流100ボルトでご使用ください。交流100ボルト以外でのご使用は避けてください。
- 船舶などの直流(DC)電源にACアダプターは接続しないでください。火災の原因となります。

- このACアダプターに水が入ったり、濡らさないようにご注意ください。火災・感電の原因となります。雨天、降雪中、海岸、水辺での使用は特にご注意ください。

- 万一、このACアダプターを落したり、キャビネットを破損した場合は、機器本体の電源スイッチを切り、ACアダプターをコンセントから抜いてサポートセンターにご連絡ください。そのまま使用すると火災・感電の原因となります。

- ACアダプターの上に重いものをのせたりしないでください。ACアダプターが破損し、火災・感電の原因となります。
- このACアダプターの内部に金属類や燃えやすいものなどを差し込んだり、落し込んだりしないでください。火災・感電の原因となります。特にお子様のいるご家庭ではご注意ください。
- このACアダプターの上や近くに花びん、植木鉢、コップ、化粧品、薬品や水などの入った容器や小さな金属物を置かないでください。こぼれたり、中に入った場合火災・感電の原因となります。

- このACアダプターのカバーは絶対外さないでください。感電の原因となります。内部の点検・整備・修理はサポートセンターにご依頼ください。
- このACアダプターを改造しないでください。火災・感電の原因となります。

- ACアダプターを傷つれたり、加工したり、加熱したりしないでください。ACアダプターが破損して、火災・感電の原因となります。

注意

- 調理台や加湿器のそばなど油煙や湯気が当たるような場所に置かないでください。火災・感電の原因となることがあります。
- ぐらついた台の上や傾いた所など不安定な場所に置かないでください。落ちたり、倒れたりしてけがの原因となることがあります。
- ACアダプターを熱器具に近づけないでください。火災・感電の原因となることがあります。
- 窓を閉めきった自動車の中や直射日光が当たる場所など異常に温度が高くなる場所に放置しないでください。キャビネットや部品に悪い影響を与え、火災の原因となることがあります。
- 湿気やほこりの多い場所に置かないでください。火災・感電の原因となることがあります。

- 旅行などで長期間この機器をご使用にならないときは、安全のため必ずACアダプターをコンセントから抜いてください。
- お手入れの際は安全のためACアダプターの電源プラグをコンセントから抜いて行ってください。

- 濡れた手でACアダプターの電源プラグを抜き差ししないでください。感電の原因となることがあります。

- 移動させる場合は、必ずACアダプターをコンセントから抜き、機器間の接続コードなど外部の接続コードを外してから行ってください。コードが傷つき、火災・感電の原因となることがあります。
- 本機を壁に掛けてご使用になる場合は、壁に十分な強度があることをご確認ください。壁の強度が不足していると、本機が落下して、故障やけがの原因となることがあります。

液晶パネルについて

- 本機は、高い品質管理の元に製造されております。液晶のドット抜けおよび液晶の色むらが出ることがあります。これは液晶パネルの特性によるもので本機の故障ではありません。
- 液晶パネルや液晶パネル外周を強く押さないでください。液晶パネルに強い圧力をかけると、液晶の劣化や液晶パネルの故障の原因となります。お手入れの際にもお気をつけください。
- 液晶パネルを硬いものや先の尖ったもので押さないでください。液晶パネルが傷つくおそれがあります。
- 液晶パネルを固い布や強い力で拭かないでください。液晶の劣化や液晶パネルを傷つける原因となります。

本製品の特長と仕様

- ◆ 3.5インチ TFT カラー液晶ディスプレイ
- ◆ スライドショー機能：切換速度設定、回転 / 拡大機能、輝度調節、削除機能
- ◆ USB2.0 対応 (Mini USB コネクター)
- ◆ USB1.1 にも対応 (USB1.1 接続時は、USB1.1 の動作となります)
- ◆ パソコンとの USB 接続可能 (カードリーダー機能)
- ◆ SD カード、マルチメディアカード (MMC)、メモリースティック (MS)\* に対応 \*DUOは要アダプター
- ◆ 画像形式：JPEG 形式
- ◆ 画像ファイルのコピー可能 (メモリーカード→内蔵メモリー最大17枚)
- ◆ 解像度：320 × 240 ドット (VGA)
- ◆ 内蔵メモリー：16MB (システム領域)
- ◆ 対応 OS：Windows 2000、XP、Vista
- ◆ 本体の寸法 (突起物を含まず) (mm)：107.5 (W) × 90 (H) × 20 (D)
- ◆ 重量：約 120g
- ◆ 電圧：DC 5V (AC アダプター)
- ◆ ファームウェアの書き換え可能：Windows 2000、XP、Vista に対応

商標と著作権

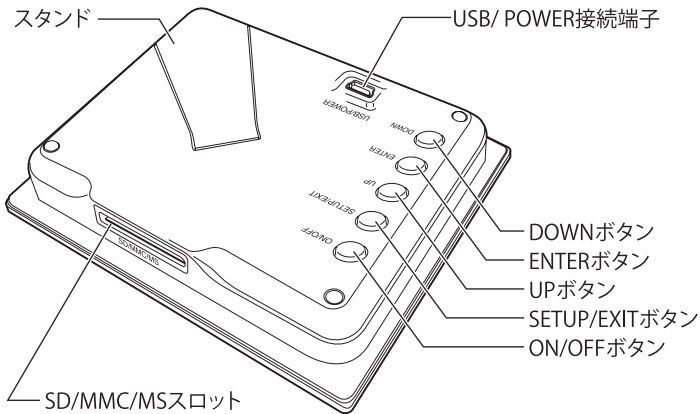
- ① 本書の内容の一部または全部を無断で転載する事を禁じます。
- ② 本書の内容および含まれている情報は、予告なく変更される事があります。
- ③ 本書の内容には万全を期しておりますが、万一ご不審な点や誤り、記載漏れなどございましたら、弊社サポートセンターまでご連絡ください。
- ④ 当社では、本製品を運用した結果の影響につきましては、③項にかかわらず責任を負いかねますのでご了承ください。
- ⑤ 本書内で指示されている内容には、必ず従ってください。本書に記載されている内容を無視した行為や誤った操作によって生じた障害および損害については、保障期間内であっても責任を負いかねますのでご了承ください。

梱包品

重要 お買い求めになられて、ご使用前に下記の物が梱包されていることをご確認ください。不足や紛失の際は当社のサポートセンターまでご連絡ください。

- デジタルフォトフレーム DF70
- ACアダプター (USB ケーブル着脱可能)
- クイックガイド (本書)
- 保証書

各部の名称

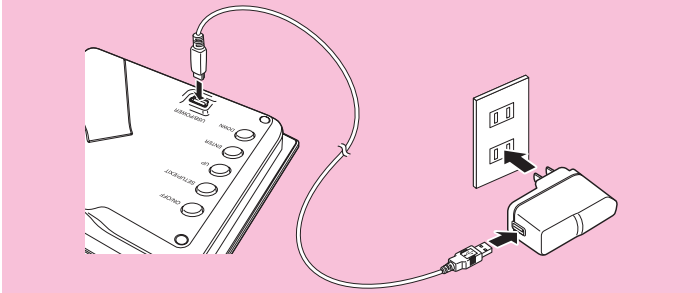


準備

対応メディア：SD カード (SD)、マルチメディアカード (MMC)、メモリースティック (MS)。

注意 検証済のメディアの種類については、弊社 Web ページ [http://www.iriver.co.jp/support/] でご確認ください。  
● メディアの最大容量は、2GB まで対応しています。

- 1 本機背面のスタンドをしっかりと立ててください。
- 2 ご覧になりたい画像が入ったメディアをメディアスロットに入れます。  
● メディアは、挿入方向があります。よく確かめてから入れてください。
- 3 ACアダプターに付属の USB ケーブルを ACアダプターの USB 端子に接続します。
- 4 本機の USB/POWER 接続端子に ACアダプターの USB 端子を差込みます。



- 自動的に電源が入ります。
- 5 ON/OFF ボタンを押して本機の電源を切ってから、メディアを取り出してください。

重要 ● 本機の電源が入っているときに、メディアの抜き差しを頻繁に繰り返さないでください。メディア内のデータが破損する恐れがあります。  
● スタントがしっかり立てられていない場合、本機が倒れて落下したり、破損する恐れがあります。

基本の操作

スライドショーで写真を見る

本機は、メディア内にある JPEG の写真データを自動的に順次再生するスライドショー機能があります。この機能が本機の基本機能となります。

- 1 ご覧になりたい画像が入ったメディアをそのメディアに適したスロットに入っていることを確認します。
- 2 ON/OFF ボタンを押して電源を入れます。
- 3 自動的にスライドショーが始まることを確認してください。
- 4 一時停止するには、SETUP/EXIT ボタンを押します。
- 5 スライドショーを再開するには、ENTER ボタンを押します。
- 6 電源を切るには、ON/OFF ボタンを押します。

- ヒント
- スライドショーのワイプ (場面転換) 方法は、初期状態はランダムになっています。ワイプ方法は変更することができます。「様々な設定をする」の手順をご覧ください。
  - 本機のスライドショーは、メディアの優先順位が高くなっています。メディアが挿入されている場合は、メディア内の写真データのみが再生されます。

- 優先順位  
高い [SD/MMC/MS] > [内蔵メモリー] 低い
- 画像表示は、内蔵メモリーまたはメディアにコピーされた時間の順番となります。表示順番を変更したい場合は、表示したい順番で内蔵メモリーおよびメディアにファイルのコピーを行ってください。

手動で好きな写真を表示する

- 1 スライドショーが始まったら、SETUP/EXIT ボタンを押します。  
● スライドショーが一時停止します。
- 2 ご希望の写真になるまで、UP ボタンまたは DOWN ボタンを何度か押します。
- 3 スライドショーを再開するには、ENTER ボタンを2回押します。  
● スライドショーが再開されます。

- ヒント
- 同じ写真を長時間表示させますと、残像が残ることがありますが、時間が経過すると残像は消えます。
  - 大きな画像の場合、表示するまでに少し時間がかかります。

サムネイル表示

メディア内の画像を一度に6枚づつサムネイル表示することができます。

- 1 スライドショーが始まったら、SETUP/EXIT ボタンを2回押します。  
● スライドショーが一時停止状態のときは、ON/OFF ボタンを1回押します。
- 2 サムネイル表示に切り替わったことを確認します。  
● 大きな画像が含まれる場合、サムネイルが表示されるまでに少し時間がかかります。
- 3 UP ボタンまたは DOWN ボタンを押して、写真を選びます。
- 4 選んだ写真を表示するには、ENTER ボタンを1回押します。
- 5 選んだ写真からスライドショーを始めるには、ENTER ボタンを2回押します。

ヒント サムネイル表示を使って、画像の削除や内蔵メモリーへのコピーもできます。



## メディアと内蔵メモリーを切り替える

再生する画像は、メディアか内蔵メモリーから選択できます。

- 1 スライドショーが始まったら、SETUP/EXIT ボタンを2回押しします。
  - スライドショーが一時停止状態のときは、ON/OFF ボタンを1回押しします。
  - サムネイル表示に切り替わります。
- 2 サムネイル表示の状態で、もう一度 SETUP/EXIT ボタンを押します。
- 3 メディアと内蔵メモリーを切り替える「Selected Card」が表示されたことを確認します。
- 4 UP ボタンまたは DOWN ボタンを押して、メディアか内蔵メモリーを選びます。
  - メディアが正しく入っていない場合は、メディアを選ぶことはできません。
  - 挿入されていないメディアを選ぶことはできません。
- 5 選んだら ENTER ボタンを1回押しします。
  - サムネイル表示に戻ります。
- 6 スライドショーを始めるには、ENTER ボタンを2回押しします。

**ヒント** 通常は、選んだメディア内または内蔵メモリー内の写真のみスライドショーを行います。

## 応用の操作

### 写真の向きを変更する

- 1 SETUP/EXIT ボタンを押し、スライドショーを一時停止します。
- 2 UP ボタンまたは DOWN ボタンを押して、向きを変更する写真を選びます。
- 3 オプションメニューが表示されるまで SETUP/EXIT ボタンを押します。
- 4 UP ボタンまたは DOWN ボタンを押して、「回転」を選びます。
- 5 写真がご希望の向きになるまで、ENTER ボタンを何度か押しします。
- 6 SETUP/EXIT ボタンを何度か押しします。
- 7 スライドショーを再開するには、ENTER ボタンを2回押しします。

**ヒント** スライドショーに戻ると写真の向きは元に戻り表示されません。

### 写真を拡大表示する

- 1 SETUP/EXIT ボタンを押し、スライドショーを一時停止します。
- 2 UP ボタンまたは DOWN ボタンを押して、向きを変更する写真を選びます。
- 3 オプションメニューが表示されるまで SETUP/EXIT ボタンを押します。
- 4 UP ボタンまたは DOWN ボタンを押して、「ズーム」を選びます。
- 5 写真がご希望の大きさになるまで、ENTER ボタンを何度か押しします。
- 6 SETUP/EXIT ボタンを何度か押しします。
- 7 スライドショーを再開するには、ENTER ボタンを2回押しします。

**ヒント** スライドショーに戻ると写真の大きさは元に戻り表示されません。

### 液晶パネルの設定を変更する

- 1 SETUP/EXIT ボタンを押し、スライドショーを一時停止します。
- 2 オプションメニューが表示されるまで SETUP/EXIT ボタンを押します。
- 3 UP ボタンまたは DOWN ボタンを押して、「色調整」を選びます。
- 4 ENTER ボタンを押します。
  - 色調整のメニューが表示されます。

- 5 項目が移るまで DOWN ボタンを長押しして、設定する項目へ移動し、ENTER ボタンを押して選びます。
  - 「☀」が輝度を設定する表示です。「🔆」がコントラストを設定する表示です。「🎨」が色調を設定する表示です。「🎨」がカラーの度合いを設定する表示です。

- 6 UP ボタンまたは DOWN ボタンを押して、設定値を変更します。
- 7 SETUP/EXIT ボタンを何回か押し、元の表示に戻ります。

**ヒント** 電源を切っても、この設定は消えません。

### メディア内の写真を内蔵メモリーへコピーする

メディア内の表示している写真やサムネイルで選んだ写真を内蔵メモリーにコピーできます。

- 1 スライドショーを一時停止しコピーしたい写真を選びます。または、サムネイル表示しコピーしたい写真を選びます。
- 2 メニューが表示されるまで、SETUP/EXIT ボタンを押します。
- 3 UP ボタンまたは DOWN ボタンを押して、「コピー」を選びます。
  - サムネイル表示の場合、すべてをコピーすることもできます。
- 4 ENTER ボタンを押します。
  - コピーが終わると「OK」が表示されます。
  - 選んだ写真が大きいと、コピーするのに時間が掛かる場合があります。
- 5 SETUP/EXIT ボタンを何回か押し、元の表示に戻ります。

**ヒント** ●内蔵メモリー内にコピーできる写真は最大で17枚です。ただし、写真の大きさによりコピーできる枚数は少なくなることがあります。  
●内蔵メモリー内の写真をメディアにコピーすることはできません。

### 内蔵メモリーの写真を削除する

内蔵メモリー内の表示している写真やサムネイルで選んだ写真を削除できます。

- 1 スライドショーを一時停止し削除したい写真を選びます。または、サムネイル表示し削除したい写真を選びます。
- 2 メニューが表示されるまで、SETUP/EXIT ボタンを押します。
- 3 UP ボタンまたは DOWN ボタンを押して、「削除」を選びます。
  - サムネイル表示の場合、内蔵メモリー内総てを削除することもできます。
- 4 ENTER ボタンを押します。
  - ENTER を押すと同時に削除されます。
  - 削除が終わると「OK」が表示されます。
  - 選んだ写真が大きいと、削除するのに時間が掛かる場合があります。
- 5 SETUP/EXIT ボタンを何回か押し、元の表示に戻ります。

**ヒント** メディア内の写真を削除することはできません。

### すべての写真でスライドショーを行う

内蔵メモリーを選択して、この機能を使うとメディアの写真もスライドショーでみることができます。

- 1 スライドショーが始まったら、SETUP/EXIT ボタンを2回押しします。
  - スライドショーが一時停止状態のときは、ON/OFF ボタンを1回押しします。
  - サムネイル表示に切り替わります。
- 2 SETUP/EXIT ボタンを押します。
  - 「Selected Card」が表示されます。
- 3 UP ボタンまたは DOWN ボタンを押して、内蔵メモリーを選びます。
- 4 選んだら ENTER ボタンを1回押しします。
  - サムネイル表示に戻ります。
- 5 サムネイルメニューが表示されるまで、SETUP/EXIT ボタンを押します。

- 6 UP ボタンまたは DOWN ボタンを押して、「スライドショー開始」を選び、ENTER ボタンを押します。
  - 「選択してスライドショー表示」、「全てをスライドショー表示」が表示されます。

- 7 UP ボタンまたは DOWN ボタンを押して、「全てをスライドショー表示」を選び、ENTER ボタンを押します。

- 8 SETUP/EXIT ボタンを押します。
  - サムネイルメニュー表示に戻ります。

**ヒント** 内蔵メモリ内の写真のみでスライドショーを行うには、手順7にて「選択してスライドショー表示」を選んでください。

### 様々な設定をする

表示サイズ設定、ワイプ(場面転換)方法、スライドショー速度、言語、パソコン接続、パワーセーブ(電源オフ設定)、初期化の設定が行えます。

- 1 「Select Card」が表示されるまで、SETUP/EXIT ボタンを押します。
- 2 ディスプレーセッティングメニューが出るまで SETUP/EXIT ボタンを押します。
- 3 UP ボタンまたは DOWN ボタンを押して、設定する項目を選びます。
  - イメージサイズ表示：写真の表示を「オリジナル」か「最適化」かを設定します。
  - 切替パターン：ワイプ(場面転換)方法を「ノーマル」、「ランダム」、「スプリットワイプイン(縦)」、「プッシュ(右へ)」、「スプリットワイプアウト(横)」、「くし形(横)」の中から設定します。
  - スライドショー速度：スライドショーの速度を「速く」、「標準」、「遅く」から設定します。
  - 言語：表示する言語を「日本語」に設定します。(8カ国語から選択可)
  - PCに接続：パソコンに接続する際に設定します。
  - 省電力モード：電源の切れる時間を「15分」、「30分」、「60分」、「オフ」から設定します。
  - 設定の初期化：本機の設定を初期状態に戻す時に使います。
- 4 ENTER ボタンを押し決定します。
- 5 UP ボタンまたは DOWN ボタンを押して、設定する内容を選び選びます。
- 6 ENTER ボタンを押し決定します。
- 7 何度か SETUP/EXIT ボタンを押し、「Select Card」の表示戻ります。
- 8 ENTER ボタンを1回押しします。
  - サムネイル表示に戻ります。
- 9 スライドショーを始めるには、ENTER ボタンを2回押しします。

### 初期状態に戻す(リセット)

出荷と同様の状態に戻すことができます。

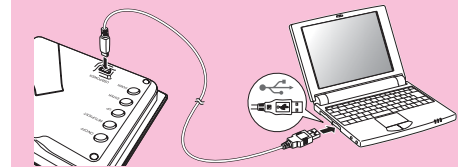
- 1 「Select Card」が表示されるまで、何度か SETUP/EXIT ボタンを押します。
- 2 ディスプレーセッティングメニューが出るまで SETUP/EXIT ボタンを押します。
- 3 UP ボタンまたは DOWN ボタンを押して、「設定の初期化」を選びます。
- 4 ENTER ボタンを押し決定します。
  - 今までに設定した内容が初期状態に戻り、「Select Card」の表示に戻ります。
- 5 ENTER ボタンを1回押しします。
  - サムネイル表示に戻ります。
- 6 スライドショーを始めるには、ENTER ボタンを2回押しします。

**ヒント** リセットを行っても、写真は消去されません。

## パソコンと接続する

パソコンと接続することで、パソコン内の画像データを各メディアへ直接コピーしたり、各メディアから画像データをパソコンへコピーすることができます。

- 1 USB ケーブルを使ってパソコンの USB 端子と本機のパソコン用 USB 端子を繋ぎます。
  - 本機とパソコンとの接続には、AC アダプターに付属の USB ケーブルがご利用いただけます。



※初めてお使いになるときは、本機がパソコンに完全に認識されるまでに、多少時間が掛かる場合があります。

- 本機の電源が入ります。
- 2 「様々な設定をする」の手順3の「PCに接続」を選び、ENTER ボタンを押します。
  - 3 リムーバブルディスクとして、パソコンに認識されることを確認してください。
    - 内蔵メモリーとリムーバブルディスクが2つ認識されますが、これは異常ではありません。
  - 4 パソコンから取り外す場合は、パソコンのタスクバーにある「ハードウェアの安全な取り外し」アイコンをクリックしてから、適切に取り外してください。

**ヒント** ●本機をパソコンから取り外す場合、適切な方法で行わないとデータの消失・破損の原因となる場合があります。  
●本機とパソコンを接続している間は、本機で画像の表示はできません。  
●パソコンとの接続時、内蔵メモリとリムーバブルディスクが2つ認識されますが、製品仕様により内蔵メモリへアクセスすることはできません。

## 製品の修理 / 交換について

製品の修理 / 交換の受付先はサポートセンターです。製品に不具合が発生し、修理が必要と思われる場合は、ご購入店へ製品をお持ちにならずに、まずサポートセンターへお問い合わせください。不具合の内容によっては、修理をしなくても解決できる場合がございます。詳しくは、別紙保証書の保証規定をご参照ください。

### 修理・交換の手順

1. お客様からサポートセンターへ直接お問い合わせください。
2. サポートセンター担当者が修理または交換の必要性を判断します。
3. 修理または交換が必要な場合、サポートセンターから返送整理番号(RMA番号)と不具合品の返送方法をお客様にご案内します。
4. 不具合品を弊社指定先へ返送整理番号(RMA番号)を記載してご返送ください。
5. 弊社にて返送品を受領後、お客様へ修理品または交換品を発送いたします。

**重要** 修理依頼を受けました依頼品のデータ関係については、一切保証致しませんので、ご了承ください。

## サポートセンターへのお問い合わせ方法

### お問い合わせ先

#### サイレン・サポートセンター

Web ページアドレス：www.iriver.co.jp/support/

電話：0570-001-606

受付時間：平日(月曜～金曜) 午前 10:00～午後 6:00

※ IP 電話・PHS 電話からは繋がりませんので、一般の電話か携帯電話でお掛けください。

## 最新情報とファームウェアについて

DF70 の最新情報とファームウェアのアップデートに関しては、上記弊社 Web サイトにてご覧ください。