

取扱説明書

電気掃除機(家庭用)

品番 MC-S900W



お使いの掃除機が、
おそうじの裏技、
使いこなす！

保証書別添付

- このたびは、パナソニック製品をお買い上げいただき、まことにありがとうございます。
- 取扱説明書をよくお読みのうえ、正しく安全にお使いください。
 - ご使用前に「安全上のご注意」(4～5ページ)を必ずお読みください。
 - 保証書は「お買い上げ日・販売店名」などの記入を確かめ、取扱説明書とともに大切に保管してください。

ページ	もくじ
3	各部の名前 ・付属品を確認しよう
4	安全上のご注意
5	使用上のお願い
6	掃除する ・場所に合わせて…
10	ゴミを捨てる(お手入れ) ・収納するとき いろいろなノズルで裏技おそうじ! 本体のランプが光ったら?
12	お手入れする
15	よくあるお問い合わせ
17	故障かな?
19	保証とアフターサービス
裏表紙	仕様

準備する

使う

お手入れする

困ったとき



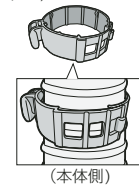
お問い合わせの多い項目を探しやすくしました。

各部の名前

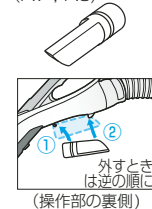
付属品を確認しよう

が付属品です。

ホース掛け
(P.9)



すき間用ノズル
(P.7, P.8)

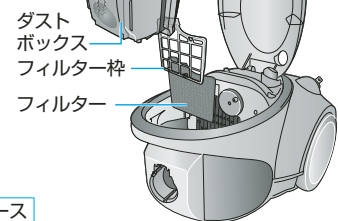
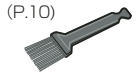


つぎ手パイプ
(P.16)



●別売のノズル
やお手持ちの
ノズルを使う
ときに使用し
ます。

お手入れブラシ
(P.10)



ゴミすてランプ/フィルター掃除ランプ(P.10)

コード巻き込みボタン

(本体内部)
アレル物質抑制*
抗菌酵素加工
フィルター

ふた開閉部

さげ手

ふた

(赤色)

(黄色)

本体

コード(電源コード)

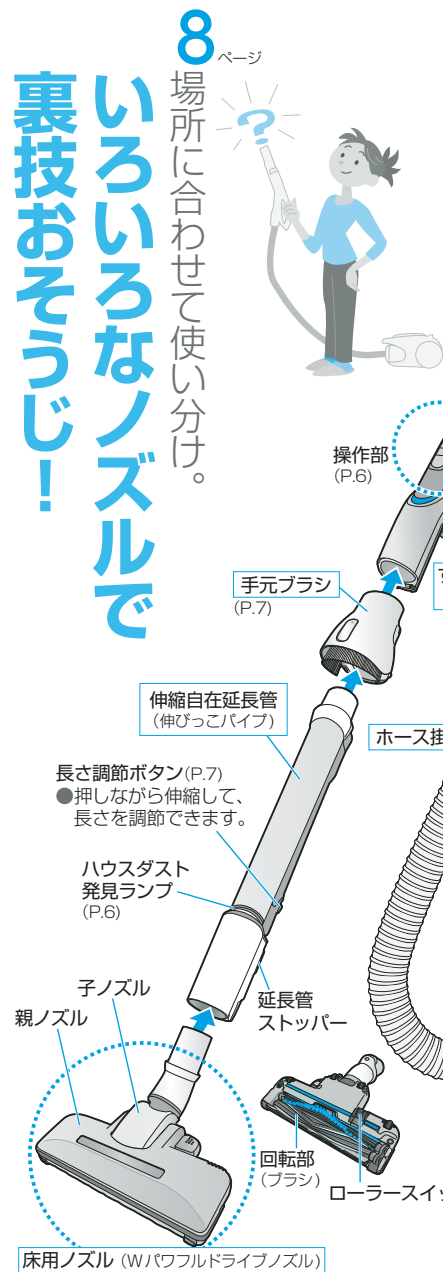
●黄色を目安にして
引き出し、赤色以上
引き出さない

電源プラグ

アレル物質抑制効果について

* フィルター 試験機関：信州大学

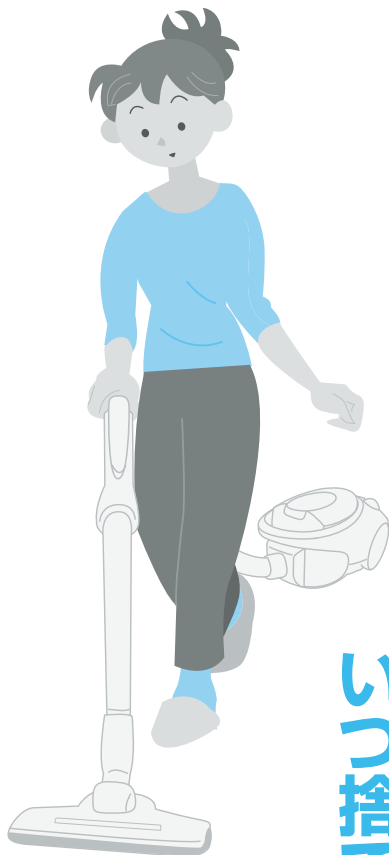
試験方法：酵素免疫測定法により確認



準備する

17 故障かな?

と思ったら、ご確認ください。



15 ランプが消えない?

(ハウスダスト発見ランプ)



ゴミは どう捨てるの?

10 吸込力が弱くなってきた?

「フィルター掃除」(ランプ)?

安全上のご注意

必ずお守りください

人への危害、財産の損害を防止するため、必ずお守りいただくことを説明しています。

■誤った使い方をしたときに生じる危害や損害の程度を区分して、説明しています。

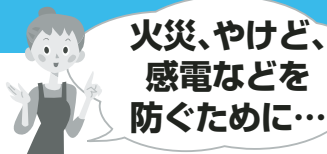
警告 「死亡や重傷を負う恐れがある内容」です。

■お守りいただく内容を次の図記号で説明しています。

禁止 してはいけない内容です。

注意 「傷害を負うことや、財産の損害が発生する恐れがある内容」です。

実行 実行しなければならない内容です。



警告

床用ノズルの回転部やローラースイッチに触れない

禁止

回転部 (ブラシ)
ローラースイッチ (スイッチに触れると回転する)
(指を巻き込まれてのけがの恐れ、保護装置(P.5)作動時は、高温になり、やけどの恐れ)
●特に、お子様にはご注意ください。

電源プラグは、正しく扱う

実行

- 根元まで確実に差し込む (ゆるんだコンセントに差し込んだり、しっかり差し込まないと感電や発熱による火災の原因)
- 定格 15A、交流 100V のコンセントを単独で使う (他の機器と併用すると、発熱による火災の原因)
- お手入れのときは抜く (感電の恐れ)
- ほこりは乾いた布で、定期的にふく (ほこりがたまると、湿気などで絶縁不良となり、火災の原因)

異常・故障時には直ちに使用を中止する

実行

異常・故障例

- 「自動」「強・弱」を押しても、運転しない
- 電源プラグやコードを動かすと、通電したりしなかったりする
- 運転中、時々止まる (発煙・発火・感電の恐れ)
- すぐに「切」を押し、電源プラグを抜いて、販売店へ点検・修理を依頼してください。
- 運転中、異常な音がかかる
- 本体が変形したり、異常に熱い
- ホースが破れている
- こげくさい「におい」がかかる

引火性のもの、火の気のあるものを吸わせない

禁止 (爆発や火災の原因)

たばこ、コピー用のトナー、灯油、シンナーなど

誤った使い方をしない

禁止

- 水洗いしない (水洗いできる付属品・部品は除く)
- 風呂場で使わない
- 分解・修理・改造をしない (火災や感電の原因)

電源プラグは、ぬれた手で抜き差ししない

禁止 (感電の恐れ)

電源プラグやコードは、傷んだまま使わない

禁止 (発熱や発火で火災の恐れ)

使用上のお願い

長くお使いいただくために

業務用や掃除以外の目的に使わないでください。

■次のようなものは吸わせない (故障や異臭の原因)

- 除湿剤 ・ 多量の粉 (消火器の粉など)
- ペットなどの排泄物が付着したものの
- ガラス、ピン、針、つまようじ ・ 長いひも
- 水や液体 ・ 湿ったもの
- カーペットのフリンジ (房)
- ホース内に詰まりやすいもの (ストッキングなど)

■ホースや延長管の先で吸わせない (先端の摩擦などによる接触不良や破損の原因)

➔ 手元ブラシ (ブラシが出た状態) などを使う (P.7)

■ホースなどの端子部をいじらない (接触不良の原因)

■排気口 (本体背面) をふさがない (過熱による変形の原因)

■吸込口をふさいだまま長時間使わない (過熱による変形の原因)

■ホースの扱いはていねいに (破損の原因)

■持ち運びするときはさげ手をしっかり持つ (ホースで持ち上げると、ホースの破れなどの原因)

モーターの過熱を防ぐために (保護装置)

次の状態で運転を続けると、保護装置が働き、運転が停止し操作できなくなります。(P.17)

■次のような状態で使い続けない

- 「本体」のランプが点滅・点灯する (P.10)
- 吸込口をふさぐ
- ホース、延長管にゴミが詰まっている
- 回転部 (ブラシ) を回転させたまま、同じ場所に放置する
- ノズルに異物がかみ込んでいる

注意

発火、けがなどを防ぐために…

禁止 収納状態やふたを開けたままで運ばない (延長管やふたが外れ、けがや床面の傷付きの原因)

禁止 床用ノズルで、高い所を掃除しない (ノズルが外れて落下し、けがの恐れ)

禁止 火気に近づけない (排気で炎が大きくなり、火災の原因)

禁止 誤った使い方をしない

- 床用ノズルを横方向に引きずらない (床面の傷付きの原因)
- 床用ノズルのローラーなどが摩耗したら、そのまま使わない (床面の傷付きの原因) → 摩耗時は、お買い求め先にご相談ください。

禁止

- 本体、ホースなどの接続部の接点に、金属類を入れない (感電や発火の恐れ)
- 電源プラグを抜くときは、コードを引っばらない (感電やショートして発火の原因)

電源プラグは、正しく扱う

実行

- コードを巻くときは、プラグを持つ (プラグが当たってのけがや、刃先でのやけどの恐れ)
- 運転終了直後は、プラグの刃先が熱くなる場合があります。
- 使用時以外は、プラグを抜く (絶縁劣化による感電や漏電火災の原因)

準備する

掃除する

1 始める

自動 (掃除面のゴミ量に合わせて、自動で強さを調整)

・床用ノズルを床面から浮かせた状態が継続すると吸込力を低下させることで消費電力を抑えます。(アイドリング機能)

■**手で強さを変えるとき**

- 「強」：強い吸込力で掃除したいとき
↑ (押すたびに替わる)
- 「弱」：カーテンなどが吸い付くとき、静かにしたいとき

■**ブラシの回転音が気になるとき**

- 「ブラシ切」(消灯にする)
- ・通常は、床用ノズルのブラシを回転させてゴミをかき出す「ブラシ入」がお勧めです。

2 終わる

切

手元の操作部と足元で…
見えないゴミをお知らせ！



・花粉などの微細なハウスタストまで検知。(ハウスタスト発見センサー)

- ハウスタスト発見センサーの感度を変えられます。
 - ・ランプがなかなか消えないとき
 - ・念入りにお掃除したいとき(花粉の季節など)
 - ハウスタスト発見センサーの感度設定を変更します。(P.15)

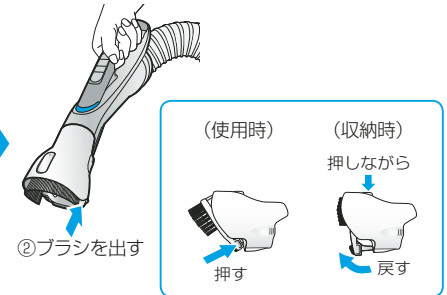
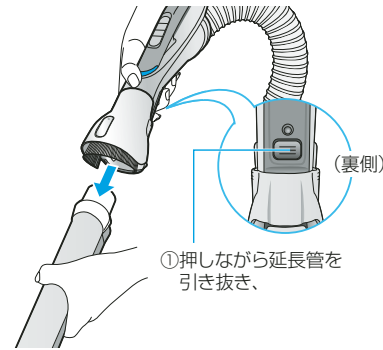
お願い

- ・ホースの先端に床用ノズルを取り付けて使用する場合、手元ブラシを外してご使用ください。

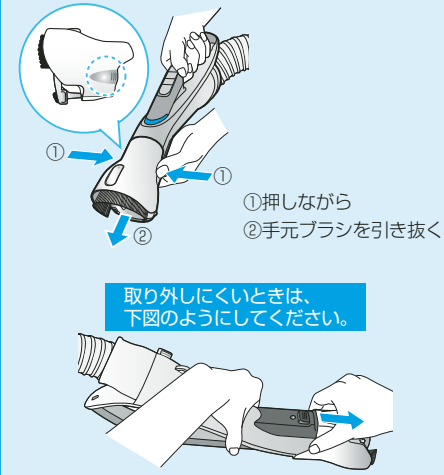
お知らせ

- ・安全のため、床用ノズルを床から浮かせると、ブラシの回転が止まります。
- ・電源プラグが差し込まれていると、「切」のときでも約2Wの電力を消費しています。

手元ブラシ

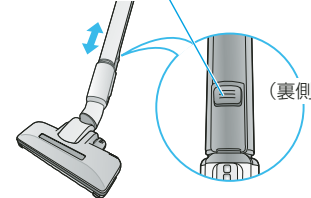


・手元ブラシを外してご使用ください。

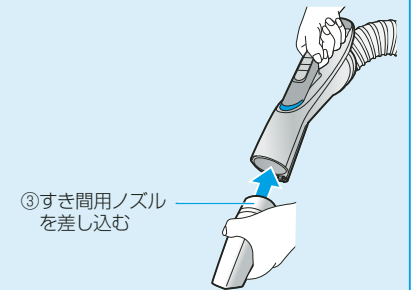


■**使いやすい長さに調節するとき**

→長さ調節ボタン(延長管裏側)を押しながら、伸ばす(縮める)



すき間用ノズル



子ノズル

ペダルを踏んで持ち上げて外す



・取り付けは、先端を差し込んで、「カチッ」と音がするまで下に確実に押し込む

掃除する (つづき)

「おそうじの裏技、使いこなし！」

掃除する場所に合わせて、いろいろなノズルを使い分けよう。

●今までお使いのノズルも、「つき手パイプ」(P.16)で使えます。

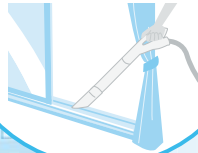
お願い ・ピアノなどの光沢のある所には使わない
(傷が付く恐れ)

高い所も軽々！

子ノズル



窓のサッシにも…
すき間用ノズル

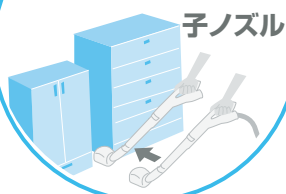


机や棚の上、
カーテンは

手元ブラシ



せまい家具の間も楽々！
子ノズル

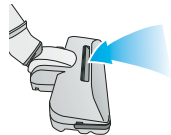


ダニをたたき出す
ふとん用ノズル(別売)



エアダストキャッチャー

床上に浮遊するハウスダストを吸い込みます。

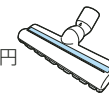


(吸込力や床の種類によって開き方は異なります)

別売品

■ふとん用ノズル

品番：MC-FU1
希望小売価格：4,830円
(税抜 4,600円)



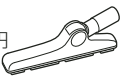
■手ぼうきノズル

品番：AMC-ANT1
希望小売価格：1,523円
(税抜 1,450円)



■ひとふきノズル

品番：AMC-ANS1
希望小売価格：3,150円
(税抜 3,000円)

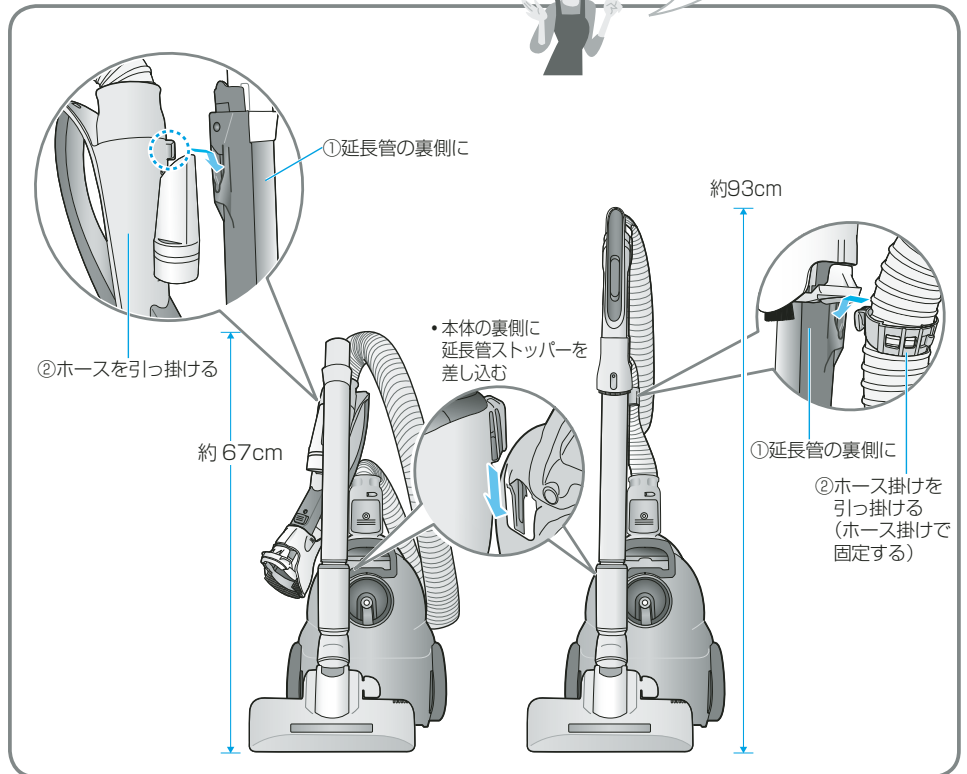


(希望小売価格は、2009年7月現在)

別売品は販売店でお買い求めいただけます。

CLUB Panasonic パナソニックの家電製品直販サイト「パナセンス」でもお買い求めいただけます。
PanaSense <http://club.panasonic.jp/mall/sense/>

収納するとき



ゴミを捨てる(お手入れ)



ゴミがたまると
ランプがお知らせ!

ダストボックスのゴミを捨て
お手入れをしてください

ゴミすて (点滅) ●
フィルター掃除 (点灯) ●

点滅 : ゴミすてをお知らせ
(2秒間隔)

点灯 : フィルター掃除をお知らせ

※弱運転ではランプは光りません。
「切」を押しても、約8秒間は消えません。

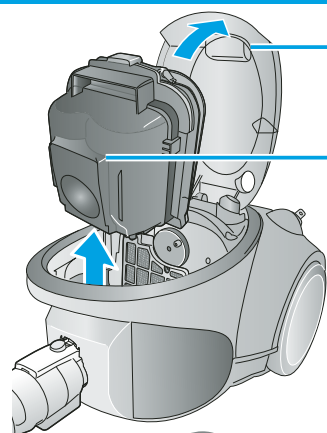


早い点滅 : 「切」を押し、電源プラグを
(約0.3秒間隔) 抜いてください。(P.18)

お知らせ

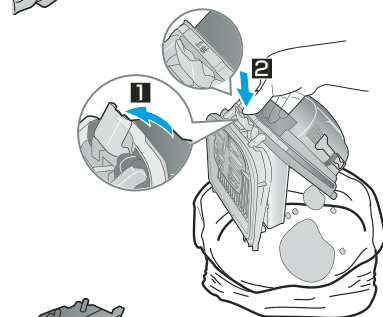
- 次のようなときは、ゴミがいっぱいでもランプが点滅・点灯しないことがあります。
 - ・ ペットの毛や綿ゴミが多いとき
(直接ゴミのたまり具合を確認する)
- 次のようなときは、ゴミが少なくてもランプが点滅・点灯することがあります。
 - ・ 砂ゴミや土ほこりが多いとき
(ゴミを捨てる)
 - ・ ホース/延長管/床用ノズルにゴミが詰まっているとき
(ゴミを取り除く)
 - ・ すき間用ノズルを使っているとき
(直接ゴミのたまり具合を確認する)
 - ・ ティッシュペーパーを使っているとき
(ティッシュペーパーを交換する)

ダストボックスの ゴミを捨てる(お手入れ)

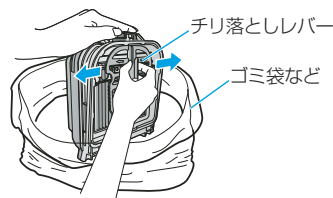


1 ふたを開けて、

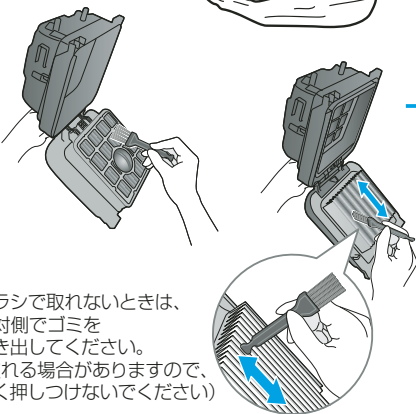
2 ダストボックスを取り出す



3 チリ落としレバーを
10往復程度、動かして、
ゴミやほこりを落とし



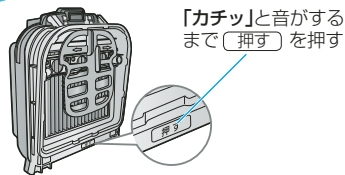
4 ダストボックスを開け、
ゴミを捨てる



ブラシで取れないときは、
反対側でゴミを
かき出してください。
(破れる場合がありますので、
強く押しつけないでください)

5 ゴミやほこりなどを
しっかりと取り除く

6 ダストボックスを
元に戻す



「カチッ」と音がする
まで「押し」を押す

7 本体にセットする

長期間ご使用になって
汚れが気になるときは
水洗いもできます

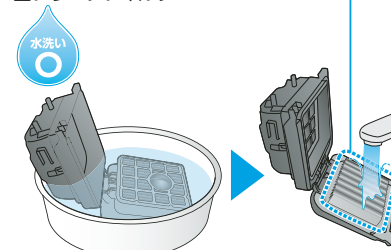
1 左記のお手入れをする

2 水洗いする

お願い

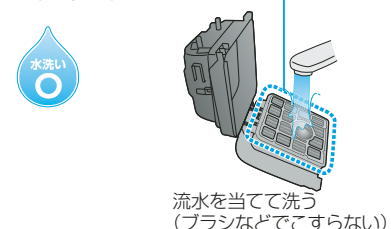
- 洗剤・ベンジン・シンナー・アルコールなどを
使わない(ひび割れや変色の原因)

■ プリーツフィルター



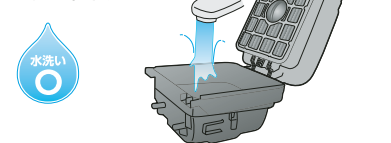
水に浸す(約30分) 流水を当てて洗う
(ブラシなどでこすらない)

■ ネットフィルター



流水を当てて洗う
(ブラシなどでこすらない)

■ ダストボックス



3 十分に乾燥させてから、戻す

お願い

- 風通しのよい場所に約24時間置き、
完全に乾かす(においの発生や目詰まりの原因)
- ドライヤーなどの熱風を当てない
(変形や故障の原因)

お手入れする

お手入れする 吸込力が弱くなったとき・月一程度

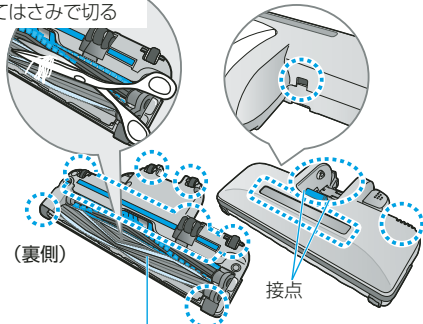
お手入れの前には、「切」を押し、電源プラグを抜いてください。

親ノズル

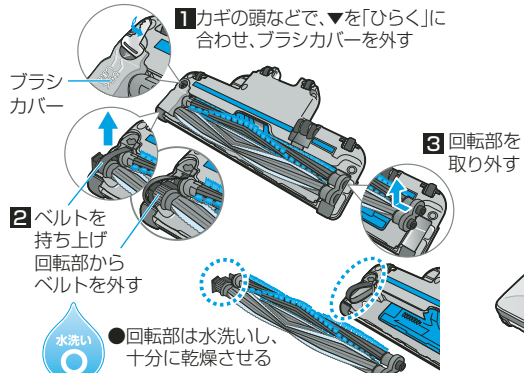
ゴミを吸い取る

部分的ゴミを吸い取る

- しまったゴミは、溝に沿ってはさみで切る

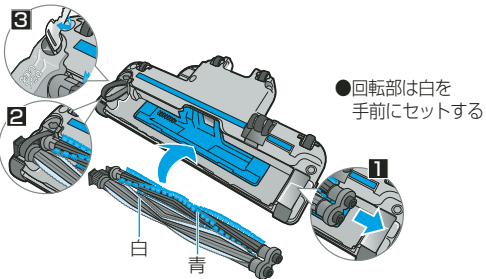


■回転部(ブラシ)を水洗いしたいとき



部分的ゴミを吸い取る

■取り付けるとき(取り外したときと逆の手順)



手元ブラシ

ゴミを吸い取る

部分的ゴミを吸い取る

(内側)

軽く水洗いする



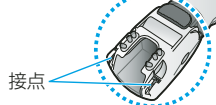
- 十分に乾燥させる

子ノズル
親ノズル

子ノズル

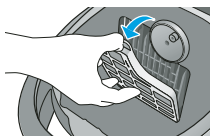
ゴミを吸い取る

部分的ゴミを吸い取る

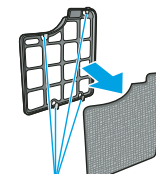


フィルター

(取り外すとき)



(取り付けるときは、下側のつめをはめ込んでから「カチッ」とはめ込む)



(取り付けるときは、4か所のつめにはめ込む)

軽くはたいてほこりを落とすまたは、軽く水洗い



- 水に浸して、押し洗う(縮みや変形を防ぐため、もみ洗いや洗濯機洗いをしない)
- 十分に乾燥させる

ダストボックス (P.11)

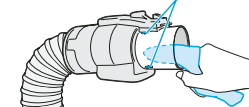
センサー部

ハウスダスト発見ランプがおかしいとき
柔らかい布でからぶき

ランプが消えないときなど



センサー部



お願い

- 水洗いしたときは…
 - 水気を切り、十分に乾燥させる(においの発生や目詰まりの原因に)
 - ドライヤーなどの熱風を当てない(フィルター：縮んでゴミが侵入し、故障の原因に)
- (回転部・手元ブラシ：変形や故障の原因に)
- 洗剤・ベンジン・シンナー・アルコールなどを使わない(ひび割れや変色の原因に)
- 化学ぞうきんをご使用の際は、その注意書に従う

お手入れする

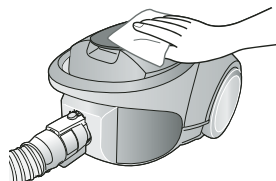
お手入れする 気になったとき

お手入れの前には、「切」を押し、電源プラグを抜いてください。

本体・付属品

柔らかい布で水ぶき

- ・固くしぼる



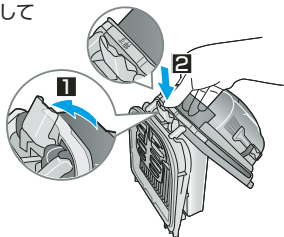
お願い

- 化学ぞうきんをご使用の際は、その注意書に従う

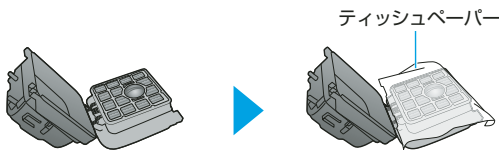
ティッシュペーパーを使うと便利です

- ダストボックスにティッシュペーパーを取り付けることにより、ゴミが捨てやすく、各フィルターの汚れの付着を少なくしてお手入れを軽減することができます。

1 ダストボックスを開ける(P.10)



2 ティッシュペーパーを下図のように置く



3 ダストボックスを元に戻す



お願い

- 使用するティッシュペーパーは、市販されている2枚重ねのもの(大きさ約195mm×約230mm)をご使用ください。
- ティッシュペーパーを取り付けた状態では、通常より早く吸込力が弱くなり、「本体」のランプが点滅・点灯することがあります。お掃除ごとにこまめにティッシュペーパーを交換してください。

よくあるお問い合わせ

よくあるお問い合わせや、便利な使い方をお知らせしています。

こんなときは

ハウスダスト発見センサーのランプがつかない！
ランプが消えない？
ランプがつきすぎて気になる！

赤ちゃんがいる、花粉の季節…
もっときれいに
お掃除したい！

こうしてください

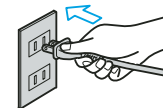
- センサー部のゴミやほこりを、柔らかい布などでからぶきしてください。(P.13)

- ハウスダスト発見センサーの感度を変えてお使いください。

- ・ふつう：しっかりお掃除したいとき
- ・念入り：特にていねいにお掃除したいとき
- ・てがる：ランプの点灯がわずらわしいとき

ハウスダスト発見センサー 感度設定の変更のしかた

1 電源プラグをコンセントに差し込む

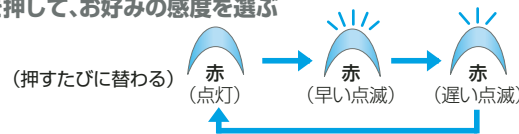


2 プラシ切/入を押す(5秒以上)

- ハウスダスト発見ランプが点灯または点滅(現在の設定をお知らせします)

	センサー感度	ランプの状態
ふつう	しっかりお掃除したいとき (ふだんはこの感度がお勧め) ※工場出荷時は、この感度に設定されています	点灯
念入り	特にていねいにお掃除したいとき (感度を上げて、わずかなゴミにも敏感にランプが点灯)	早い点滅 (1秒間に2~3回点滅)
てがる	ランプの点灯がわずらわしいとき (感度を下げて、ランプの点灯を抑える)	遅い点滅 (2秒間に1回点滅)

3 プラシ切/入を押して、お好みの感度を選ぶ



4 切を押す(設定完了)


- ハウスダスト発見ランプが消灯(消灯)
- ※設定は次に変更されるまで記憶されます。



お手入れする

よくあるお問い合わせ (つづき)

よくあるお問い合わせや、便利な使い方をお知らせしています。

こんなときは	こうしてください
「ブラシ切/入」って どんなときに使うの？	●静かにお掃除したいときに、「弱」でお掃除してもまだ音が気になる場合は「ブラシ切」にしてお使いください。 床用ノズルの回転部(ブラシ)の回転を止めることができます。(P.6)
じゅうたんと畳で 使い分けられる？	●使い分ける必要はありません。 じゅうたんや畳、フローリングなど、床の種類にかかわらず、床を傷つけることなくお掃除していただけます。 (どうしても気になるときは、「ブラシ切」(P.6)にしてお使いください)
今まで使っていた ノズル(別売ノズル)も 使えるの？	●使えます。 お手持ちのノズルや別売のノズルなどは、付属品の「つぎ手パイプ」(P.3)を使って取り付けられます。 ただし、ノズルによっては取り付けられないものがあります。 
ノズルにカーペットの フリンジ(房)などを巻 き込んでしまった！	●すぐに「切」を押し、電源プラグを抜いて、巻き込んだものを手で取り除いてください。

故障かな？

修理を依頼される前に、まず次の項目をご確認ください。

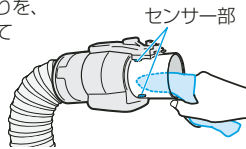
こんなときは	ここをご確認ください
電源・運転	●電源プラグがコンセントにしっかり差し込まれていましたか？
	●本体にホースが確実に差し込まれていますか？ ●モーターの過熱を防ぐため、保護装置が働いていませんか？ →①「切」を押し ②電源プラグを抜き ③5～30分待つ(モーターが冷えて、保護装置が解除される) ④保護装置が働いた原因(P.5)を調べてください。 ・ダストボックス内(各フィルター)にゴミが付着した状態で連続運転した→ダストボックスのゴミを捨て、お手入れをする(P.10) ・ホースや延長管にゴミが詰まった→詰まったゴミを取り除く ・ノズルに異物をかみ込んだまま使用した→異物を取り除く
	●安全のため、床用ノズルを床より浮かせるとブラシの回転が止まります。 ●床用ノズルを落とすように使用しませんでしたか？ →床用ノズルをいったん持ち上げて、ゆっくりおろしてください。 ●回転部(ブラシ)にゴミやひもが巻きついたり、詰まっていますか？(P.12) ●子ノズルが親ノズルに確実にセットされていますか？(P.7) ●ノズルなどの接点に異物等が付着していませんか？(P.12) ●毛足の長いじゅうたんなど、じゅうたんの種類によっては、回転部(ブラシ)の回転が遅くなったり、回転しない場合があります。
音	●異常ではありません。 コードを引き出すとき、チリ落としレバーが左右に動き、ブリーツフィルターに付着した細かいほこりを落としています。
	●ブリーツフィルターが目詰まりしていませんか？ →ブリーツフィルターをお手入れしてください。(P.10) ●ホース・延長管・床用ノズルにゴミが詰まっていますか？ ●ホースや床用ノズルの先をふさいでいませんか？
ごねこ	●故障ではありません。 ローラースイッチ内部のボールとレバーの作動音です。
	●にの強い強いゴミを吸ったまま放置しておく、運転直後にゴミのにおいがすることがあります。 →運転を繰り返しても気になるときは、お手入れしてください。(P.10) →各フィルターをお手入れしてください。(P.11、P.13)
ローチェ	●コードが絡んでいませんか？ →無理に引き出さず、コード巻き込みボタンを押しながら「巻き込み」「引き出し」を繰り返してください。
	●コードが片寄って巻き込まれたりしていませんか？ →2～3mほど引き出して、もう一度巻き込んでください。

困ったとき

故障かな？ (つづき)

修理を依頼される前に、まず次の項目をご確認ください。

こんなときは	ここをご確認ください
「強」運転にしても吸込力が弱い	<ul style="list-style-type: none"> ●「切」を押し、もう一度運転をしてください。 ●ホース・延長管・ノズルにゴミが詰まっていますか？ →詰まっているゴミを取り除いてください。 ●各フィルターが目詰まりしていませんか？ →お手入れする。(P.10、13) ●ダストボックスが確実にセットされていますか？ ●吸込口をふさいで使用していませんか？ ●保護装置が働いていませんか？ (P.17) ●「自動」運転で、床用ノズルを床面から浮かせた状態が継続すると、吸込力を低下させることで消費電力を抑えます。
運転中に吸込力が弱くなる	<ul style="list-style-type: none"> ●次のようなときは、点滅・点灯することがありますが、異常ではありません。 <ul style="list-style-type: none"> ・砂ゴミや土ほこりなどを集中的に吸わせたとき →ダストボックスのお手入れをしてください。(P.10) ・すき間用ノズル使用時(P.10) ・ティッシュペーパー使用時(P.14)
ゴミが少ないのにランプが点滅・点灯する	<ul style="list-style-type: none"> ●ペットの毛、綿ゴミなどが多すぎるとき、点滅・点灯しないことがあります。異常ではありません。→ダストボックスのゴミを捨ててください。(P.10) ●「自動」「弱」運転では、ランプが正しく点滅・点灯しないことがあります。→「強」運転で、床から床用ノズルを浮かすと確認できます。
ゴミがいっぱいでもランプが点滅・点灯しない	<ul style="list-style-type: none"> ●センサー部にゴミやほこりが付着していませんか？ →センサー部のゴミやほこりを、柔らかい布でからぶきしてください。(P.13)
ランプが早い点滅(約0.3秒間隔)をして吸込力が弱くなる、または運転が止まる	<ul style="list-style-type: none"> ●お買い求め先に修理をご依頼ください。
ゴミを吸ってもランプが点灯しない	<ul style="list-style-type: none"> ●新しいじゅうたんや、毛の長いじゅうたんなど(遊び毛を検知) ●ふとん、毛布などの寝具(たまった角質・ふけ・ダニの死がいやフンなどを検知) ●毛布(遊び毛を検知) →継続してお使いいただくことにより、ゴミや遊び毛が減り、点灯頻度が少なくなります。わずらわしいときは、ハウスダスト発見センサーの感度を「てがる」に設定してお使いください。(P.15)
ゴミを吸っていないのにランプが点灯する(消灯しない)	<ul style="list-style-type: none"> ●お買い求め先まで保証書を添えて、製品(本体・ホース・伸縮自在延長管・床用ノズル)をご持参ください。 ※詳しくは、右の「保証とアフターサービス」をご参照ください。
ランプがなかなか消灯しない(緑にならない)	
確認後、なお異常があるとき	



保証とアフターサービス よくお読みください

■修理・使い方・お手入れなどは、まず、お買い求め先へご相談ください

▼お買い上げの際に記入されると便利です

お買い求め先

電 話

お買い上げ日 年 月 日

修理を依頼されるときは
「よくあるお問い合わせ」「故障かな？」(15～18ページ)でご確認のあと、直らないときは、まず電源プラグを抜いて、お買い求め先へご連絡ください。

製 品 名	電気掃除機
品 番	MC-S900W
故 障 の 状 況	できるだけ具体的に

●保証期間中は、保証書の規定に従ってお買い求め先が修理をさせていただきますので、恐れ入りますが、製品に保証書を添えてご持参ください。

保証期間：お買い上げ日から本体 1年

●保証期間終了後は、診断をして修理できる場合は、ご要望により修理させていただきます。

*修理料金は、次の内容で構成されています。

技術料	診断・修理・調整・点検などの費用
部品代	部品および補助材料代
出張料	技術者を派遣する費用

*補修用性能部品の保有期間 6年

当社は、本製品の補修用性能部品(製品の機能を維持するための部品)を、製造打ち切り後6年保有しています。

●ご相談におけるお客様に関する情報のお取り扱いについては裏表紙をご覧ください。

■転居や贈答品などでお困りの場合は、以下の窓口にご相談ください

パナソニック 修理ご相談窓口

ナビダイヤル (全国共通番号) ☎ 0570-087-087

- 呼び出し音の前にNTTより通話料金の目安をお知らせします。
- 携帯電話・PHS・IP/ひかり電話等、ナビダイヤルがご利用できない場合は、各地の「修理ご相談窓口」におかけください。

パナソニック お客様ご相談センター ☎ 0120-878-365

☎ 0120-878-365

☎ 06-6907-1187

☎ 0120-878-236

Help desk for foreign residents in Japan
Tokyo (03) 3256-5444 Osaka (06) 6645-8787

Open: 9:00 - 17:30 (closed on Saturdays/Sundays/national holidays)

*上記の内容は、予告なく変更する場合があります。ご了承ください。

※ご使用の回線(IP電話やひかり電話など)によっては、回線の混雑時に数分で切れることがあります。

※「よくある質問」「メールでのお問い合わせ」などはホームページをご活用ください。<<http://panasonic.co.jp/cs/>>

■各地域の修理ご相談窓口

●地区・時間帯によって、集中修理ご相談窓口へ転送させていただきます。

地域	住所	電話番号
北海道地区	札幌	☎(011)894-1251
	旭川	☎(0166)22-3011
	帯広	☎(0155)33-8477
	函館	☎(0138)48-6631
東北地区	青森	☎(017)775-0326
	秋田	☎(018)868-7008
	岩手	☎(019)645-6130
	宮城	☎(022)387-1117
	山形	☎(023)641-8100
	福島	☎(024)991-9308
	栃木	☎(028)689-2555
	群馬	☎(027)254-2075
	茨城	☎(029)864-8756
	千葉	☎(043)208-6034
首都圏地区	東京	☎(03)5477-9700
	山梨	☎(055)222-5822
	神奈川	☎(045)847-9720
	新潟	☎(025)286-0180
	石川	☎(076)280-6608
	富山	☎(076)424-2549
	福井	☎(0776)21-0622
	長野	☎(026)386-9209
	静岡	☎(054)287-9000
	愛知	☎(052)819-0225
中部地区	岐阜	☎(058)278-6720
	高山	☎(0577)33-0613
	三重	☎(059)254-5520
	滋賀	☎(077)582-5021
	京都	☎(075)646-2123
	大阪	☎(06)6359-6225
	奈良	☎(0743)59-2770
	和歌山	☎(073)475-2984
	鳥取	☎(078)796-3140
	兵庫	☎(0857)26-9695
中国地区	米子	☎(0859)34-2129
	松江	☎(0852)23-1128
	出雲	☎(0853)21-3133
	浜田	☎(0855)22-6629
	岡山	☎(086)242-6236
	広島	☎(082)295-5011
	山口	☎(083)973-2720
	香川	☎(087)868-6388
	徳島	☎(088)624-0253
	高知	☎(088)834-3142
四国地区	愛媛	☎(089)905-7544
	福岡	☎(092)593-9036
	佐賀	☎(095)226-9151
	長崎	☎(095)830-1658
	大分	☎(097)556-3815
	宮崎	☎(0985)63-1213
	熊本	☎(096)367-6067
	鹿児島	☎(099)22-3125
	鹿儿島	☎(099)250-5657
	大島	☎(099)753-5101
九州地区	沖縄	☎(098)877-1207
	山形	☎(023)641-8100
	山梨	☎(055)222-5822
	神奈川	☎(045)847-9720
	新潟	☎(025)286-0180
	石川	☎(076)280-6608
	富山	☎(076)424-2549
	福井	☎(0776)21-0622
	長野	☎(026)386-9209
	静岡	☎(054)287-9000
近畿地区	滋賀	☎(077)582-5021
	京都	☎(075)646-2123
	大阪	☎(06)6359-6225
	奈良	☎(0743)59-2770
	和歌山	☎(073)475-2984
	鳥取	☎(078)796-3140
	兵庫	☎(0857)26-9695
	米子	☎(0859)34-2129
	松江	☎(0852)23-1128
	出雲	☎(0853)21-3133
九州地区	福岡	☎(092)593-9036
	佐賀	☎(095)226-9151
	長崎	☎(095)830-1658
	大分	☎(097)556-3815
	宮崎	☎(0985)63-1213
	熊本	☎(096)367-6067
	鹿児島	☎(099)22-3125
	鹿儿島	☎(099)250-5657
	大島	☎(099)753-5101
	沖縄	☎(098)877-1207

所在地、電話番号は変更になることがありますので、あらかじめご了承ください。
最新の「各地域の修理ご相談窓口」はホームページをご活用ください。 <http://panasonic.co.jp/cs/service/area.html>

0509

困ったとき

仕様

仕様

電源	AC100 V 50-60 Hz	運転音	60 dB～約53 dB
消費電力	1000 W～約200 W(運転中) 約2 W(運転停止中)	吸込仕事率	590 W～約60 W
外形寸法	幅257 mm×奥行358 mm×高さ220 mm	付属品	<ul style="list-style-type: none"> ・ホース(1本) ・伸縮自在延長管 ＜延長管ストッパー付き＞(1セット) ・床用ノズル(1コ) ・手元ブラシ(1コ) ・すき間用ノズル(1コ) ・つぎ手パイプ(1コ) ・ホース掛け(1コ) ・お手入れブラシ(1コ)
コードの長さ	5 m		
質量	4.0 kg(本体のみ) 5.8 kg(ホース・伸縮自在延長管・床用ノズル含む)		
集じん容積	0.7 L		

●抗菌効果について

※花粉、ダニの死がい、フンなど

部品名	試験機関名	試験方法	試験結果 (抗菌効果)	抗菌方法	抗菌処理された 部品名称
アレル物質*抑制抗菌 酵素加工フィルター	(財)日本紡績検査協会	JIS L 1902に基づく	99%以上	繊維に抗菌材を担持	シート状不織布

愛情点検

長年ご使用の電気掃除機の点検を！



こんな
症状は
ありませんか

- 「自動」「強/弱」を押しても、運転しない
- 電源プラグやコードを動かすと、
通電したりしなかったりする
- 運転中、時々止まる
- 運転中、異常な音がある
- 本体が変形したり、異常に熱い
- ホースが破れている
- こげくさい「におい」がする
- その他の異常、故障がある

ご使用
中 止

事故防止のため、
すぐに「切」を押し、
電源プラグを抜いて、
販売店へ点検を
ご依頼ください。

ご相談におけるお客様に関する情報のお取り扱いについて

- お客様の個人情報やご相談内容を、その対応や修理確認などのために利用し、残すことがあります。
- 個人情報やご相談の記録を適切に管理し、正当な理由がある場合を除き、第三者に提供しません。
- ナンバーディスプレイを採用し、折り返し電話させていただくことがあります。
(お問い合わせは、ご相談された窓口にご連絡ください)

パナソニックの会員サイト「CLUB Panasonic」で「ご愛用者登録」をしてください

お宅の家電情報をまとめて登録管理！ エンジョイポイントをためてプレゼントに応募！

PC <http://club.panasonic.jp/>

携帯 <http://mobile.club.panasonic.jp/>



※ご愛用者登録には、
CLUB Panasonic 会員への登録が必要です。
※登録時は、商品の品番を事前にご確認ください。
※このサービスは WEB 限定のサービスです。

パナソニック株式会社 クリーナービジネスユニット

〒527-8501 滋賀県東近江市林田町1500番地