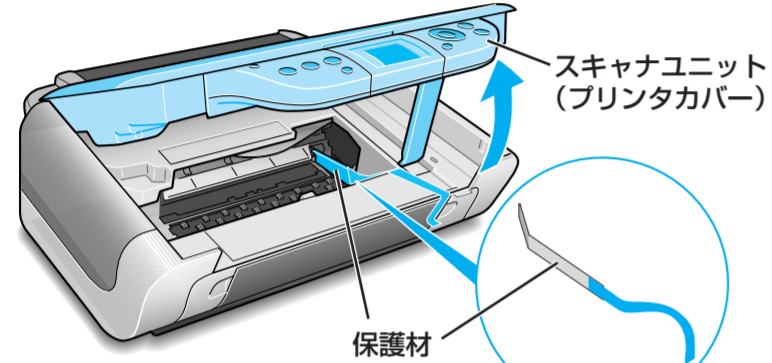


かんたんスタートガイド

本機を箱から取り出すときは、落とさないよう、十分に注意してください。

設置前に製品パッケージに記載されている同梱品一覧をご覧ください、付属品がすべて揃っていることを確認してください。

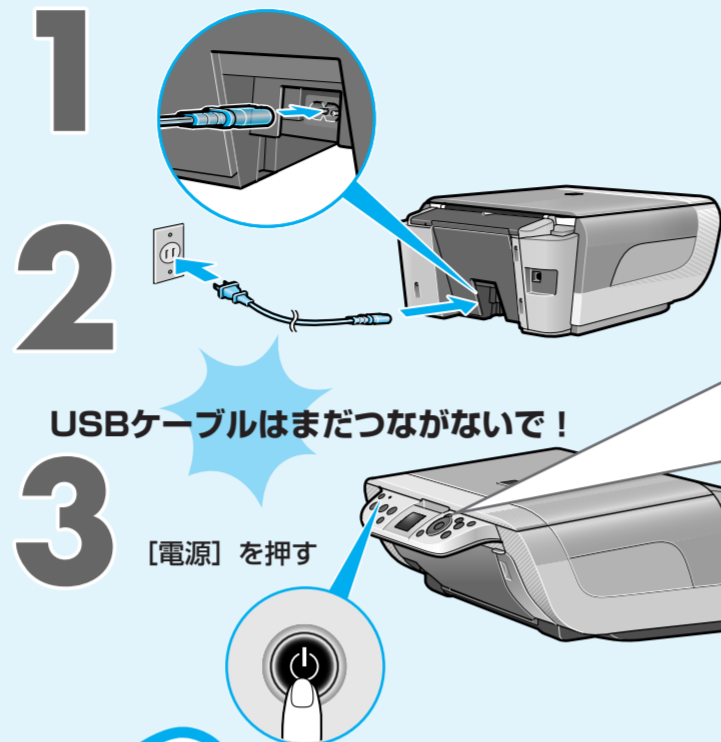
本機に貼られたオレンジ色のテープをすべて取り除いてください。テープを取り除いたあと、原稿台の保護シート（ビニール）を取り除いてください。スキャナユニット（プリンタカバー）を開き、本体内部の保護材をオレンジ色のテープごと取り除いてください。



スキャナユニット
(プリンタカバー)

保護材

1 はじめにすること



USBケーブルはまだつながないで!

【電源】を押す



電源ランプ（緑色）が点滅し、しばらくすると点灯します。液晶モニターに「言語選択」が表示されます。

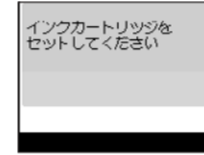


① [▲][▼]を押して「日本語」を選ぶ

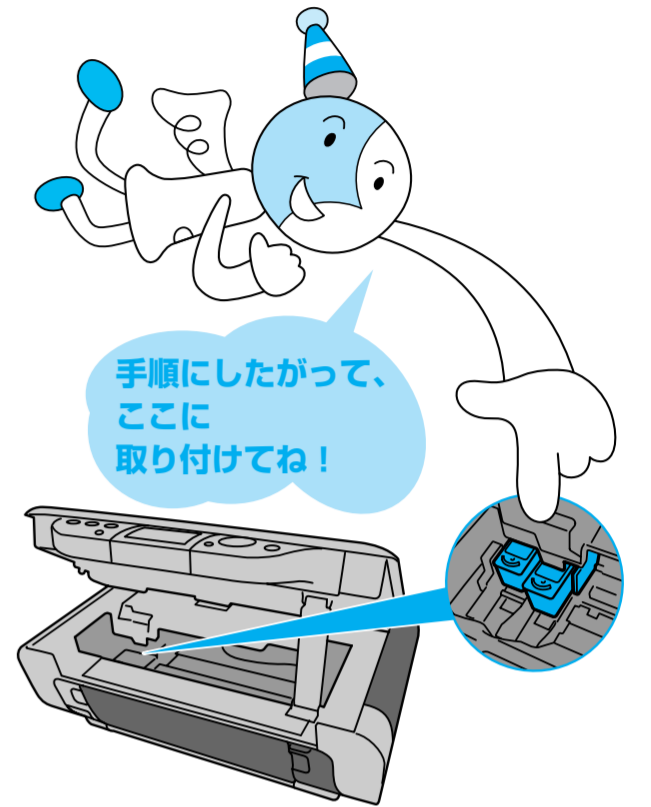
② 「日本語」になっていることを確認して [OK] を押す

※誤って日本語以外の言語設定にしてしまった場合は次の手順「3 FINEカートリッジを取りつけよう」が終わってから「操作ガイド（本体操作編）」の「日本語以外の言語が表示されている」を参照してください。

※「インクカートリッジをセットしてください」と表示されますので、次の手順「3 FINEカートリッジをとりつけよう」に進んでください。



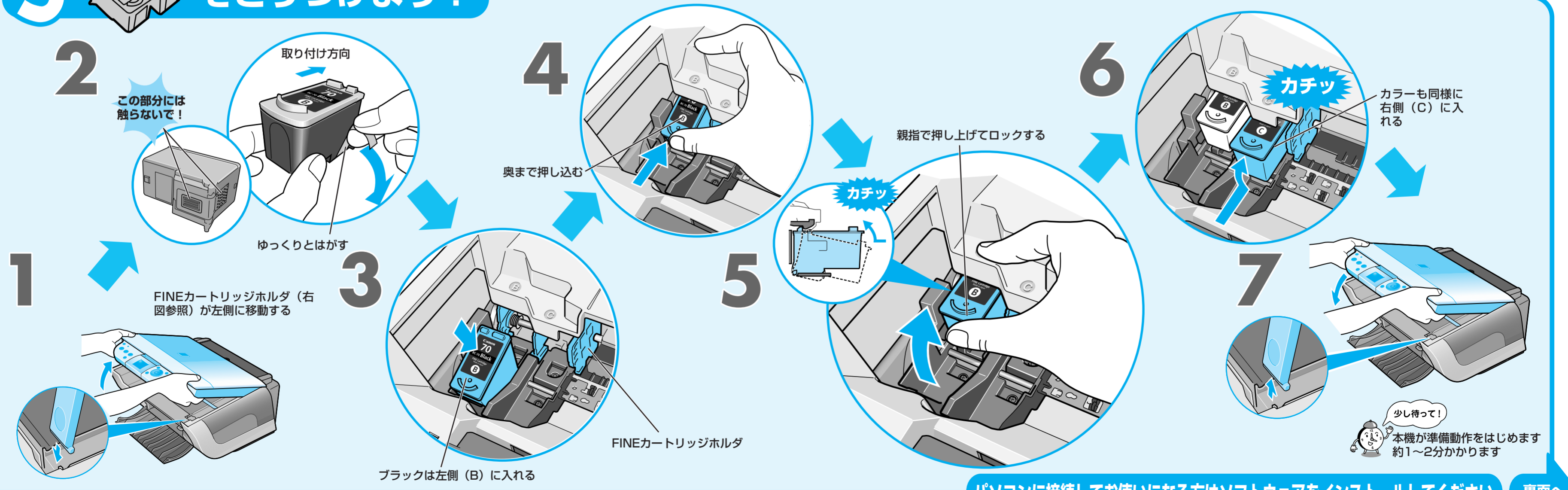
トラブルがおきたときには、「操作ガイド（本体操作編）」の「困ったときには」を参照してね!



手順にしたがって、ここに取り付けてね!

3 FINEカートリッジをとりつけよう!

スキャナユニット（プリンタカバー）を10分以上開けたままにすると、FINEカートリッジホルダが右側へ移動します。その場合は、いったんスキャナユニット（プリンタカバー）を閉じ、開け直してください。



この部分には触らないで!

取り付け方向

ゆっくりとはがす

FINEカートリッジホルダ（右図参照）が左側に移動する

奥まで押し込む

親指で押し上げてロックする

カチッ

カラーも同様に右側（C）に入れる

ブラックは左側（B）に入れる

FINEカートリッジホルダ

少し待って!

本機が準備動作をはじめます約1~2分かかります

パソコンに接続してお使いになる方はソフトウェアをインストールしてください

裏面へ

ソフトウェアをインストールしよう

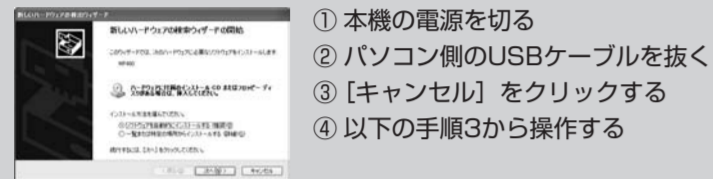
本機をパソコンと接続してお使いになるためには、ソフトウェアをパソコンにインストール（コピー）することが必要です。

Windows®

本紙では、Windows XPの画面で説明しています。Windows 2000、Windows Me、Windows 98の場合も同様の手順です。

- ウイルス検知プログラムやシステムに常駐するプログラムがある場合は、あらかじめ終了しておいてください。
- Windows XPにインストールする場合は、[コンピュータの管理者]の権限を持つユーザー名でログインする必要があります。
- Windows 2000にインストールする場合は、Administratorのグループとしてログインする必要があります。
- インストール処理中はユーザーの切り替えを行わないでください。

もし次のような画面が自動的に表示されたら…



- ① 本機の電源を切る
- ② パソコン側のUSBケーブルを抜く
- ③ [キャンセル] をクリックする
- ④ 以下の手順3から操作する

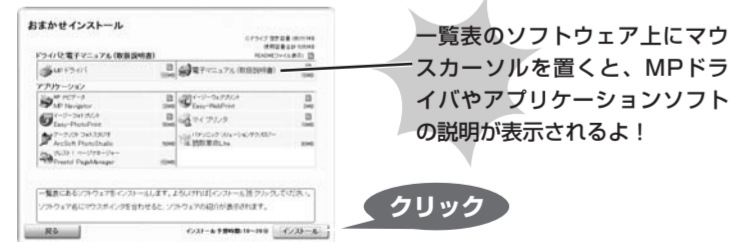
- 1 本機の【電源】を押して、本機の電源を切る**
電源ランプの点滅が終わり、操作パネルのランプがすべて消灯すると電源が切れます。
- 2 パソコンの電源を入れて、Windowsを起動する**
- 3 「セットアップCD-ROM」をCD-ROMドライブに入れる**
プログラムが自動的に起動します。起動しない場合は[スタート]メニューから[マイコンピュータ]を選び、(CANON_IJ)をダブルクリックします。
- 4 以下の画面が表示されたら【おまかせインストール】をクリックする**



ソフトウェアのインストールには、[おまかせインストール]と[選んでインストール]の2種類があります。[おまかせインストール]を選ぶと、MPドライバ、電子マニュアル（取扱説明書）、アプリケーションソフトが自動的にインストールされます。

- PhotoRecord またはAdobe® RGB (1998) をインストールするには、[選んでインストール]を選んでください。
- Windows Me/Windows 98 をお使いの場合、Adobe® RGB (1998) はインストールできません。

- 5 【おまかせインストール】の画面が表示されたら、【インストール】をクリックする**

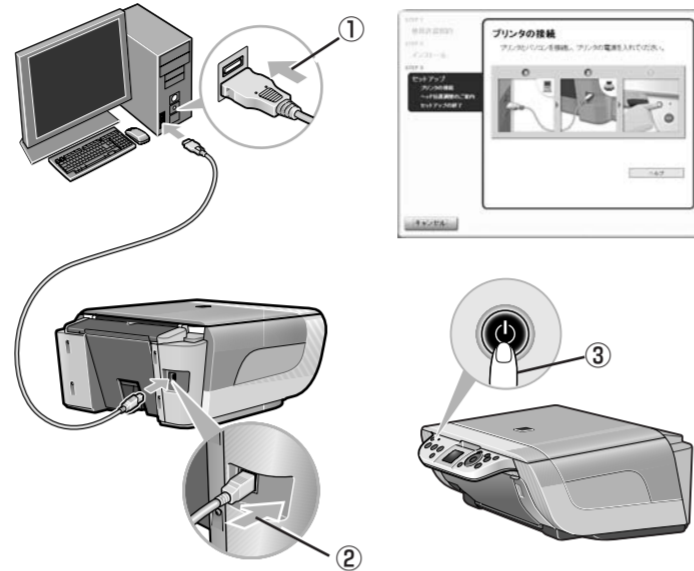


一覧表のソフトウェア上にマウスカーソルを置くと、MPドライバやアプリケーションソフトの説明が表示されるよ！

- 6 使用許諾契約の画面が表示されたら、内容をよく読んで【はい】をクリックする**

このあとに、MPドライバや電子マニュアル（取扱説明書）、アプリケーションソフトのインストールが始まります。画面の指示にしたがってください。

- 7 【プリンタの接続】画面が表示されたら、本機とパソコンを接続し、本機の電源を入れる**



本機接続後に3分間経っても次の手順に進めないときは、『操作ガイド（パソコン操作編）』の「困ったときには」を参照してください。

- 8 【ヘッド位置調整のご案内】の画面が表示されたら、【次へ】をクリックする**
- 9 【セットアップの終了】の画面が表示されたら、インストールが完了しています。続けてCANON iMAGE GATEWAYの登録を行う場合は、【登録】をクリックする**

あとで登録を行う場合は、[次へ]をクリックして手順11に進みます。デスクトップ上の (CANON_IJ) をダブルクリックすると登録が行えます。

パソコンを再起動させる画面が表示されることがあります。画面の指示にしたがって[OK]をクリックしてください。

インターネットに接続できる環境になっている場合、インターネットへの接続が開始され、CANON iMAGE GATEWAYの会員登録ページが表示されます。表示される画面にしたがって会員登録や本製品の情報を登録してください。

- 10 【セットアップの終了】の画面に戻って、【次へ】をクリックする**

- 11 【インストールが完了しました】の画面が表示されたら【終了】をクリックする**
再起動を促す画面が表示される場合は、[再起動]をクリックしてください。



印刷したとき罫線がずれたり、印刷結果が思わしくない場合は、『操作ガイド（本体操作編）』を参照してプリントヘッド位置を調整してください。

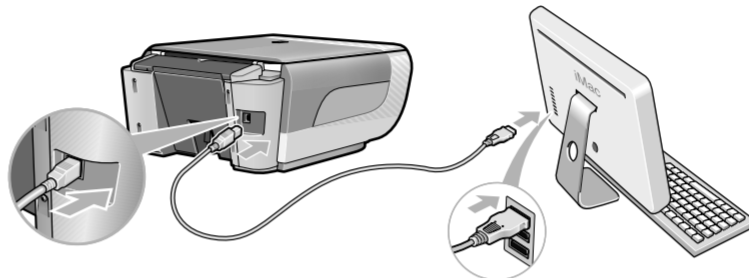
デスクトップに (CANON_IJ) が表示されている場合は、[おまかせインストール]は完了です。プリンタの使用中に操作に困ったときは、このアイコンをダブルクリックしてください。プリンタの設定やトラブルの解決方法が確認できます。また、印刷のしかたについては『操作ガイド（パソコン操作編）』を参照してください。

Macintosh®

本紙では、Mac OS X v.10.4.xの画面で説明しています。Mac OS X v.10.2.8以上をお使いください。Mac OS 9、Mac OS Xクラシック環境、Mac OS X v.10.2.7がそれ以前はサポートしておりませんので、プリンタと接続しないでください。

- ウイルス検知プログラムやシステムに常駐するプログラムがある場合は、あらかじめ終了しておいてください。
- 次のときは、USBケーブルの抜き差しをしないでください。Macintoshや本機が正しく動作しなくなる場合があります。
 - ・本機の電源を入れて、Mac OSが起動する途中
 - ・MPドライバのインストール中

- 1 本機の電源が入っていることを確認し、本機とパソコンを接続する**



- 2 パソコンの電源を入れて、Mac OS Xを起動する**
- 3 「セットアップCD-ROM」をCD-ROMドライブに入れる**

CD-ROMのフォルダが自動的に開かない場合は、デスクトップに表示される (CANON_IJ) をダブルクリックします。

- 4 【Setup】アイコンをダブルクリックする**



- 5 以下の画面が表示されたら、管理者の名前とパスワードを入力し、【OK】をクリックする**

管理者の名前とパスワードがわからないときは、(?)ボタンをクリックしてください。



- 6 以下の画面が表示されたら【おまかせインストール】をクリックする**



ソフトウェアのインストールには、[おまかせインストール]と[選んでインストール]の2種類があります。[おまかせインストール]を選ぶと、MPドライバ、電子マニュアル（取扱説明書）、アプリケーションソフトが自動的にインストールされます。

- 7 【おまかせインストール】の画面が表示されたら、【インストール】をクリックする**



一覧表のソフトウェア上にマウスカーソルを置くと、MPドライバやアプリケーションソフトの説明が表示されるよ！

- 8 使用許諾契約の画面が表示されたら、内容をよく読んで【はい】をクリックする**

インストールが開始されます。画面の指示に従ってインストールを進めてください。

お使いのパソコンにより、インストールに時間がかかることがあります。

- 9 【ソフトウェアのインストール完了】の画面が表示されたら、インストールが完了しています。続けてCANON iMAGE GATEWAYの登録を行う場合は、【登録】をクリックする**

あとで登録を行う場合は、[次へ]をクリックして手順11に進みます。デスクトップ上の (CANON_IJ) をダブルクリックすると登録が行えます。

インターネットに接続できる環境になっている場合、インターネットへの接続が開始され、CANON iMAGE GATEWAYの会員登録ページが表示されます。表示される画面にしたがって会員登録や本製品の情報を登録してください。

- 10 【ソフトウェアのインストール完了】の画面に戻って、【次へ】をクリックする**

- 11 【インストールが完了しました】の画面が表示されたら【再起動】をクリックする**



※ Mac OS X v.10.2.8～10.3.3で接続しているとき、本機を接続した状態でパソコンを再起動した際に、本機が認識されない場合があります。その場合には、USBケーブルを抜き差しするか、または本機の電源を切り、再度電源を入れてください。

Mac OS X 10.2.8～10.3.x をご使用の場合、本機の操作パネルを使って原稿台ガラスから読み込んだ（スキャンした）原稿を、パソコンに保存するには、[アプリケーション]にあるイメージキャプチャで、起動するアプリケーションソフトをMP Navigatorに設定しておく必要があります。

- 12 インストールの確認をする**

パソコンの再起動後、[プリンタ設定ユーティリティ]（Mac OS X v.10.2.8をお使いの場合は[プリントセンター]）を起動し、[プリンタリスト]に[MP460]が表示されていることを確認してください。表示されていない場合は、[追加]ボタンをクリックして[MP460]を追加してください。詳しい操作方法は、Macヘルプを参照してください。

印刷したとき罫線がずれたり、印刷結果が思わしくない場合は、『操作ガイド（本体操作編）』を参照してプリントヘッド位置を調整してください。

本機での操作の詳細については『操作ガイド（パソコン操作編）』を参照してください。

MicrosoftおよびWindowsはMicrosoft Corporationの米国およびその他の国における登録商標または商標です。Adobe、およびAdobe RGB (1998) は、Adobe Systems Incorporated (アドビシステムズ社)の米国ならびにその他の国における登録商標または商標です。

MacintoshおよびMacは米国およびその他の国で登録されたApple Computer, Inc.の商標です。