

最初にお読みください。
ご使用前に必ず本書をお読みください。
将来いつでも使用できるように大切に保管してください。

< 設置編 >

<Macintoshをお使いのお客様へ>
本書では、Windowsを例に説明しています。Macintosh用のプリンタードライバーやユーティリティの使いかたについては、「オンラインマニュアル」(HTMLマニュアル)を参照してください。また、プリンターの取り扱いやメンテナンス方法の詳細などについては、「e-マニュアル」(HTMLマニュアル)を参照してください。

「オンラインマニュアル」の表示方法
付属のCD-ROM内の [CAP] - [Japanese] - [Documents] - [GUIDE-CAPT-IP] フォルダに収められている [index.html] をダブルクリックします。

「e-マニュアル」の表示方法
付属のCD-ROM内の [Manuals] - [Source] フォルダに収められている [index.html] をダブルクリックします。

プリンターの設置を安全に行なうための注意事項は、「安全にお使いいただくために」に記載されています。
設置を始める前によくお読みください。

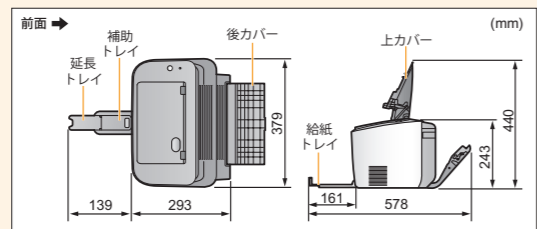
Step 1 設置準備

同梱品がそろっているか確認する 不足しているものや破損しているものがあつたときは、お買い求めの販売店までご連絡ください。

- プリンター
次のものが取り付けられています。
● 小サイズ用紙ガイド
● トナーカートリッジ
- 電源コード
- 保証書
- CD-ROM「User Software」
次のものが収められています。
● プリンタードライバー
● FontGallery
● e-マニュアル
● Macintosh用オンラインマニュアル
- かんたんガイド (本書)
- USBケーブルは付属していません。USBケーブルは、次のマークがあるケーブルをご使用ください。

設置場所を決める

- 温度/湿度条件**
- ・ 温度範囲：10～30℃
 - ・ 湿度範囲：20～80%RH (相対湿度・結露しないこと)
- 電源条件**
- ・ AC100 V ± 10 %、15 A以上
 - ・ 50/60 Hz ± 2 Hz
- 設置条件**
- ・ 十分なスペースが確保できる場所
 - ・ 風通しがよい場所
 - ・ 平坦で水平な場所
 - ・ 本プリンターの質量に耐えられる十分な強度のある場所
- 以下の各部の寸法を参考にして、設置スペースを確保してください。(右側面は 100 mm 以上のスペースをあけてください。)



RT5-0722 (000)

© CANON INC. 2010

Step 2 梱包材を取り外す

※取り外した梱包材は保管しておいてください。(移転や移設、修理などの輸送時に必要になります。)
※梱包材は予告なく位置・形状が変更されたり、追加や削除されることがあります。テープなどのオレンジ色の梱包材はすべて取り外してください。

- 左側の溝を持って、上カバーを開ける
- 用紙を上カバーに引っ掛ける
- 梱包材を取り外す
- トナーカートリッジを取り出す
- 5～6回振る
- 平らな場所に置き、梱包材を取り外す
- タブを取り外す
- シールテープを引き抜く
- 用紙付き梱包材を取り外す
- トナーカートリッジを取り付ける
- 上カバーを開ける
- 給紙トレイを開ける
- テープを取り外す
- 用紙をセットする

曲げて引いたり、上向きや下向きに引っ張らない

奥に当たるまで確実に押し込む

＜操作編＞を参照してください。

A4サイズの用紙をご用意ください
Step5で、動作の確認のためプリンターステータスプリントを印刷します。プリンターステータスプリントはA4サイズ用に設定されていますので、ここでは、A4サイズの用紙をセットしてください。

Check!

梱包材はすべて取り外しましたか？

- テープ ×4
- 用紙付き梱包材 ×1
- 梱包材 ×1
- シールテープ ×1
- 梱包材 ×1

Step 3 電源コードとアース線を接続する

- 電源コードを差し込む
- アース線のキャップを外して、専用のアース線端子に接続する
- 電源コンセントに差し込む

続いて、プリンタードライバーをインストールします

プリンターとコンピューターを接続する方法は？

USB接続

プリントサーバーを経由 (Windowsのみ)

クライアント

USBケーブル

LANケーブル

Step 4

付属のCD-ROMに収められているe-マニュアル(HTMLマニュアル)を参照して、プリンタードライバーをインストールしてください。

User Software

Step 4 プリンタードライバーをインストールする

プリンターとコンピューターを接続する

- 電源が入っていないことを確認する
- 四角い側 (Bタイプ) をプリンターに接続する
- 平たい側 (Aタイプ) をコンピューターに接続する

ここではまだプリンターの電源は入れないでください。

コンピューターの電源を入れて、管理者権限のユーザーでWindowsにログインする
※ Macintoshをお使いの場合は、「オンラインマニュアル」(HTMLマニュアル)を参照してください。

プリンタードライバーをインストールする

- 付属のCD-ROM「User Software」をセットする
- クリック
- クリック
- 使用許諾契約の内容を確認
- クリック
- クリック
- Readmeファイルの内容を確認してから閉じる
- クリック
- 選択
- クリック
- クリック
- 次の画面が表示されたら、プリンターの電源を入れる

左の画面が表示されないとき
次の手順で表示します。
(ここでは、CD-ROMドライブ名を「D:」と表記しています。CD-ROMドライブ名は、お使いのコンピューターによって異なります。)

- Windows 2000/XP/Server 2003
① [スタート]メニューから [ファイル名を指定して実行] を選択します。
② 「D:\JapaneseWininst.exe」と入力して、[OK] をクリックします。
- Windows Vista/Server 2008
① [スタート]メニューの [プログラムとファイルの検索] または [検索の開始] に [D:\JapaneseWininst.exe] と入力します。
② キーボードの [ENTER] キーを押します。

[自動再生] が表示されたとき
[AUTORUN.EXEの実行] をクリックします。

[ユーザーアカウント制御] が表示されたとき
[はい] または [続行] をクリックします。

コンピューターの再起動を促すメッセージが表示されたとき
コンピューターの再起動後にインストールをやりなおしてください。

インストールが開始されます

インストール結果を確認する

- ✓が付いていることを確認する
- クリック
- チェックマークを付ける
- クリック

インストールが完了すると

デスクトップに [LBP6200 e-マニュアル] が作成され、いつでもe-マニュアル (HTMLマニュアル) をご覧いただけます。プリンターの詳しい使いかたや、困ったときなどはe-マニュアルを参照してください。

LBP6200 e-マニュアル

✕が表示されたとき
付属のCD-ROMに収められているe-マニュアル (HTMLマニュアル) の「困ったときは」を参照してください。

Step 5 プリンターの動作を確認する

プリンターステータスプリントを印刷して、動作を確認してください。

Check!
印刷するときは、補助トレイと延長トレイを引き出してください。

- プリンターにA4サイズの用紙がセットされていることを確認する
- クリック
- クリック
- 選択
- クリック

プリンターステータスプリントが印刷されます。

プリンターステータスプリントが印刷されないとき
「困ったときは」を参照してください。

プリンターステータスプリントが印刷されるとき
「困ったときは」を参照してください。

プリンターのセットアップが終了しました

ここまでの手順が終了すると、プリンターをお使いいただくことができます。

商標について
Canon, Canon logo, LBPは、キヤノン株式会社の商標です。FontGaleryは、キヤノン株式会社の日本における登録商標です。Apple, Macintoshは、米国およびその他の国で登録されているApple Inc.の商標です。Microsoft、WindowsおよびWindows Vistaは、米国Microsoft Corporationの、米国、日本およびその他の国における登録商標または商標です。その他、本書中の社名や商品名は、各社の登録商標または商標です。

略称について
各ソフトウェアの名称は、次の略称で記載しています。
・Microsoft Windows 2000 operating system: Windows 2000
・Microsoft Windows XP operating system: Windows XP
・Microsoft Windows Vista operating system: Windows Vista
・Microsoft Windows 7 operating system: Windows 7
・Microsoft Windows Server 2003 operating system: Windows Server 2003
・Microsoft Windows Server 2008 operating system: Windows Server 2008
・Microsoft Windows operating system: Windows

安全にお使いいただくために

本書では設置と電源の警告や注意のみを記載しております。必ず付属のCD-ROMに収められているe-マニュアル (HTMLマニュアル) を参照して、「安全にお使いいただくために」もあわせてお読みください。

User Software

マークについて

警告
取り扱いを誤った場合に、死亡または重傷を負う恐れのある警告事項が書かれています。安全に使用していただくために、必ずこの警告事項をお守りください。

注意
取り扱いを誤った場合に、傷害を負う恐れのある注意事項が書かれています。安全に使用していただくために、必ずこの注意事項をお守りください。

設置について

警告

- ・ アルコール、シンナーなどの引火性溶剤の近くに設置しないでください。引火性溶剤が製品内部の電気部品などに接触すると、火災や感電の原因になります。
- ・ 製品の上に次のような物を置かないでください。
・ アクセサリーなどの金属物
・ コップや花瓶、植木鉢などの水や液体が入った容器
これらが製品内部の電気部品などに接触すると、火災や感電の原因になります。
- ・ 製品内部に入った場合は、直ちにプリンターとコンピューターの電源をオフにし、(1)、インターフェイスケーブルを接続している場合は、インターフェイスケーブルを抜いてください。(2)。そのあと、電源プラグを抜いて(3)、アース線を取り外し(4)、お買い求めの販売店にご連絡ください。

注意

- ・ くらついたお上や傾いた所などの不安定な場所、振動の多い場所に設置しないでください。落ちたり倒れたりして、けがの原因になることがあります。
- ・ 製品が濡れることがありますので、壁や物でふさがないように設置してください。またベッドやソファ、毛足の長いじゅうたんのの上に設置しないでください。通気口をふさがれると製品内部に熱がこもり、火災の原因になることがあります。
- ・ 製品を次のような場所に設置しないでください。火災や感電の原因になることがあります。
・ 湿気やホコリの多い場所
・ 調理台や加湿器のそばなど油煙や蒸気があたる場所
・ 雨や雪が降りかかるような場所
・ 水道の蛇口付近などの水気のある場所
・ 直射日光があたる場所
・ 高温になる場所
・ 火気に近い場所
- ・ 製品を設置する場合は、製品と床面、製品と製品の間に手などを挟まないように、ゆっくりと慎重に行ってください。手などを挟むと、けがの原因になることがあります。
- ・ インターフェイスケーブルを接続する場合は、e-マニュアルの指示にしたがって正しく接続してください。正しく接続しないと、製品の故障や感電の原因になることがあります。
- ・ 製品を持ち運ぶ場合は、e-マニュアルの指示にしたがって正しく行ってください。製品を落としたりして、けがの原因になることがあります。

電源について

警告

- ・ 電源コードを傷つけたり、破損したり、加工したりしないでください。また重いものを置いたり、引っ張ったり、無理に曲げたりしないでください。傷ついた部分から漏電して、火災や感電の原因になります。
- ・ 電源コードを熱源物に近づけないでください。コードの被覆が溶けて、火災や感電の原因になります。
- ・ 電源コードが引っ張られた状態にしないでください。電源プラグが緩んで接続が不完全になると発熱し、火災の原因になることがあります。
- ・ 電源コードを踏みついたり、ステイプルなどで固定したり、重いものをのせたりしないでください。コードがたぐみ、そのまま使用続けると、火災や感電などの事故の原因になります。
- ・ 濡れた手で電源プラグを抜き差ししないでください。感電の原因になります。
- ・ タコ足配線はしないでください。火災や感電の原因になります。
- ・ 電源コードを束ねたり、結んだりしないでください。火災や感電の原因になります。
- ・ 電源プラグは電源コンセントの奥までしっかりと差し込んでください。しっかりと差し込まないと、火災や感電の原因になります。
- ・ 電源コネクタが接続される製品の差込口にストレスが強いかかと、製品の内部で断線や接触不良が発生し、故障の原因になります。また、火災の原因になる場合もあります。以下のような取り扱いは避けてください。
・ 電源コネクタを頻繁に抜き差しする
・ 電源コードに足を引っ掛ける
・ 電源コードが電源コネクタ付近で曲げられ、製品の差込口に継続的なストレスがかかっている
・ 電源コネクタに強い衝撃を加える
- ・ 付属の電源コード以外は使用しないでください。火災や感電の原因になります。
- ・ アース線を接続してください。万一漏電した場合は感電の恐れがあります。
- ・ アース線を接続するときは、以下の点にご注意ください。
【アース線を接続してもよいもの】
・ 電源コンセントのアース線端子
・ 接地工事 (0種) が行われているアース線端子
【アース線を接続してはいけないもの】
・ 水道管... 配管の途中でプラスチックになっている場合があり、その場合にはアースの役目を果たしません。ただし、水道局がアース対象物として許可した水道管にはアース線を接続できます。
・ ガス管... ガス爆発や火災の原因になります。
・ 電話線のアースや避雷針... 落雷のときに大きな電流が流れ、火災や感電の原因になります。

注意

- ・ 原則的に延長コードは使用しないでください。また、延長コードの多重配線はしないでください。火災や感電の原因になります。
- ・ アース線を接続する場合は、必ず電源プラグを電源コンセントに接続する前に行ってください。また、アース線を取り外す場合は、必ず電源プラグを電源コンセントから抜いて行ってください。

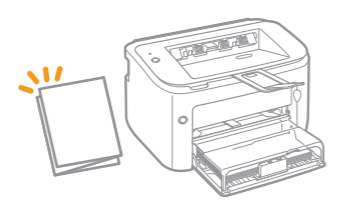
警告

- ・ 表示された以外の電源電圧で使用しないでください。火災や感電の原因になることがあります。
- ・ 電源プラグを抜くときは、必ずプラグを持って抜いてください。電源コードを引っばると、電源コードの芯線の露出、断線など電源コードが傷つき、その部分から漏電して、火災や感電の原因になることがあります。
- ・ いつでも電源プラグが抜けるように、電源プラグの周りには物を置かないでください。非常時に電源プラグが抜けなくなります。

かんたんガイド

かんたんガイドについて

本書はプリンターの設置方法や簡単なプリンターの使いかた、トラブルの解決方法について紹介しています。いつでもお読みになれるようにプリンターの近くに置いてご利用ください。



かんたんガイド <操作編> もくじ

- 用紙をセットする
- トナーカートリッジを交換する
- 用紙が詰まったときは

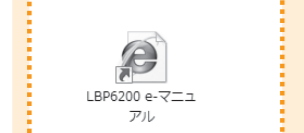
目的の情報が見つからないときは

付属のCD-ROMに収められている「e-マニュアル」（HTMLマニュアル）をご覧ください。e-マニュアルでは、より詳しい説明を記載しております。

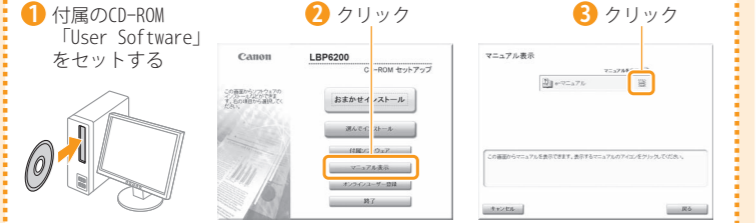
■Macintoshをお使いの場合
「e-マニュアル」を表示するには、付属のCD-ROM内の [Manuals] - [Source] フォルダに収められている [index.html] をダブルクリックします。

インストールしたe-マニュアルを表示する

デスクトップ上のアイコンをダブルクリック



CD-ROMから表示する



お問い合わせ先について

プリンタードライバーのバージョンアップやプリンターが故障したときなど、何らかのお問い合わせが必要になったときは、目的に応じて以下のお問い合わせ先にご連絡ください。

お買い上げいただいた販売店

- ・消耗品のご購入について
- ・故障時の修理について

※保守契約を締結されているお客様は、保守契約窓口にご連絡ください。

キヤノンホームページ

- ・プリンタードライバーのバージョンアップ情報およびダウンロード
- ・トラブル発生時の解決方法
- ・商品のご紹介や各種イベント情報など
- ・オンラインでの消耗品購入
- ・修理受付窓口

<http://canon.jp/>

お客様相談センター

- ・技術的な質問や本プリンターの取り扱い方法について
- ・消耗品をご購入する際に不明な点がある場合

お客様相談センター (全国共通番号) 050-555-90061

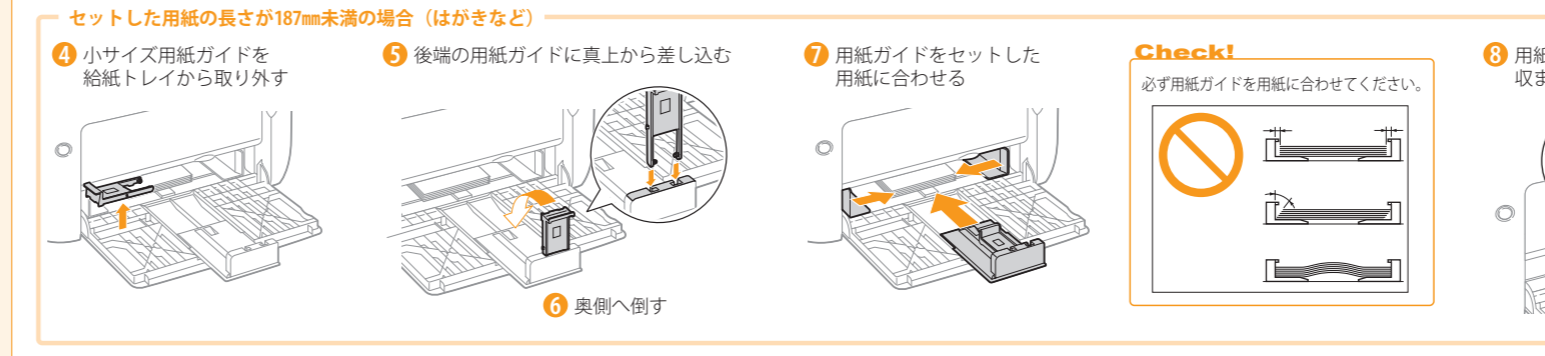
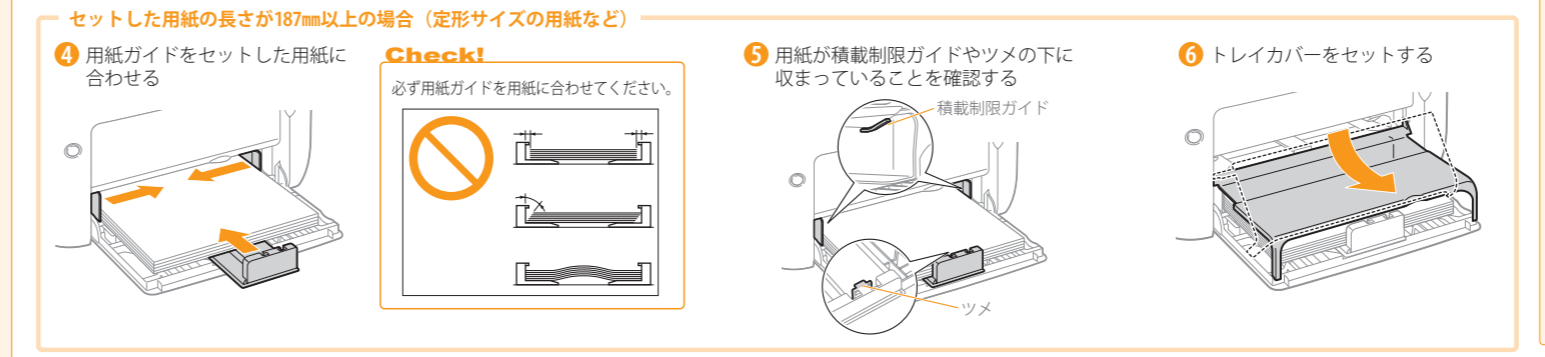
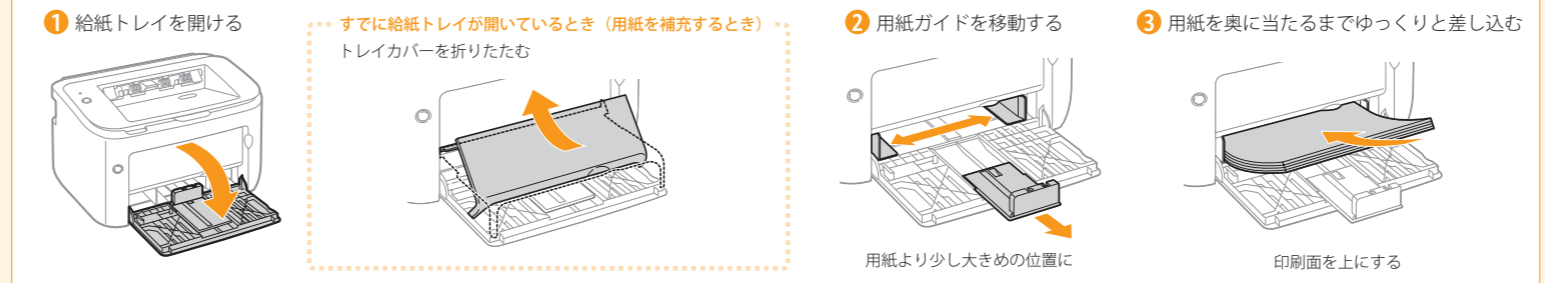
〔受付時間〕 <平日>9:00~20:00
<土日祝日>10:00~17:00
(1/1~3は休業させていただきます)

- ※上記番号をご利用いただけない方は043-211-9627をご利用ください。
- ※IP電話をご利用の場合、プロバイダーのサービスによってつながりません。
- ※受付時間は予告なく変更する場合があります。あらかじめご了承ください。

● 用紙をセットする

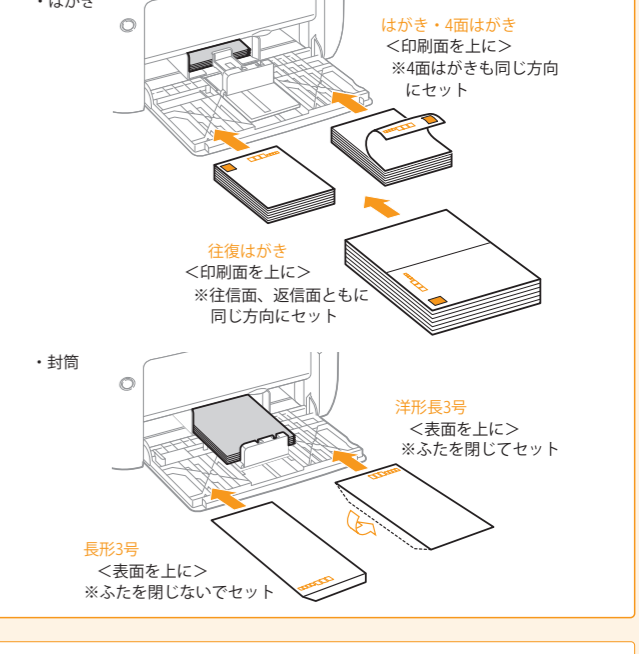
Check!

使用できる用紙	普通紙 (60~90g/m ²) 厚紙 (91~163g/m ²)	定形サイズ: A4、B5、A5、リーガル、レター、エグゼクティブ ユーザー設定サイズ: 幅76.2~215.9mm、長さ127.0~355.6mm	OHPフィルム ラベル用紙	A4、レター	はがき 封筒	郵便はがき、郵便往復はがき、郵便4面はがき 洋形長3号、長形3号
---------	--	--	------------------	--------	-----------	-------------------------------------



Point!

はがきや封筒をセットするとき 次のように正しい向きでセットしてください。



● トナーカートリッジを交換する

トナーカートリッジが寿命に近づくと、印刷結果に白いすじ（線）が入ったり、かすれやムラが出ます。



Point!

交換用トナーカートリッジ
最適な印刷品位のため、交換用トナーカートリッジは、キヤノン純正トナーカートリッジのご使用をお薦めします。

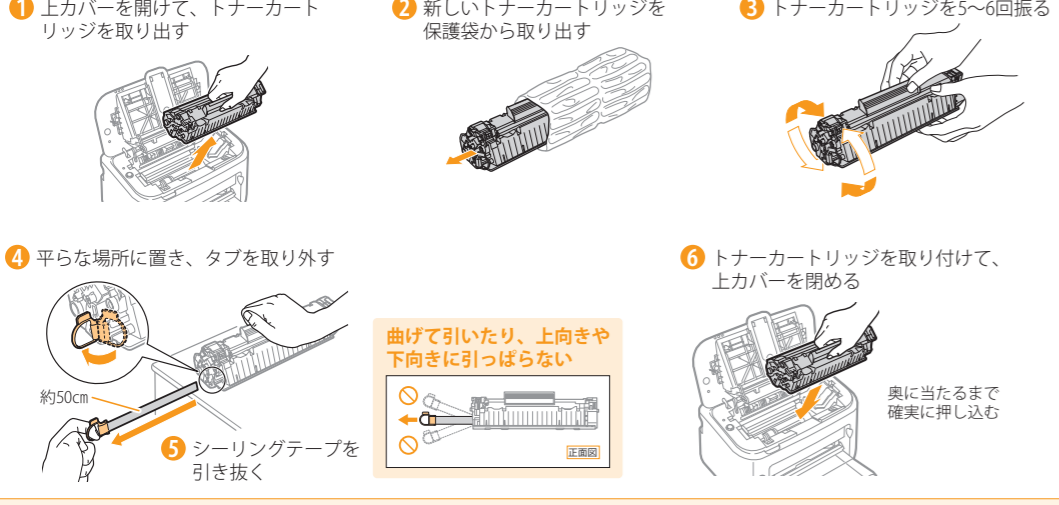
機種名	対応するキヤノン純正トナーカートリッジ
LBP6200	Canon Cartridge 326 (キヤノン トナーカートリッジ 326)

このような症状が出たら、次の操作を試してみてください。トナーが完全になくなるまで、しばらくの間印刷できることがあります。



上記の操作をしても印刷結果が改善されないときは、新しいトナーカートリッジに交換してください。

トナーカートリッジを交換する



● 用紙が詰まったときは



2 プリンター内部

