

EP-704A 準備ガイド「はじめにお読みください」

本製品を使用可能な状態にするまでの手順を記載しています。ご使用前には必ず「操作ガイド」—「製品使用上のご注意」をお読みください。

警告	この表示を無視して誤った取り扱いをすると、人が死亡または重傷を負う可能性が想定される内容を示しています。	注意	この表示を無視して誤った取り扱いをすると、人が傷害を負う可能性および財産の損害の可能性が想定される内容を示しています。
-----------	--	-----------	---

1. 箱の中身を確認

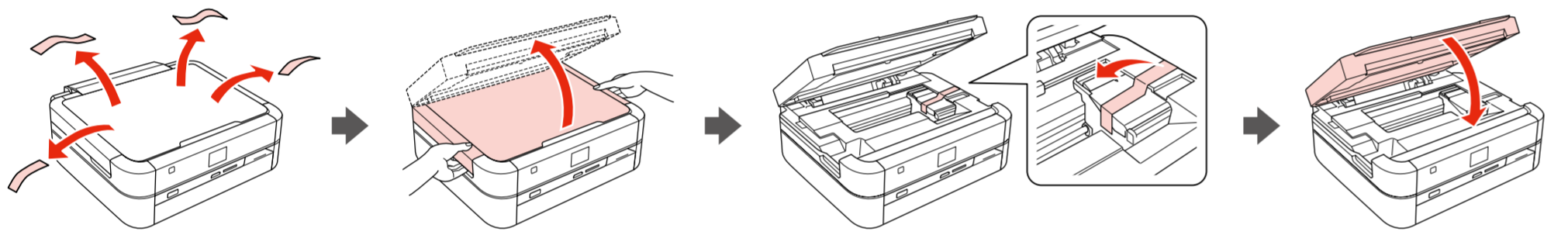
万一、不足や損傷しているものがあるときは、お買い上げの販売店にご連絡ください。

 □ 本体	 □ セットアップ用インクカートリッジ (6色) 本体に装着する直前まで開封しないでください。 品質保持のため、真空パックにしています。	 □ ソフトウェアディスク ソフトウェアと電子マニュアル が収録されています。	 8cm CD/DVD 用 アタッチメント □ CD/DVD トレイ CD/DVD 印刷時に使用します。
 □ 電源コード	□ 準備ガイド (本書) □ 操作ガイド □ 保証書	パソコンと本体を接続するための USB ケーブルは同梱されていません。別途ご用 意ください。	

2. 保護テープ・保護材の取り外し

注意 スキャナーユニットの開閉の際には、指などを挟まないように注意してください。特に、スキャナーユニットの背面には手を近づけないようにしてください。

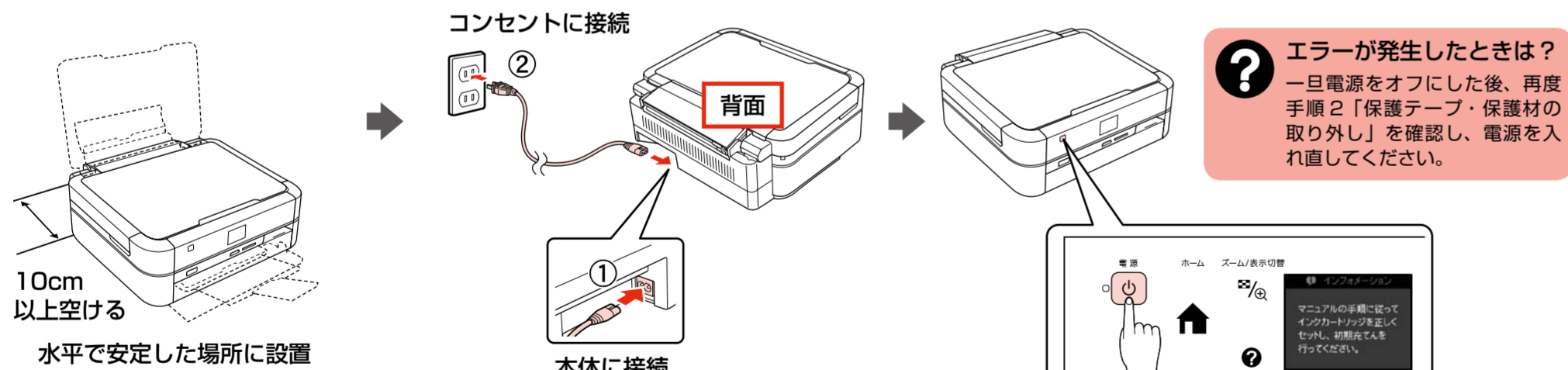
- スキャナーユニットの開閉は、原稿カバーを閉じた状態で行ってください。
- 製品の内部は、操作部分 (赤色で示した部分) 以外には手を触れないでください。



保護テープや保護材をすべて取り外す → スキャナーユニットを開ける → 本製品内部や排紙トレイなどの保護テープも忘れずに取り外す → スキャナーユニットを閉じる

3. 設置・電源の接続

警告 AC100V 以外の電源は使用しないでください。



10cm 以上空ける
水平で安定した場所に設置
直射日光の当たる場所や冷暖房器具の近くには置かないでください。

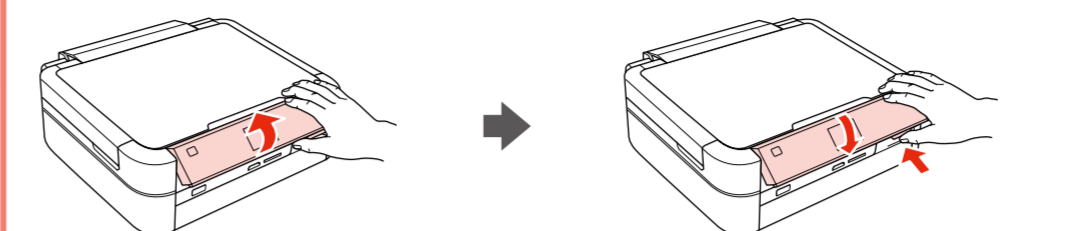
コンセントに接続 → 本体に接続

エラーが発生したときは?
一旦電源をオフした後、再度手順2「保護テープ・保護材の取り外し」を確認し、電源を入れ直してください。

上記画面を確認 → 押す

4. 操作パネルの角度調整

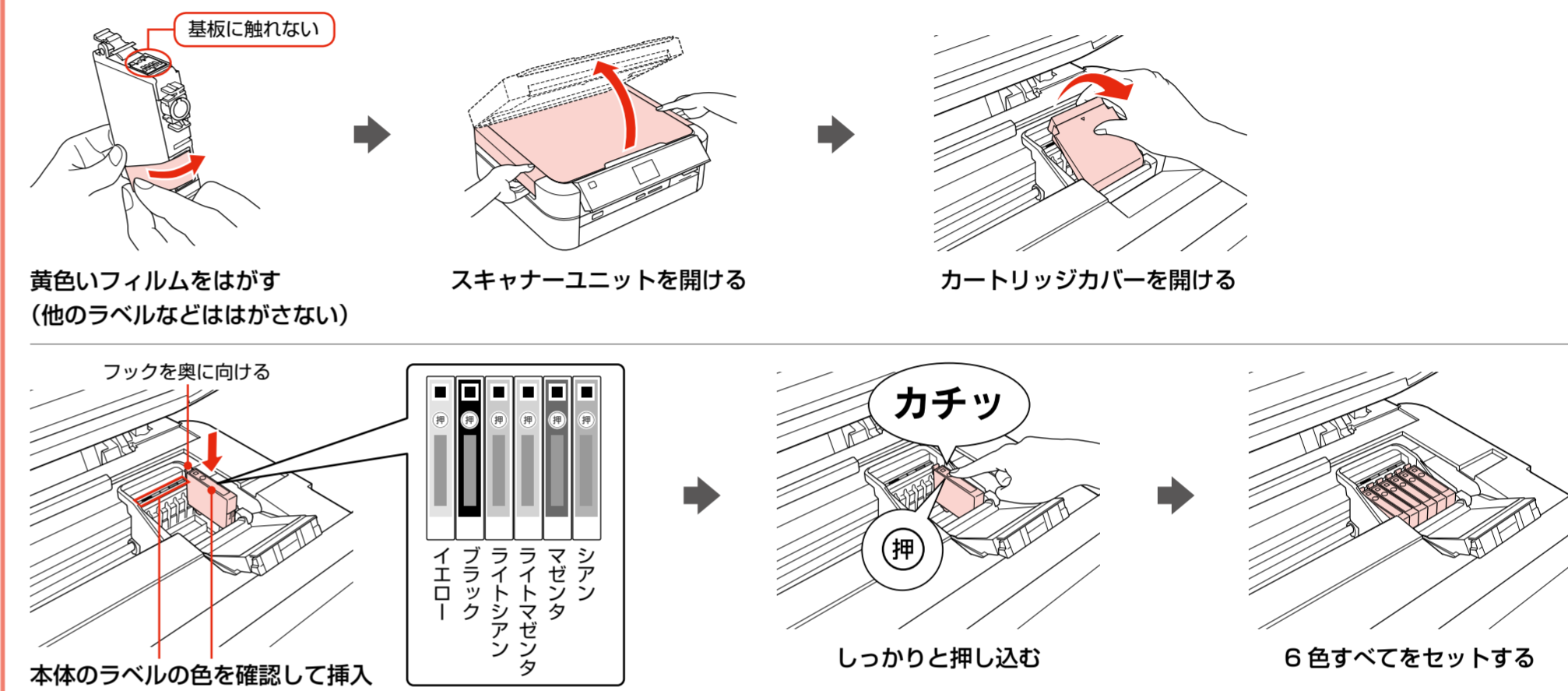
操作しやすいように操作パネルの角度を調整できます。



パネルの右側を持って上げる → 必ず【パネルロック解除】ボタンを押しながら下げる

5. インクカートリッジのセット

初回は必ず付属のセットアップ用インクカートリッジをご使用ください。



黄色いフィルムをはがす (他のラベルなどははがさない) → スキャナーユニットを開ける → カートリッジカバーを開ける

基板に触れない

フックを奥に向ける → 本体のラベルの色を確認して挿入 → カチッ (押し込む) → 6色すべてをセットする

シアン
マゼンタ
ライトマゼンタ
ブラック
イエロー
ライトシアン

カチッ → スキャナーユニットを閉じる → カートリッジカバーを閉じる

【OK】ボタンでインクの初期充電開始 → タッチする

初期充電中
初期充電中です。しばらくお待ちください。充電が完了するまで (約1分) は、電源をオフにしないでください。

初期充電完了

初期充電が始まらないときは?
インクカートリッジをしっかりとリセットし直してください。

- スキャナーユニットを開けない
- 電源を切らない

※ 購入直後のインク初期充電では、プリントヘッドノズル (インクの吐出孔) の先端部分までインクを満たして印刷できる状態にするため、その分インクを消費します。そのため、初回は2回目以降に取り付けるインクカートリッジよりも印刷できる枚数が少なくなることがあります。

※ カタログなどで公表されている印刷コストは、JEITA (社団法人電子情報技術産業協会) のガイドラインに基づき、2回目以降のカートリッジで算出しています。

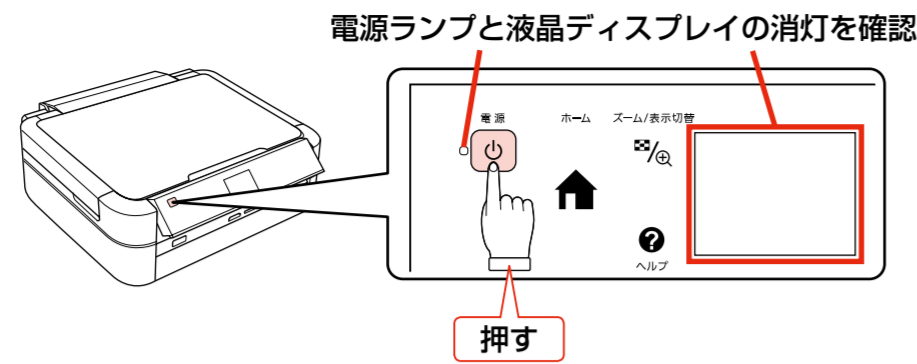
この後は

パソコンとつないで使用するときは引き続き本書裏面へお進みください。
パソコンと接続してアプリケーションソフトをインストールすると、画像を組み合わせたり、いろいろな用紙を使って楽しい印刷ができます。



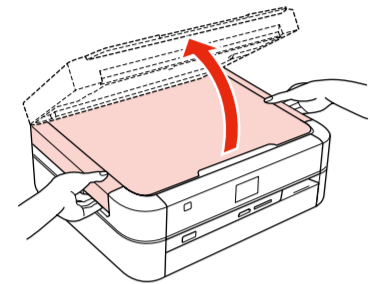
6. プリンターの電源をオフ

手順 8 のパソコンの画面で指示があるまでは、電源をオンにしないでください。

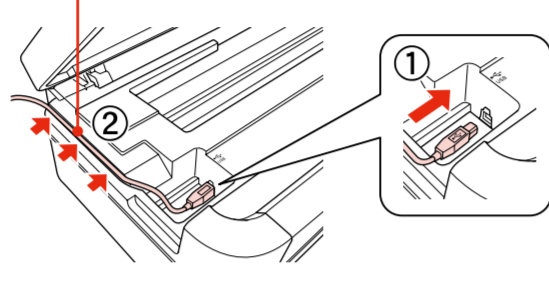


7. USB ケーブルをプリンターに接続

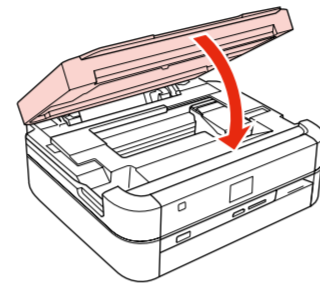
ケーブルを溝にはめ込まないと、スキャナーユニットを閉じたときにつぶれるおそれがあります。



スキャナーユニットを開ける



USB ケーブルを接続して、側面の溝にはめ込む



スキャナーユニットを閉じる

8. ソフトウェアのインストールとパソコンの接続設定

Windows では、パソコンがインターネット接続されているときに、Web から最新のドライバーなどを自動で入手してインストールできます。

「コンピューターの管理者」アカウント（管理者権限のあるユーザー）でログオンしてください。また、管理者のパスワードが求められたときは、パスワードを入力して続行してください。



ソフトウェアディスクをセットする

画面の指示に従って進める
Mac OS X は
Install Navi
をダブルクリックする

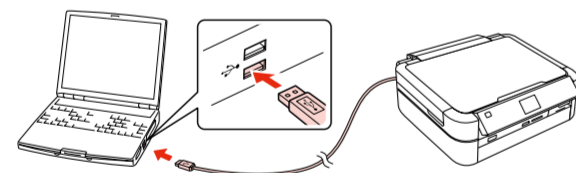


【終了】ボタンが表示されたら終了です。

インストールするソフトウェアを選択する（電子マニュアルがチェックされていることを確認）
何を選択するかわからないときは、すべてをチェックすることをお勧めします。

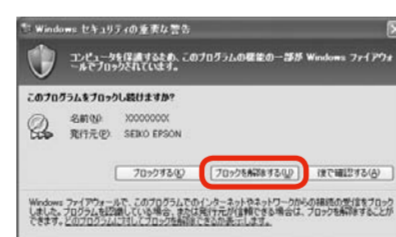
インストール中にわからないことがおきたら

ケーブルの接続方法がわからない



セキュリティに関する画面が表示された

- [ブロックを解除する] をクリックしてインストールを続けてください。
- 市販のセキュリティソフトが表示した画面では、[ブロックする] や [遮断する] をクリックしないでください。

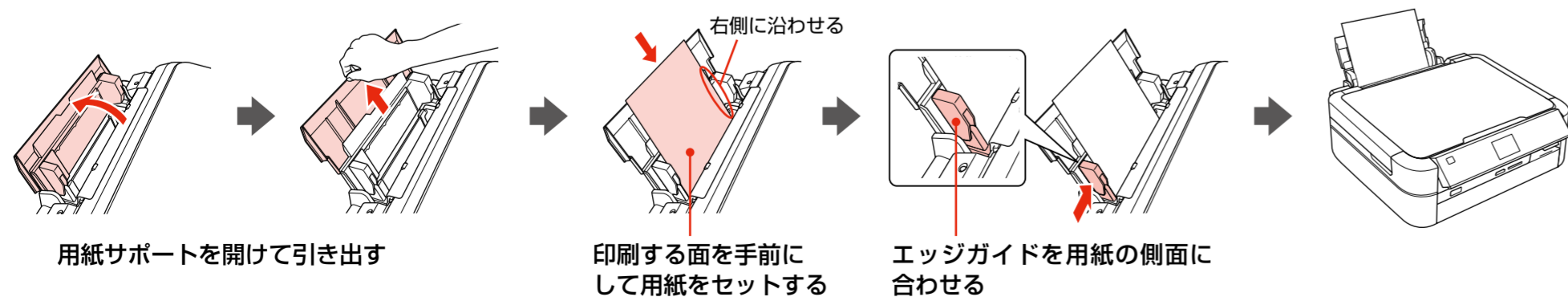


【参考】市販のセキュリティソフトの中には、以上の作業をしても通信できないものがあります。そのときは、市販のセキュリティソフトを終了してから、本製品のソフトウェアをインストールしてください。

Windows 7・Windows Vista で「自動再生」画面が表示された
[InstallNavi.exe の実行] をクリックしてください。
続けて表示される「ユーザーアカウント制御」画面では作業を続行してください。

9. 印刷用紙のセット

詳細は「操作ガイド」12 ページ「印刷用紙のセット」をご覧ください。



用紙サポートを開けて引き出す

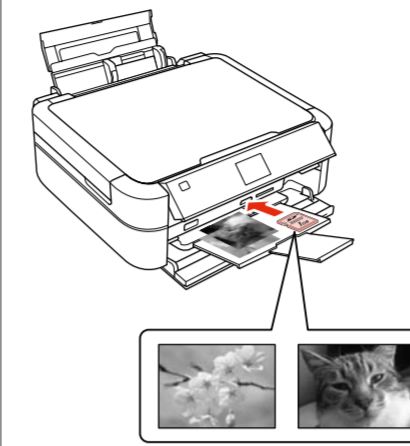
印刷する面を手前にして用紙をセットする

エッジガイドを用紙の側面に合わせる

以上で準備は終了です。この後は「操作ガイド」（紙マニュアル）をご覧ください。

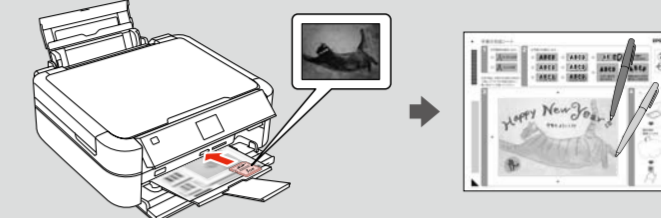
本製品の特長

メモリーカードの写真を印刷する 「操作ガイド」 24 ページ



便利な印刷機能

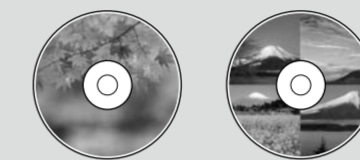
■ 手書き合成シートを使って印刷
「操作ガイド」 28 ページ



■ いろいろなレイアウトで印刷
「操作ガイド」 30 ページ



■ CD/DVD レーベルに印刷
「操作ガイド」 30 ページ

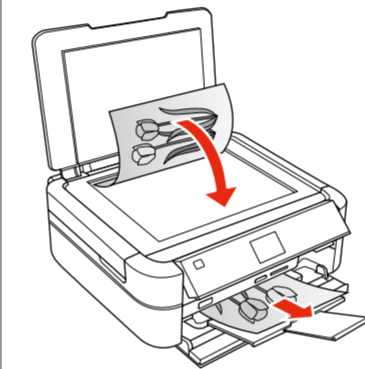


ワイドエリアタイプ

■ 写真を補正して印刷
「操作ガイド」 27 ページ

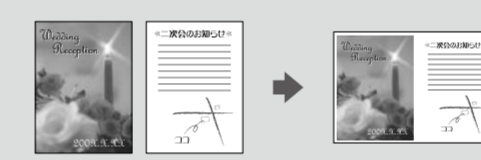


コピーする 「操作ガイド」 18 ページ

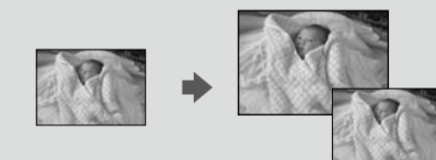


便利なコピー機能

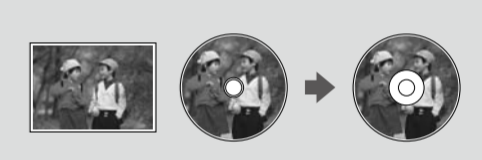
■ 2アップコピー
「操作ガイド」 23 ページ



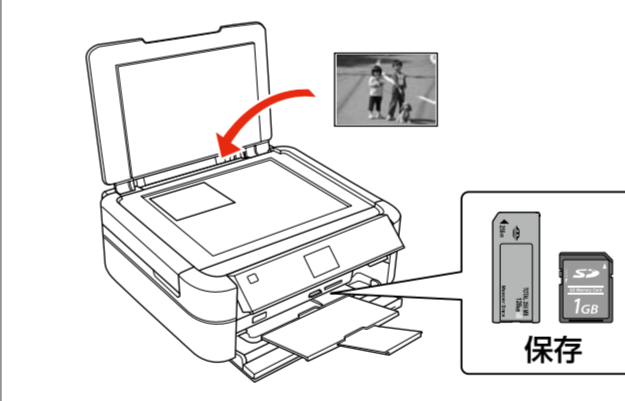
■ 写真コピー
「操作ガイド」 22 ページ



■ CD/DVD レーベルコピー
「操作ガイド」 22 ページ

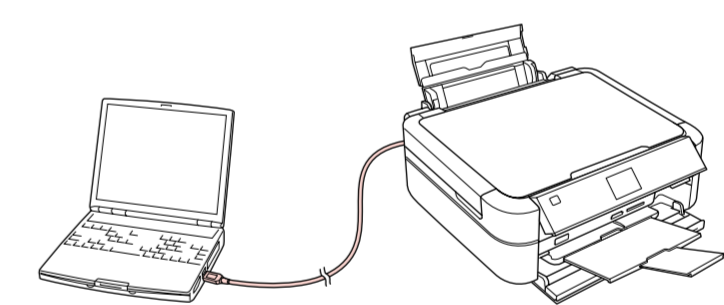


スキャンする 「操作ガイド」 32 ページ



保存

パソコンと接続して使う 「ユーザーズガイド」（電子マニュアル）



無線プリントアダプター「PA-W11G2」をご利用の方へ

Windows 環境で PA-W11G2 のセットアップ後、EPSON Scan が起動できないときは、ネットワーク接続設定が正常に完了していない可能性があります。そのようなときは、以下の手順でネットワーク接続の設定をしてください。

- ① [スタート] - [すべてのプログラム] - [EPSON] - [EPSON Scan] - [EPSON Scan の設定] の順にクリックします。
- ② [スキャナーの選択] リストで本製品を選択し、[接続方法] で [ネットワーク接続] をクリックして、[ネットワークスキャナーの指定] - [追加] をクリックします。
- ③ 本製品が検索され、自動的にリストに追加されたことを確認し、IP アドレスをクリックして [OK] をクリックします。

本製品の対応 OS は Windows XP (SP1 以降)・Windows XP Professional x64 Edition・Windows Vista*・Windows 7* (以上の総称を「Windows」と記載)、Mac OS X v10.4.11・Mac OS X v10.5.x・Mac OS X v10.6.x (以上の総称を「Mac OS」と記載) です。

* : 32 ビット版・64 ビット版に対応。

最新の OS 対応状況の詳細は、エプソンのホームページをご覧ください。

< <http://www.epson.jp/support/taiou/os/> >