

PM-G4500 準備ガイド「はじめにお読みください」

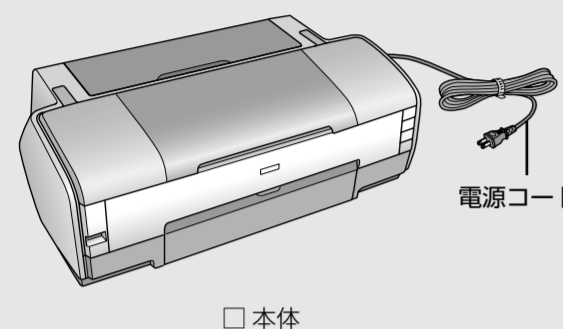
本製品を使用可能な状態にするまでの手順を記載しています。ご使用前には必ず『PM-G4500 操作ガイド』 - 『製品使用上のご注意』をお読みください。

警告	この表示を無視して、誤った取り扱いをすると、人が死亡または重傷を負う可能性が想定される内容を示しています。
注意	この表示を無視して、誤った取り扱いをすると、人が傷害を負う可能性が想定される内容および物的損害のみの発生が想定される内容を示しています。

1. 箱の中身を確認します。

万一、不足や損傷しているものがある場合は、お買い上げの販売店にご連絡ください。

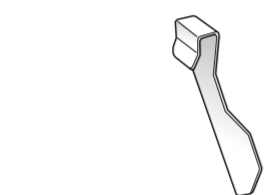
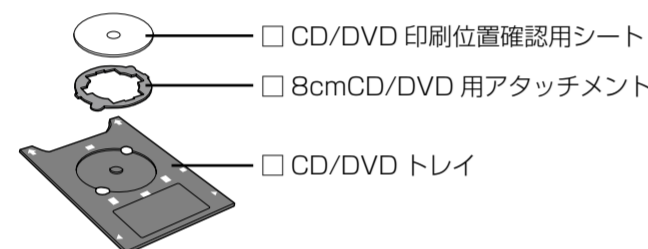
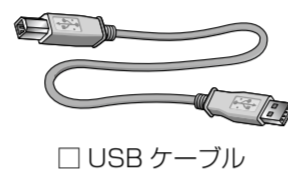
準備に必要なもの



□ インクカートリッジ (6色)
※ 6個のインクカートリッジが個別に包装されていることもあります。
※ 本体に装着する直前まで開封しないでください。品質保持のため、真空パックにしています。

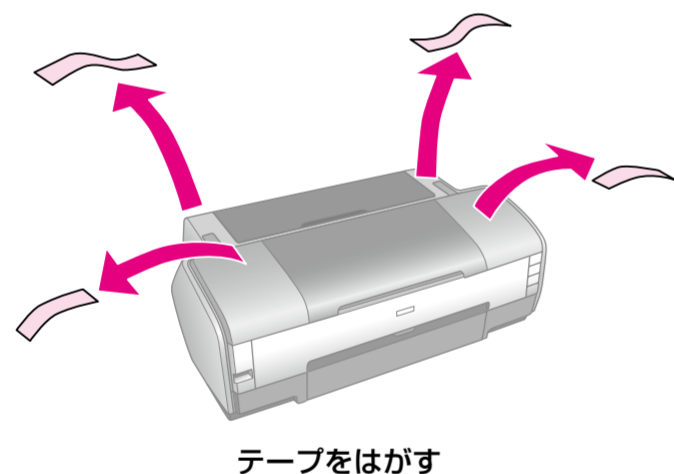
□ ソフトウェア CD-ROM
※ ソフトウェアと電子マニュアルが収録されています。

USBケーブルについて
USBケーブルは同梱されていません。別途ご用意ください。



□ 保証書

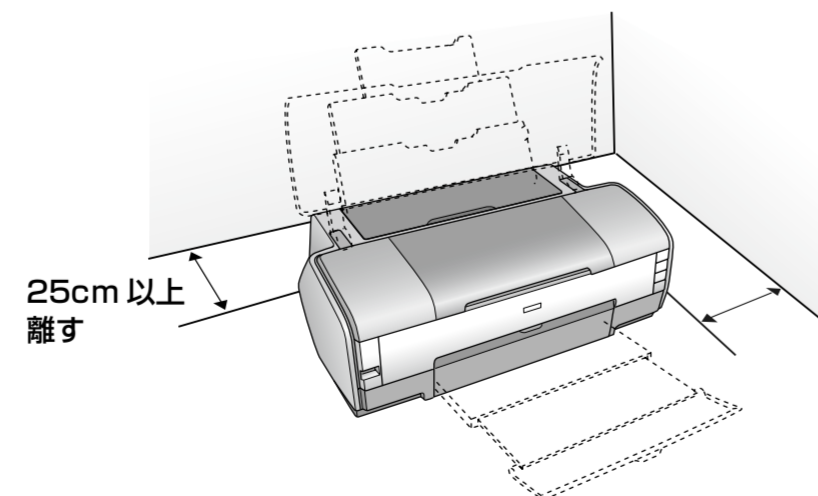
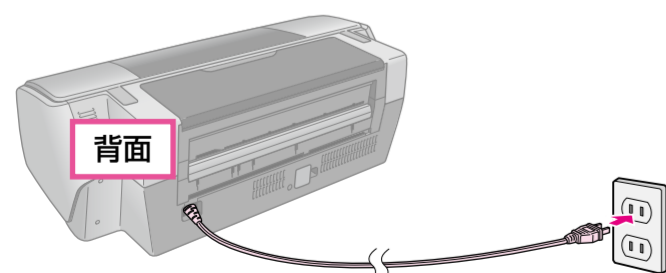
2. 青いテープと保護材をすべて取り除きます。



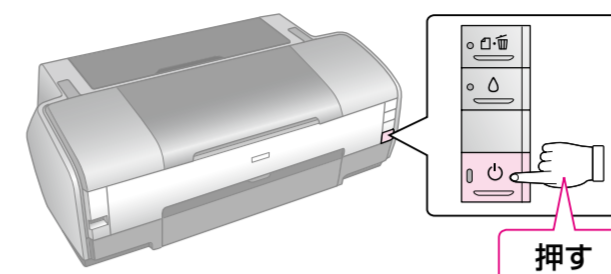
3. 電源コードを接続して設置します。

警告 • AC100V以外の電源は使用しないでください。

• 電源プラグの抜き差しがしやすいよう、コンセントから近い位置に設置してください。

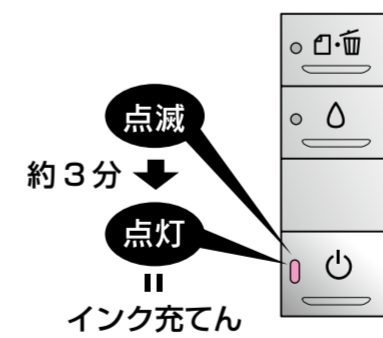
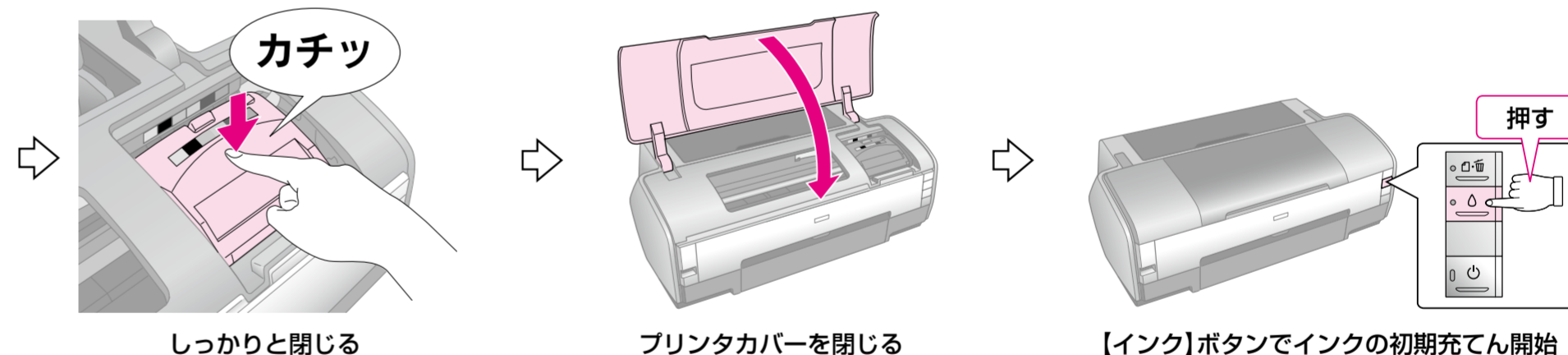
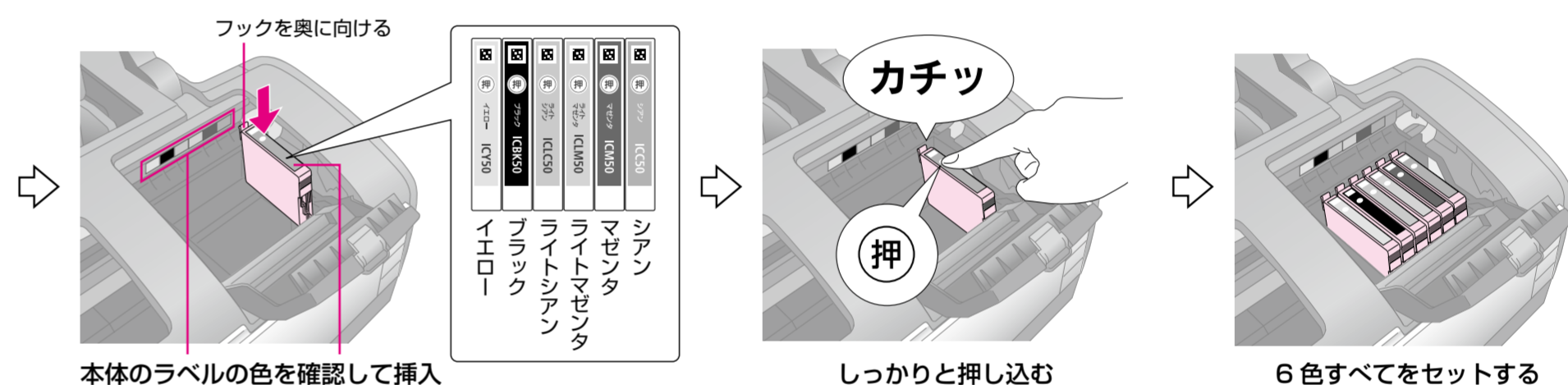
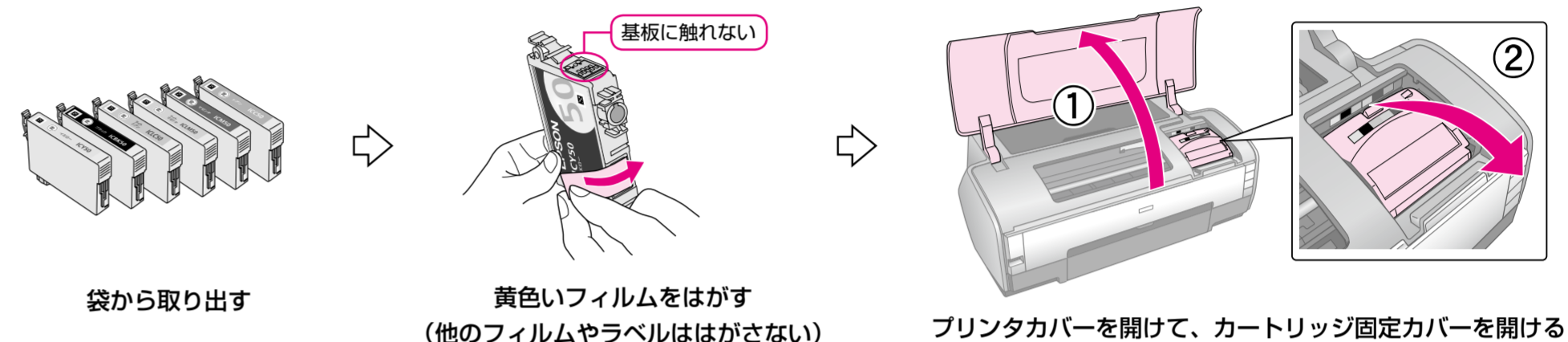


4. 電源をオンにします。



5. インクカートリッジをセットします。

• 製品の内部は、操作部分 (赤色で示した部分) 以外には手を触れないでください。



※ インクの充電には、約3分かかります。
インクの充電中 (電源ランプが点滅している間) は、電源をオフにしないでください。
電源ランプの点滅が点灯に変わったら、インクの充電は終了です。

※ 購入直後のインク初期充電では、プリントヘッドノズル (インクの吐出孔) の先端部分までインクを満たして印刷できる状態にするため、その分インクを消費します。そのため、2回目以降に取り付けるインクカートリッジの方が印刷できる枚数は多くなります。

この後は

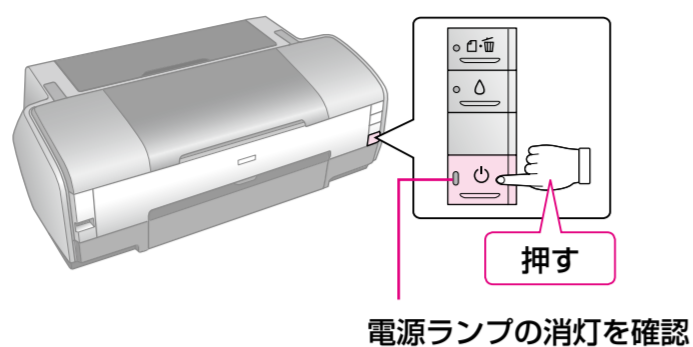
パソコンとつないで使用するためにソフトウェアのインストールを行います。引き続き本書裏面へお進みください。
パソコンと接続してアプリケーションソフトをインストールすると、画像を組み合わせたり、いろいろな用紙を使って楽しい印刷ができます。



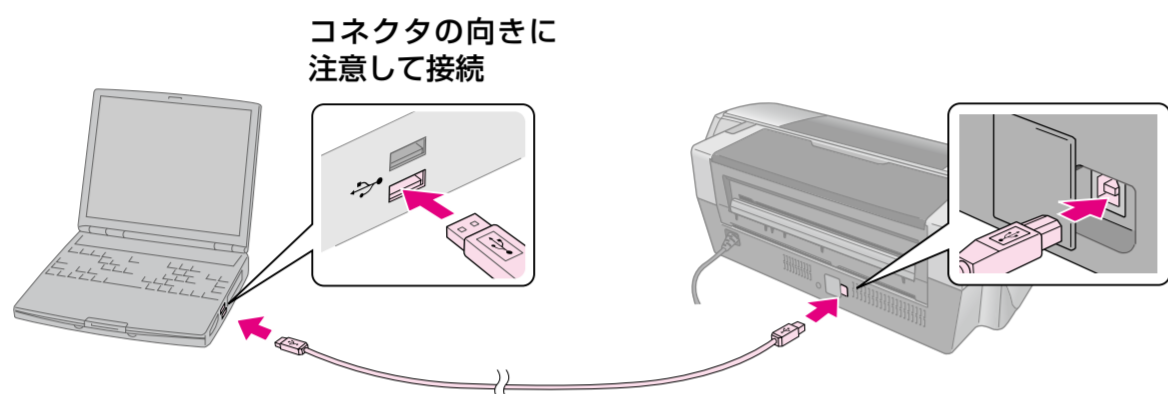
ソフトウェアをインストールする

6. 電源をオフにします。

手順 8 のパソコンの画面で指示があるまでは、電源をオンにしないでください。



7. 本製品とパソコンを USB ケーブルで接続します。



8. ソフトウェアをインストールします。

	Windows	Macintosh
インストール条件	Windows 98/Me/2000/XP プレインストールモデル (または、Windows 98 以降のプレインストールモデルから OS をアップグレードしたパソコン) ※ Windows 98 (Second Edition は除く) では、プリンタドライバ、EPSON Multi-PrintQuicker のみ動作可能です。これ以外のソフトウェアは、インストールされますが使用できません。	Mac OS X v10.2.8 以降で、USB I/F を標準搭載している Macintosh
インストール時のアカウントについて	「コンピュータの管理者」アカウント (管理者権限のあるユーザー) でログオンしてください。	
ソフトウェアのバージョンについて	古いバージョンの EPSON Easy Photo Print がインストールされている旨のメッセージが表示されたときは、画面の指示に従って CD-ROM に収録されている新しいバージョンの EPSON Easy Photo Print をインストールしてください。古いバージョンでは、[オートフォトファイン!EX] などの機能が正常に動作しません。	



- 参考**
- 上の画面が表示されないときは以下をご覧ください。
Windows XP : [スタート] - [マイコンピュータ] の順にクリックし、CD-ROM のアイコンをダブルクリックします。
Windows 98/Me/2000 : デスクトップ上の [マイコンピュータ] アイコンをダブルクリックし、CD-ROM のアイコンをダブルクリックします。
 - 新しいハードウェアを追加するためのウィザード画面が表示されたときは、本製品の電源をオフにし、[キャンセル] をクリックして画面を閉じてください。
 - インストール終了後、デスクトップに [MyEPSON] アシスタントのショートカットアイコンが作成されます。これをダブルクリックすると、「MyEPSON」登録画面が表示されますので、画面の指示に従って「MyEPSON」登録 (ユーザー登録) していただくことをお勧めします。



9. 以上で準備完了です。お手持ちのデータを印刷してみましよう。

- 印刷方法は・・・『PM-G4500 操作ガイド』27 ページ「ソフトウェアの基本操作」
- もしも印刷できなかったら・・・『PM-G4500 操作ガイド』51 ページ「パソコンから印刷できない」

マニュアルについて

本製品のマニュアルについて

□ PM-G4500 操作ガイド



本製品の使い方全般を説明しています。

□ PM-G4500 活用+サポートガイド (電子マニュアル)



ソフトウェア CD-ROM に収録されています。ソフトウェアのインストールの際パソコンにインストールされます。パソコンとつないだときの詳しい使い方を説明しています。また、インターネットを介して、エプソンのホームページなどに接続し、最新ソフトウェアのダウンロードや、最新情報を入手することができます。

ソフトウェアのマニュアルについて

本製品に付属のソフトウェアは以下の通りです。付属のソフトウェアの操作方法は各ソフトウェアのヘルプをご覧ください。

- **プリンタドライバ**
画像や文書を印刷するためのソフトウェアです。
- **EPSON Creativity Suite (エプソン クリエイティビティ スイート)**
画像の管理から印刷までを簡単な操作で行うソフトウェアの集まりです。以下のソフトウェアなどから構成されています。
 - EPSON File Manager (エプソン ファイル マネージャ)
 - EPSON Easy Photo Print (エプソン イージー フォトプリント)
- **EPSON Multi-PrintQuicker (エプソン マルチ プリント クイッカー)**
CD/DVD レーベル、名刺などを印刷するソフトウェアです。
- **EPSON Web-To-Page (エプソン ウェブ トゥ ページ)**
Web ページを用紙の幅に収まるように印刷するソフトウェアです。Windows 用だけです。
- **EPSON PRINT Image Framer Tool (エプソン プリント イメージ フレーマー ツール)**
P.I.F. フレーム (写真枠) を追加 / 作成するソフトウェアです。