

本製品を使用可能な状態にするまでの手順を記載しています。ご使用前には必ず「操作ガイド」—「製品使用上のご注意」をお読みください。

警告 この表示を無視して誤った取り扱いをすると、人が死亡または重傷を負う可能性が想定される内容を示しています。	注意 この表示を無視して誤った取り扱いをすると、人が傷害を負う可能性および財産の損害の可能性が想定される内容を示しています。
---	--

1. 箱の中身を確認します。

万一、不足や損傷しているものがあるときは、お買い上げの販売店にご連絡ください。

準備に必要なもの

□本体	□インクカートリッジ (4色) ※ 4 個のインクカートリッジが個別に包装されていることもあります。	□操作ガイド	□保証書
□電源コード	□USBケーブル ※ プリンターとパソコンを接続するケーブルです。	□ソフトウェアディスク ※ ソフトウェアと電子マニュアルが収録されています。	

2. 保護テープと保護材をすべて取り除きます。

注意

- スキャナーユニットの開閉の際は、指などを挟まないように注意してください。特に、スキャナーユニットの背面には手を近づけないようにしてください。
- スキャナーユニットの開閉は、原稿カバーを閉じた状態で行ってください。
- スキャナーユニットを開く際は、原稿カバーの上に物を置かないでください。
- 製品の内部は、操作部分 (赤色で示した部分) 以外には手を触れないでください。

テープをはがす → スキャナーユニットを開けて、スタンドを立てる → スタンドを押しながら、スキャナーユニットに手を添えて閉じる

3. 設置場所を決めます。

10cm 以上空ける
水平で安定した場所に設置

4. 電源コードを接続して設置します。

警告 • AC100V 以外の電源は使用しないでください。

背面
本体に接続 → コンセントに接続

5. 電源をオンにします。

電源
エラー
押す

6. インクカートリッジをセットします。

注意

- スキャナーユニットの開閉の際は、指などを挟まないように注意してください。特に、スキャナーユニットの背面には手を近づけないようにしてください。
- スキャナーユニットの開閉は、原稿カバーを閉じた状態で行ってください。
- スキャナーユニットを開く際は、原稿カバーの上に物を置かないでください。
- 製品の内部は、操作部分 (赤色で示した部分) 以外には手を触れないでください。

インクカートリッジを 4 ~ 5 回振る → 袋から取り出す → 黄色いフィルムをはがす (他のフィルムやラベルははがさない)

スキャナーユニットを開けて、スタンドを立てる → フックを奥に向ける → 電源を入れると自動的に移動 → 本体のラベルの色を確認して挿入

カチッ 押 → しっかりと押し込む → 4色すべてをセットする → マークの下の線まで入っているか確認

スタンドを押しながら、スキャナーユニットに手を添えて閉じる → 【ストップ】ボタンでインクの初期充電開始

点滅 (エラー) → 点灯 (充電完了)
※ ボタンを押してしばらくすると消えます。

電源 (点滅) → 約 2 分 → 電源 (点灯)
インク初期充電中 → 充電完了

参考
• 充電が始まらずにインクランプが点灯し続けているときは、インクカートリッジをセットし直してください。

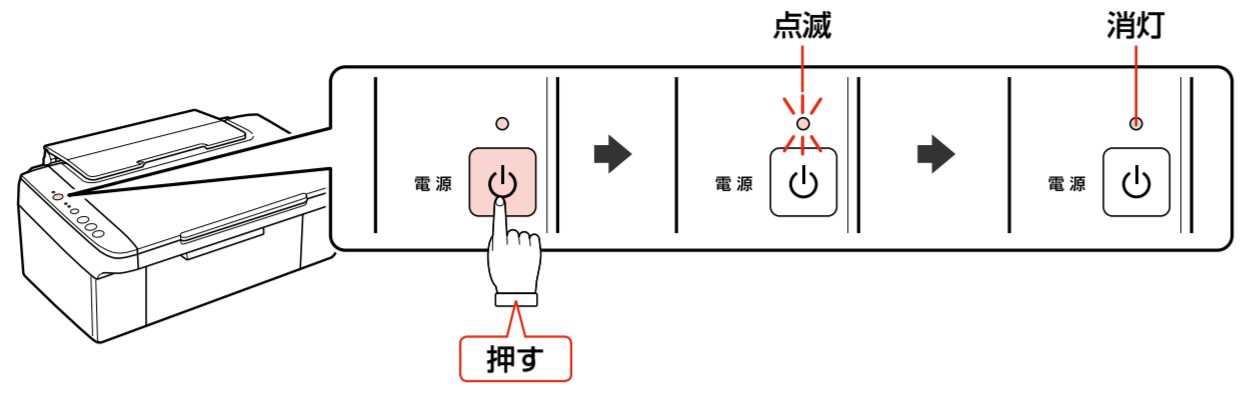
※ 購入直後のインク初期充電では、プリントヘッドノズル (インクの吐出孔) の先端部分までインクを満たして印刷できる状態にするため、その分インクを消費します。そのため、初回は 2 回目以降に取り付けるインクカートリッジよりも印刷できる枚数が少なくなることがあります。
※ カタログなどで公表されている印刷コストは、JEITA (社団法人電子情報技術産業協会) のガイドラインに基づき、2 回目以降のカートリッジで算出しています。

この後は

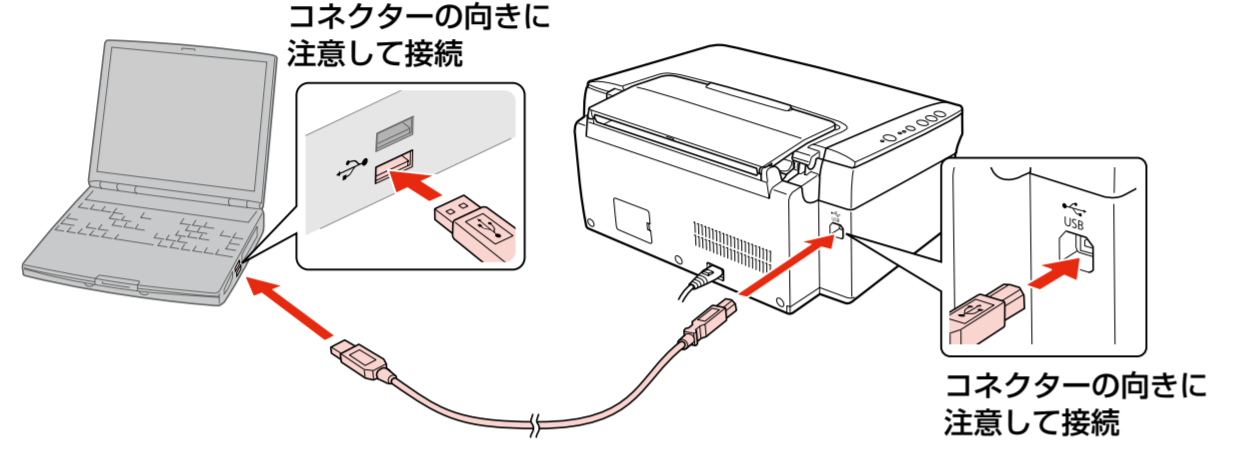
- 本製品のみで使用する場合はこれで準備完了です。「操作ガイド」をご覧ください。
- パソコンとつないで使用する場合は引き続き本書裏面へお進みください。

7. 電源をオフにします。

手順 9 のパソコンの画面で指示があるまでは、電源をオンにしないでください。

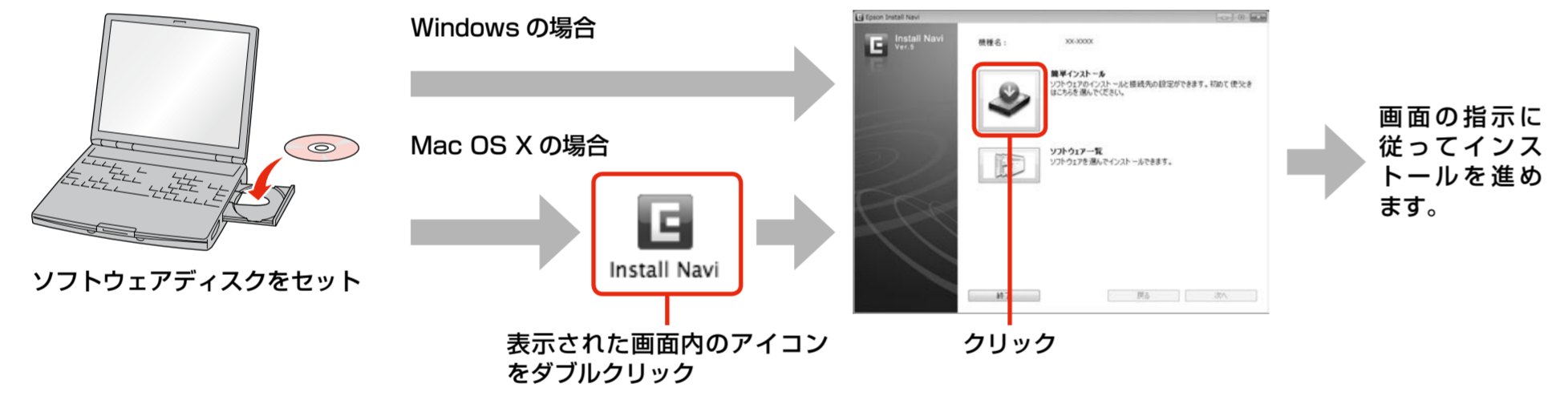


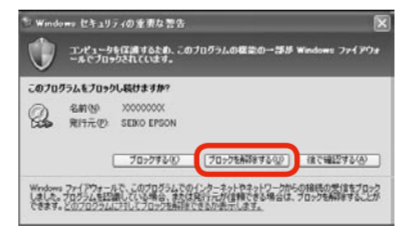
8. パソコンと本製品に USB ケーブルを接続します。



9. ソフトウェアをインストールします。

右記の「インストール条件」をご覧ください。
「コンピューターの管理者」アカウント（管理者権限のあるユーザー）でログオンしてください。



- 参考**
- Windows 7・Windows Vista で「自動再生」画面が表示されたら [EPSETUP.EXE の実行] をクリックします。続けて表示される「ユーザーアカウント制御」画面では【許可】または【続行】をクリックします。なお、管理者のパスワードが求められたときは、パスワードを入力して操作を続行してください。
 - Windows でソフトウェアディスクをセットしても画面が表示されないときは、[マイコンピュータ] (または [コンピューター]) 中の CD-ROM ドライブをダブルクリックし、[EPSETUP] のアイコンをダブルクリックします。
 - 新しいハードウェアを追加するためのウィザード画面が表示されたときは、本製品の電源をオフにし、[キャンセル] をクリックして画面を閉じてください。
 - インストール中に、「古いバージョンのソフトウェアがインストールされている」旨のメッセージが表示されたときは、画面の指示に従ってソフトウェアディスクに収録されている新しいバージョンのソフトウェアをインストールしてください。古いバージョンでは、一部の機能が正常に機能しないことがあります。
 - インストールの途中や再起動後に右のような画面が表示されたときは、[ブロックを解除する] をクリックしてください。
- 
- 市販のセキュリティソフトが表示した画面で [ブロックする] や [遮断する] はクリックしないでください。市販のセキュリティソフトの中には、以上の作業をしても通信できないものがあります。そのときは、市販のセキュリティソフトを一旦終了してから、本製品のソフトウェアをインストールしてください。

10. 以上で準備完了です。お手持ちのデータを印刷してみましょう。

- 印刷方法は・・・『操作ガイド』 20 ページ「パソコンから印刷」
- もしも印刷できなかったら・・・『操作ガイド』 34 ページ「パソコン接続時のトラブル対処」



印刷設定画面でインク残量が表示されていれば、正常に印刷できます。

インストール条件

Windows	Macintosh
Windows XP・Windows XP Professional x64 Edition・Windows Vista・Windows 7	Mac OS X v10.4.11～10.6.x ※ ファストユーザースイッチ機能（複数のユーザーが同時に 1 台のパソコンにログオンできる機能）には対応しておりません。インストール時および使用時には、ファストユーザースイッチ機能をオフにしてください。

最新の OS 対応状況の詳細は、エプソンのホームページをご覧ください。
< <http://www.epson.jp/support/taio/os/> >

準備が完了したら

本製品のマニュアルについて

操作ガイド



本製品の使い方を説明しています。

ユーザーズガイド（電子マニュアル）



パソコンとつないだときの詳しい使い方を説明しています。ソフトウェアディスクに収録されています。ソフトウェアと同時にパソコンにインストールされます。インターネットを介して、エプソンのホームページなどに接続し、最新ソフトウェアのダウンロードや、最新情報を入手することができます。

ソフトウェアのマニュアルについて

本製品に付属のソフトウェアは以下の通りです。
付属のソフトウェアの操作方法は各ソフトウェアのヘルプをご覧ください。

- プリンタードライバー**
画像や文書を印刷するためのソフトウェアです。
- スキャナードライバー：EPSON Scan（エプソン スキャン）**
画像や文書をスキャンするためのソフトウェアです。
- Epson Event Manager（エプソン イベント マネージャー）**
操作パネルの【スキャン】ボタンを押したとき、どのような処理をさせるかを設定するソフトウェアです。
- E-Photo（イーフォト）**
さまざまな用紙に、写真を簡単に印刷できるソフトウェアです。
- 読ん de!! ココ パーソナル**
スキャンした文書の文字データをテキストデータに変換するソフトウェアです。